

BOLIVIE

COUNTRY GUIDE





Le confort et l'authenticité
au coeur de Sucre

Tél. +591 4 6438117 / +591 7 6111190
www.samaryhotel.com
samaryhotel@hotmail.com



N'hésitez pas à contacter l'agence de l'hôtel, TURISMO SUCRE,
pour vos excursions et pour organiser votre voyage



www.turismosucre.com.bo

EDITION

Directeurs de collection et auteurs :

Dominique AUZIAS et Jean-Paul LABOURDETTE

Auteurs : Jean-Baptiste THIBAUT, Grégory ANDRE, Abdesslam BENZITOUNI, Arnaud BONNEFOY, Hervé FOISSOTTE, Fabrice PAWLAK, Lise PATHE, Jean-Paul LABOURDETTE, Dominique AUZIAS et alter

Directeur Editorial : Stéphan SZEREMETA

Responsable Editorial Monde : Patrick MARINCE

Rédaction Monde : Caroline MICHELOT, Morgane VESLIN, Pierre-Yves SOUCHET et Talatah FAVREAU

Rédaction France : Elisabeth COL, Maurane CHEVALIER, Silvia FOLIGNO et Tony DE SOUSA

FABRICATION

Responsable Studio : Sophie LECHERTIER assistée de Romain AUDREN

Maquette et Montage : Julie BODES, Sandrine MECKING, Delphine PAGANO, Laurie PILLOIS et Noémie FERRON

Iconographie : Anne DIOT

Cartographie : Jordan EL OUARDI

WEB ET NUMERIQUE

Directeur Web : Louis GENEAU de LAMARLIERE

Chef de projet et développeurs :

Nicolas GUENIN, Cédric MAILLOUX, Florian FAZER, Caroline LAFFAITEUR, Andrei UNGUREANU et Nicolas VAPPAREAU

DIRECTION COMMERCIALE

Directrice des Régies : Caroline CHOLLET

Responsable Régies locales : Michel GRANSEIGNE

Relation Clientèle : Vimla MEETTOO et Sandra RUFFIEUX

Chefs de Publicité Régie nationale :

Caroline AUBRY, François BRIANCON-MARJOLLET, Perrine DE CARNE MARCEIN, Caroline GENTELET et Caroline PREAU

Responsable Clientèle : Déborah LOICHOT

REGIE INTERNATIONALE :

Chefs de Publicité : Jean-Marc FARAGUET, Guillaume LABOUREUR, assistés de Michelle MAYER

Régie BOLIVIE : Alexandre GALLEE

DIFFUSION ET PROMOTION

Directrice des Ventes : Bénédicte MOULET assistée d'Aïssatou DIOP et Vianney LAVERNE

Responsable des ventes : Jean-Pierre GHEZ assisté de Nathalie GONCALVES

Relations Presse-Partenariats :

Jean-Mary MARCHAL

ADMINISTRATION

Président : Jean-Paul LABOURDETTE

Directrice Administrative et Financière : Valérie DECOTTIGNES

Directrice des Ressources Humaines : Dina BOURDEAU assistée de Sandra MORAIS

Responsable informatique : Pascal LE GOFF

Comptabilité : Jeannine DEMIRDJIAN, Christelle MANEBARD, Adrien PRIGENT

Recouvrement : Fabien BONNAN assisté de Sandra BRJLALL et Belinda MILLE

Standard : Jehanne AOUMEUR

■ PETIT FUTÉ BOLIVIE 2018 ■

Petit Futé a été fondé par Dominique AUZIAS. Il est édité par Les Nouvelles Editions de l'Université 18, rue des Volontaires - 75015 Paris.
☎ 01 53 69 70 00 - Fax 01 42 73 15 24

Internet : www.petitfute.com

SAS au capital de 1 000 000 € -
RC PARIS B 309 769 966

Couverture : Danseurs en costume traditionnel, Fête de la Vierge de Candelaria, Copacabana, La Paz, Bolivie.

© Ben Pipe/4Corners/Sime/Photononstop

Impression : Imprimerie de Champagne – 52200 Langres

Dépôt légal : 19/11/2017
ISBN : 9791033171256

Pour nous contacter par email, indiquez le nom de famille en minuscule suivi de @petitfute.com
Pour le courrier des lecteurs : info@petitfute.com

¡ BIENVENIDOS A BOLIVIA !

Des contreforts de la cordillère des Andes aux confins de la forêt amazonienne, ce petit pays andin constitue l'un des panoramas les plus fascinants qui soient. C'est un peu à la Bolivie qu'on rêve quand on se plonge dans l'imaginaire des paysans charriant leur caravane de lamas dans les Andes, des jungles inaccessibles, des petits villages perdus au bout du monde entre d'immenses montagnes enneigées... Outre la diversité de ses paysages, ce pays possède également un riche héritage historique et culturel. Des mystérieuses ruines de la civilisation de Tiwanaku aux antiques chemins incas, en passant par l'héritage colonial préservé des villes comme Sucre, capitale officielle du pays, ou Potosí, la Bolivie envoûte le visiteur. Cependant, la Bolivie ne serait pas ce qu'elle est sans ce qui constitue l'âme du pays : ses habitants ! Un extraordinaire kaléidoscope d'ethnies (Aymaras, Quechuas, métisses, créoles) aux vêtements chamarrés et aux fêtes hautes en couleur. A l'image de son président Evo Morales, le pays est indio (indigène) et fier de l'être. La Bolivie est un concentré d'Amérique latine, et un peu plus encore. Notre compatriote Alcide Dessalines d'Orbigny écrivit un jour que « si Dieu venait à détruire l'œuvre de sa création, il devrait préserver la Bolivie, où sont concentrées toutes les espèces et essences du monde ». Plus tard, Miguel de Cervantes fit proclamer à son hidalgo de Don Quichotte : « Cela vaut un Potosí », forgeant ainsi une expression qui, en langue castillane, désigne le paragon de toutes les richesses. Si les filons d'or et d'argent se sont depuis longtemps taris, ses beautés naturelles, son sens de l'hospitalité, sa forte spiritualité et ses monuments baroques sont bien les nouvelles ressources de la Bolivie, pays surréaliste par excellence.

L'équipe de rédaction

► **REMERCIEMENTS.** A Lucie Gosnet, Marie et Grover, pour leur aide et leur réactivité, ainsi qu'à toute l'équipe de Terra Andina Bolivia pour sa précieuse collaboration. Un chaleureux merci également à tous nos guides qui nous ont orientés et conseillés lors de notre parcours (en particulier Fabiola de Tupiza Tours, Mabel pour Cochabamba, Macedonio pour Torotoro et Gonzalo Flores Guzman pour la Ruta del Che), à Stéphane de la Vinotek, à Alexandre Gallée et bien sûr à la famille Rayo de Sol et à Fanny.



IMPRIMÉ EN FRANCE

SOMMAIRE

INVITATION AU VOYAGE

Les plus de la Bolivie	9
Fiche technique	11
Idées de séjour	14
Comment partir ?	20
Partir en voyage organisé	20
Partir seul	32
Se loger	34
Se déplacer	36

DÉCOUVERTE

La Bolivie en 25 mots-clés	40
Survol de la Bolivie	46
Géographie	46
Climat	51
Environnement – écologie	52
Parcs nationaux	53
Faune et flore	54
Histoire	57
Politique et économie	82
Population et langues	87
Mode de vie	91
Arts et culture	97
Festivités	107
Cuisine bolivienne	114
Jeux, loisirs et sports	117
Enfants du pays	120

LA PAZ ET SA RÉGION

La Paz	124
Quartiers	125
Se déplacer	128
Pratique	134
Se loger	140
Se restaurer	147
Sortir	154
À voir – À faire	157
Shopping	166
Sports – Détente – Loisirs	167
Les environs de La Paz	168
Valle de la Luna	168
Muela del Diablo	168
Tiwanaku	168

LE NORD DE L'ALTIPLANO

Le nord de l'Altiplano	174
Le lac Titicaca	174
Huatajata	178
Isla Suriki	178
Isla Pariti	180
Isla Kalahuta	180
Copacabana	180
Yampupata	188
Isla del Sol	189

© JEAN-BAPTISTE THEBAUT



Des cholitas lors d'une fête traditionnelle.



Femme bolivienne.

<i>Isla de la Luna – Isla Koati</i>	196
La Cordillère Royale.....	196
<i>Sorata</i>	198
<i>Aucapata</i>	204
<i>Laguna Huayna Khotia</i>	204
<i>Laguna Mururata</i>	204
<i>Cerro Huayna Potosí</i>	205
<i>Chacaltaya</i>	205
<i>Cerro Illimani</i>	206
La Cordillère d'Apolobamba.....	206
<i>Charazani</i>	206
<i>Curva</i>	207
<i>Área Natural de Manejo Integrado Nacional Apolobamba</i>	207
<i>Pelechuco</i>	208
<i>La Cordillère Quimsa Cruz</i>	208
Oruro et sa région.....	208
<i>Oruro</i>	208
<i>Capachos</i>	215
<i>Parque nacional Sajama</i>	215
<i>Parque nacional Lauca (Chili)</i>	219
<i>Curahuara de Carangas</i>	219
<i>Lago Poopó</i>	219
<i>Chipaya</i>	220
<i>Salar de Coipasa</i>	220

LES YUNGAS

Les Yungas.....	222
<i>Parque nacional Cotapata</i>	222
<i>Coroico</i>	224
<i>Chaco</i>	232
<i>Chulumani</i>	232
<i>Tocaña</i>	232
<i>Irupana</i>	233
<i>Caranavi</i>	233
<i>Guanay</i>	235

LE SUD DE L'ALTIPLANO

Le sud de l'Altiplano.....	238
Potosí et sa région.....	238

<i>Potosí</i>	240
<i>Cerros de Kari Kari</i>	262
<i>Manquiri</i>	262
<i>Tarapaya</i>	262
<i>Chaqui</i>	263
Le Salar d'Uyuni et le Sud-Lípez.....	263
<i>Pulacayo</i>	268
<i>Uyuni</i>	268
<i>Salar de Uyuni</i>	282
<i>Sud-Lípez</i>	292
Le Sud.....	297
<i>Tupiza</i>	297
<i>Torre Huayco</i>	302
<i>San Vicente</i>	303
<i>Villazón</i>	303
<i>Reserva Biológica Cordillera de Sama</i>	304
<i>Tarija</i>	305
<i>Coimata</i>	314
<i>San Lorenzo</i>	315

LES VALLÉES CENTRALES

Les vallées centrales.....	318
Sucre et sa région.....	318
<i>Sucre</i>	318
<i>Principado de la Glorieta</i>	346

REPÉREZ LES MEILLEURES VISITES

★ INTÉRESSANT ★★ REMARQUABLE ★★★ IMMANQUABLE ★★★★★ INOUBLIABLE

<i>Yotala</i>	347
<i>Condor Khaka</i>	347
<i>Tarabuco</i>	347
<i>La Candelaria</i>	349
<i>Maragua</i>	349
<i>Quila Quila</i>	350
Cochabamba et sa région	350
<i>Cochabamba</i>	350
<i>Inka Rakay</i>	360
<i>Tarata</i>	360
<i>Punata</i>	361
<i>Arani</i>	361
<i>Totora</i>	361
<i>Parque nacional Carrasco</i>	361
<i>Inkallajta</i>	361
<i>Parque nacional Toro Toro</i>	361
<i>Villa Tunari</i>	364

<i>Porongo</i>	382
<i>Espejos</i>	382
<i>Parque nacional Noel Kempff Mercado</i>	382
Samaipata et ses Environs	383
<i>Samaipata</i>	383
<i>El Fuerte de Samaipata</i>	389
<i>Bermejo</i>	389
<i>Bella Vista</i>	390
<i>Cuevas</i>	390
<i>Parque nacional Amboró</i>	390
La route du Che	393
<i>Vallegrande</i>	393
<i>La Higuera</i>	397
Les Missions jésuites de Chiquitos	400
<i>San Javier</i>	402
<i>Concepción</i>	403
<i>San Ignacio de Velasco</i>	405
<i>Santa Ana de Velasco</i>	406
<i>San Rafael de Velasco</i>	406
<i>San Miguel de Velasco</i>	406
<i>San José de Chiquitos</i>	406
<i>Roboré</i>	409
<i>Chochís</i>	409

L'ORIENTE

L'Oriente..... 366

Santa Cruz et sa Région	366
<i>Santa Cruz</i>	366
<i>Lomas de Palmar</i>	382

© B201735 - FOTOLIA



Site archéologique de Tiwanaku.



Têtes sculptées dans le mur, site archéologique de Tiwanaku.

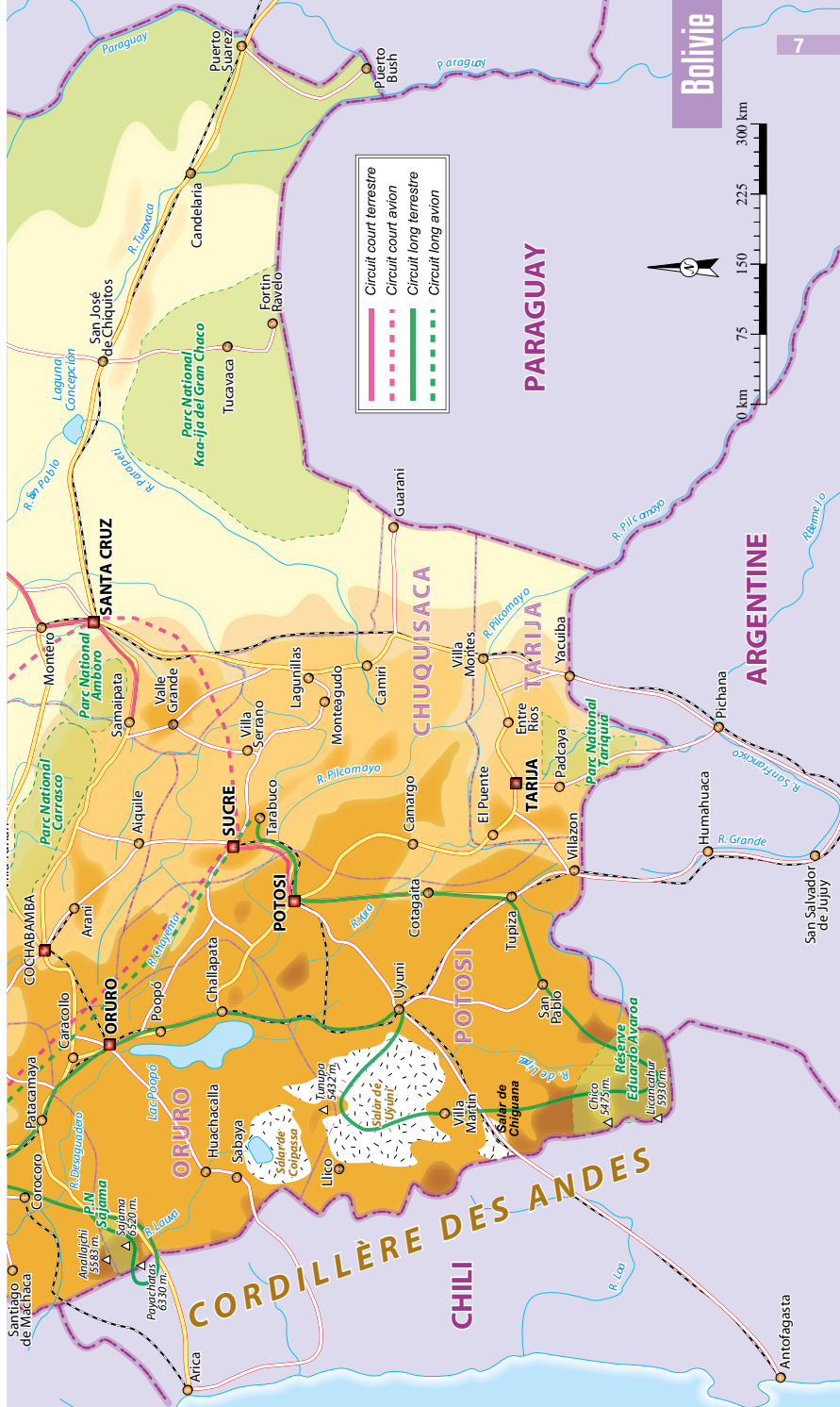
<i>Santiago de Chiquitos</i>	410
<i>Le Pantanal</i>	410
<i>Puerto Suárez</i>	410
<i>Puerto Quijarro</i>	411

■ L'AMAZONIE ■

L'Amazonie	414
<i>Rurrenabaque</i>	414
<i>Parque nacional Madidi</i>	423
<i>San José de Uchupiamonas</i>	424
<i>Santa Rosa</i>	424
<i>San Borja</i>	425
<i>Reserva de la Biósfera – Estación Biológica del Beni</i>	426
<i>San Ignacio de Moxos</i>	427
<i>Trinidad</i>	428
<i>Laguna Suárez</i>	432
<i>Chuchini</i>	432
<i>Riberalta</i>	432
<i>Guayaramerín</i>	433
<i>Cachuela Esperanza</i>	434

■ PENSE FUTÉ ■

Pense futé	440
<i>Argent</i>	440
<i>Bagages</i>	444
<i>Décalage horaire</i>	445
<i>Électricité, poids et mesures</i>	445
<i>Formalités, visa et douanes</i>	445
<i>Horaires d'ouverture</i>	446
<i>Internet</i>	446
<i>Jours fériés</i>	446
<i>Langues parlées</i>	447
<i>Poste</i>	447
<i>Quand partir ?</i>	448
<i>Santé</i>	449
<i>Sécurité et accessibilité</i>	455
<i>Téléphone</i>	456
S'informer	458
<i>À voir – À lire</i>	458
<i>Avant son départ</i>	463
<i>Sur place</i>	463
<i>Magazines et émissions</i>	464
Rester	466
Index	468



- Circuit court terrestre
- Circuit court avion
- Circuit long terrestre



CORDILLÈRE DES ANDES

ARGENTINE

PARAGUAY

CHUQUISACA

POTOSÍ

ORURO

SANTA CRUZ

Santiago de Machaca

Górocoro

Patacamaya

COCHABAMBA

Arani

Montero

Santa Cruz

Oruro

Caracollo

Potosí

Sucre

Chuquisaca

Tarija

Tarija

Guarani

Puerto Suarez

Puerto Bush

Antofagasta

San Salvador de Jujuy

Humahuaca

Pichana

Entre Ríos

Yacuiba

Yacuiba

Yacuiba

Yacuiba

Yacuiba

Yacuiba

Yacuiba

Yacuiba

Yacuiba

Yacuiba

Yacuiba

Yacuiba

Yacuiba

Yacuiba

Yacuiba

Yacuiba

Yacuiba

Yacuiba

Yacuiba

Yacuiba

Yacuiba

Yacuiba

Yacuiba

Yacuiba

Yacuiba

Yacuiba

Yacuiba

Yacuiba

Yacuiba

Yacuiba

Yacuiba

Yacuiba

Yacuiba



Ville impériale de Potosí.



Femmes durant la procession du Carnaval des Mineurs à Potosí.



Danseurs à Copacabana durant la fête de la Vierge de la Chandeléur.



La Laguna Colorada.

LES PLUS DE LA BOLIVIE

Apolino, un piroguier d'Amazonie, nous résumait un jour son insaisissable pays : « Bolivia ? Todo posible, nada seguro ! » (En somme, ici, tout est possible [vraiment] mais rien n'est sûr [jamais] !) Car la Bolivie est un pays aux extraordinaires contrastes : fascinant, attirant, mais aussi, pour ses inévitables imprévus, fatigant, déroutant ou déconcertant. Une seule certitude, le pays marque par ses contrastes et ses extrêmes.

Diversité des paysages

Grande comme deux fois la France, la Bolivie propose une incroyable diversité de paysages géographiques et biogéographiques. Altiplano, Llanos, Titicaca, Yungas, Lipez, Amazonie, autant de noms pour des paysages très différents les uns des autres. Hauts plateaux perchés à 4 000 mètres et entourés de sommets culminant à plus de 6 000 mètres d'altitude, plaines infinies se perdant aux confins du Brésil et de l'Argentine, désert de pierres et de volcans où les températures peuvent osciller entre + 20 °C et - 25 °C en l'espace de 24 heures, vallées intertropicales à la douce moiteur... On peut par exemple commencer une journée en contemplant des neiges éternelles du Huayna Potosí, massif du département de La Paz culminant à plus de 6 000 mètres d'altitude, et la terminer au bord d'un torrent des Yungas, un jus de papaye à la main, en écoutant le chant des perroquets d'Amazonie.

Une population riche de sa diversité

10,8 millions d'habitants, dont plus de 6 millions d'Indiens qui, hormis un passeport identique, ne

présentent souvent rien de commun. Un Aymara de l'Altiplano n'a, en effet, rien à voir avec un Yungueño et encore moins avec un Indien du bassin amazonien. Couleur de peau, langue, traditions, tout diffère radicalement.

A cet égard, la Bolivie constitue, sans doute, le dernier refuge de nombreuses cultures amérindiennes : Aymara, Quechua, Guarani, Tocaña, Essejas, Chimanes...

Ce n'est pas pour rien si le Whipala, le drapeau des peuples andins, tient une place unique dans la culture bolivienne.

Il suffit de déambuler dans La Paz, ville creuset par excellence, et d'y suivre un poncho arc-en-ciel, ou une *cholita* affairée dans l'un des nombreux marchés populaires où se mêlent, apparemment dans le plus grand désordre, des dizaines d'étals colorés et odorants.

Un pays hors des sentiers battus

Un constat en forme de paradoxe : malgré une histoire et une culture authentique éminemment riches, la Bolivie est loin d'attirer autant de voyageurs qu'elle le mérite. Car, à la différence du Pérou voisin, les gouvernements successifs n'ont pris que récemment conscience de l'attrait que pouvait exercer ce patrimoine. Il est relativement fréquent de se sentir « seul au monde », même en effectuant les circuits les plus touristiques ! Une aubaine pour le voyageur en quête de grands espaces et d'authenticité.

Mais profitez-en dès que possible, une telle merveille ne pourra pas rester secrète si longtemps.



Árbol de Piedra dans le Desierto de Siloli, Sud-Lipez.



La Bolivianita, pierre précieuse endémique de Bolivie, exposée à la Casa de la Moneda de Potosí.

Des témoignages historiques dans tout le pays

Sur le vaste territoire bolivien, on n'a pas encore fini de recenser les sites précolombiens que les Espagnols détruisirent ou enterrèrent pour mieux imposer leur autorité et leur religion. Quant à ceux déjà découverts, ils sont loin d'être mis en valeur comme ils le méritent (comme c'est le cas dans d'autres pays d'Amérique du Sud). Peu de personnes connaissent, par exemple, le fort de Samaipata, un imposant monument du département de Santa Cruz, sculpté dans la roche et vestige d'un civilisation mystérieuse. Et saviez-vous que les rives du lac Titicaca accueillirent l'empire de Tiwanaku, la première grande civilisation du continent, dont les Incas, des siècles plus tard, assimilèrent et s'approprièrent connaissances, techniques et croyances ? Sans oublier de mentionner l'héritage colonial des villes de Potosí et de Sucre, toutes deux inscrites au patrimoine mondial de l'Unesco.

Une culture vivante et préservée

De l'absence de tourisme de masse, la Bolivie a tiré quelques profits. Elle a, notamment, su conserver intactes ses traditions et ses coutumes. Son folklore reste extrêmement vivace dans toutes les régions et, plus étonnant, dans toutes les couches de la population, sans distinction ; de telle façon que danses et musiques ancestrales se perpétuent à l'occasion des nombreuses fêtes, religieuses ou civiles, que compte le calendrier. La plus importante d'entre elles est le carnaval d'Oruro, rassemblant en février plus de 15 000 musiciens et danseurs venus du pays tout entier, ce qui en fait le plus grand carnaval autochtone du continent, après celui de Rio de Janeiro. La fête comme exutoire : la figure est connue, mais reste adaptée.

Des ressources immenses

Autre paradoxe, et non des moindres : dans ce pays, dont le revenu par tête est en moyenne l'un des plus faibles du continent, les ressources sont immenses et leurs limites encore inconnues. La richesse d'aujourd'hui est certainement le gaz naturel ; la Bolivie possédant les gisements les plus importants du continent américain. Les mines de Potosí, dont l'essentiel fut exploité par les Espagnols, sont considérées comme le gisement d'argent le plus important jamais découvert. Et que dire des trois Boliviens, les « barons de l'étain », qui étaient comptés, au début du XX^e siècle, parmi les dix plus grandes fortunes du monde ? Sans oublier les ressources incroyables de lithium, sous le salar d'Uyuni, dont la valeur marchande ne cesse de s'accroître...

Dépayement et surprises

La Bolivie a su conserver une authenticité rare, à l'image de celle du Guatemala. Nulle part ailleurs en Amérique du Sud, vous ne vous sentirez autant dépayé par la force et la richesse des cultures, l'harmonie des couleurs et de la musique, la rudesse ou la douceur des climats, la gentillesse d'un peuple paisible. On est charmé par cette absence permanente de routine et les surprises qu'elle réserve. Et, pour les mêmes raisons, elle fatigue le voyageur occidental. On ne passe généralement pas ses vacances en Bolivie, on y voyage. Un voyage se prépare forcément, car l'incertitude règne ici en maître. A moins de se contenter du circuit traditionnel qui relie les principales villes par les bus locaux. Trop frustrant, tant la Bolivie, pays du bout du monde, est un hymne à l'aventure, aux rencontres authentiques et aux imprévus qui deviennent souvent nos meilleurs souvenirs...

Argent

Monnaie

La monnaie est le boliviano ; symbole : Bs.

Taux de change

1 € = 8,25 Bs, 10 Bs = 1,20 € ; 1 US\$ = 6,90 Bs, 10 Bs = 1,44 US\$ (septembre 2017). Le boliviano est presque indexé sur le dollar US, qui, dans les faits, est la véritable monnaie étalon. Les dernières années, le boliviano a dévalué d'environ 10 % par an par rapport au dollar, de manière progressive, mais l'affaiblissement de la monnaie américaine a rompu cet ajustement, occasionnant un renchérissement des coûts en dollar (et *a fortiori* en euro depuis la chute de la monnaie unique ces derniers mois). Dans ce guide, les prix sont en dollars américains (US\$) ou en bolivianos.

Idées de budget

Pour environ l'équivalent de 40 US\$ (soit 33,50 €) par jour et par personne, on peut bénéficier d'un logement de bonne qualité et d'une nourriture épicurienne dans les grandes villes. Dans les campagnes, ce budget peut être considérablement réduit.

► **Petit budget.** 25 US\$ par jour et par personne incluant une nuit dans une auberge de jeunesse, des repas pris sur le pouce (marché, bouis-bouis...) et des trajets en bus locaux.

► **Budget moyen.** 40-70 US\$ par jour et par personne, incluant une nuit dans un hôtel avec sanitaires privés et eau chaude, des repas pris au restaurant, des bus plus confortables, éventuellement un ou deux vols intérieurs et des séjours tout compris en Amazonie (par exemple).

► **Gros budget.** 80-130 US\$ par jour et par personne, incluant une nuit dans un hôtel de standing international, d'excellents restaurants,

des transferts privés et des vols intérieurs et d'éventuels séjours tout compris ici ou là.

La Bolivie en bref

Le pays

► **Nom officiel :** Estado plurinacional de Bolivia (Etat plurinational de Bolivie, depuis 2009).

► **Régime politique :** démocratique. Malgré un passé tumultueux, la Bolivie vit, depuis 1981, sous un régime démocratique relativement stable.

► **Chef de l'Etat :** Evo Morales Ayma depuis janvier 2006, réélu en décembre 2009 et en octobre 2014.

► **Capitale :** Sucre (pouvoir législatif).

► **Siège du gouvernement :** La Paz (pouvoir exécutif et pouvoir législatif).

► **Superficie :** 1 098 581 km² (environ 2 fois la France).

► **Langues officielles :** la Bolivie possède 38 langues officielles ! Les plus répandues : l'espagnol (castillan), l'aymara (partie nord du pays), le quechua (partie sud du pays), mais aussi le guarani, le moxeten, le guayaro...

► **Sécurité :** peu de problèmes de vol ou de sécurité (comparable à une ville de province française...). Etre vigilant de toute façon dans toutes les zones de marchés et aux abords des gares routières (La Paz, Cochabamba, Santa Cruz surtout).

► **Religions :** la très grande majorité de la population est de confession catholique (78 %). Le pays vit à 92,5 % au rythme de la chrétienté ; les autres religions sont donc anecdotiques. Mais, comme dans nombre de pays du Sud, le prosélytisme des églises/sectes américaines fait également des ravages. Les témoins de Jéhovah, les évangélistes, les compagnons de Jésus occupent une place de plus en plus significative en Bolivie.



© ARNAUD BONNEFOY

Les toits de la ville de Sucre.

La population

- **Population** : 10 978 389 d'habitants (recensement 2016) dont environ 55 % d'Indiens (essentiellement Quechuas et Aymaras), 25 à 30 % de métis et 5 à 15 % d'origine européenne.
- **Croissance démographique** : 1,56 % (2016).
- **Population urbaine** : 67,3 % (2014).
- **Espérance de vie** : 71,88 ans (2016).
- **Taux de natalité** : 22,77 ‰ (2016).
- **Taux de mortalité** : 6,10 ‰ (2016).
- **Mortalité infantile** : 32,29 ‰ (2016).

L'économie

- **PIB** : 33,54 milliards de US\$ (courants) en 2015.
- **PIB/habitant** : 3 095 US\$ (2015).
- **Taux d'inflation** : 4,2 % (2015).
- **Taux de croissance** : 4 % (2015).
- **Indicateur de développement humain (IDH)** : 0,674 (2015).
- **Taux de chômage** : 4 % (2016).

Téléphone

Indicatifs et numérotation

- **Indicatif international de la Bolivie** : 591.
- **Indicatifs téléphoniques des principales villes de Bolivie**. Cobija 3842 • Cochabamba 4 • Concepción 3964 • Copacabana 2862 • La Paz 2 • Oruro 252 • Potosí 2 • Puerto Suárez 3976 • Quillacollo 4 • Riberalta 3852/3857 • Samaipata 3944 • San Borja 3895 • Santa Cruz 3 • Sucre 464 • Tarija 466/461 • Trinidad 346 • Tupiza 2694 • Uyuni 2693 • Vallegrande 3942 • Villazón 2596/2597 • Yacuiba 468.

► **Appeler en Bolivie depuis la France**. 00 + 591 + code de la ville (sans le 0) + n° du correspondant (téléphoner à La Paz : 00 + 591 + 2 + 242 29 96).

► **Appeler l'étranger depuis la Bolivie**. 00 + code de l'opérateur (10 Intel, 11 ou 12) + code du pays (France : 33) + n° du correspondant (sans le 0 initial pour la France).

► **Téléphoner de Bolivie en Bolivie, d'une région à l'autre**. 0 + 10 (ou 11 ou 12, selon la compagnie de téléphone) + indicatif régional + numéro local (le nombre de digits dépend de la région) (de La Paz à Uyuni : 0 + 10 + 2693 + 26 54).

► **Téléphoner de Bolivie en Bolivie en local**. Le numéro local (de La Paz à La Paz : 242 29 96).

Coût du téléphone

► **Une minute de communication à l'international** depuis une centrale téléphonique ou un cybercafé : entre 2 Bs et 8 Bs par minute.

► **1 heure de connexion Internet dans un cybercafé** : entre 2 Bs et 10 Bs selon les villes.

► **Appels à l'extérieur** : les plus malins passeront par un cybercafé ; la plupart de ces cybercafés proposent le service de téléphone par Internet (genre Skype) pour le monde entier à des prix imbattables (la qualité de la transmission est souvent très correcte). Connexion depuis un PC à n'importe quel poste fixe.

Décalage horaire

L'heure locale est à GMT - 4 heures. Il y a 6 heures de décalage avec la France d'avril à octobre. Le reste de l'année, l'heure bolivienne est en retard sur l'heure française de seulement 5 heures. L'été, quand il est 20h à Nantes, il n'est que 14h à Potosí, et 15h si l'on est en hiver.

La Paz											
Janvier	Février	Mars	Avril	Mai	Juin	Juillet	Août	Sept.	Octobre	Nov.	Déc.
6°/17°	6°/17°	6°/18°	4°/18°	3°/18°	1°/17°	1°/17°	2°/17°	3°/18°	4°/19°	6°/19°	6°/18°

Concepción											
Janvier	Février	Mars	Avril	Mai	Juin	Juillet	Août	Sept.	Octobre	Nov.	Déc.
19°/29°	18°/31°	18°/29°	16°/29°	13°/28°	14°/28°	13°/29°	13°/29°	16°/32°	18°/32°	19°/31°	20°/31°

Le réflexe météo
avant de partir
Par téléphone



32 64

1,35 € l'appel,
puis 0,34 €/mn

Drapeau bolivien

Il est composé de trois bandes horizontales égales de rouge (en haut), de jaune et de vert, avec au centre, superposées sur la bande jaune, les armes du pays. Officiellement adopté en 1888, le drapeau actuel est la version définitive de celui qui était utilisé depuis la proclamation de l'indépendance, en 1825. Le rouge, le jaune et le vert symbolisent respectivement la vaillance guerrière du peuple, les richesses du sous-sol, et les produits de l'agriculture. Sur les armes de l'Etat, la montagne – symbole de la région de Potosí, célèbre pour ses mines d'argent – évoque la richesse des sous-sols ; la gerbe de blé et le palmier représentent les ressources agricoles ; quant à l'alpaga, il est, avec le condor, caractéristique du pays. Autour, les neuf étoiles correspondent au nombre des départements de la Bolivie, et le bonnet phrygien tenu par le condor est un symbole traditionnel de liberté.



Wiphala

Vous le verrez souvent lors de votre séjour. Ce drapeau en damier aux couleurs de l'arc-en-ciel symbolise l'unité des peuples andins. Cet l'emblème sacré des peuples autochtones est présent en Bolivie mais aussi au Pérou, au Chili, en Argentine ou encore en Equateur. Il pourrait puiser son origine de la tradition tiwanakote ou inca.

Formalités

Le visa n'est pas exigé des Français ne séjournant pas plus de 90 jours en Bolivie (par période de 12 mois calendaires). Les autorités boliviennes exigent que le passeport présenté soit encore valable 6 mois à compter de la date de l'entrée sur le territoire bolivien. Un cachet d'entrée, donnant droit à 30 jours sur le territoire, est apposé sur le passeport à l'arrivée dans le pays. Cette autorisation peut être prolongée gratuitement à 90 jours par les services de l'immigration (on vous donnera une fiche verte avec deux tampons « 30 jours »). Attention, il ne faut pas perdre la fiche verte que vous remet le douanier, elle sera exigée à votre sortie du territoire. Il vous sera demandé 20 Bs par jour de dépassement le cas échéant.

Climat

- ▶ **Altiplano et Amazonie** : saison sèche en général de la mi-mars à la mi-novembre. La saison humide s'étale de la fin novembre à la mi-mars. Le mieux est de voyager en saison sèche. La température moyenne est d'environ 8,3 °C sur l'altiplano et de 27 °C en Amazonie.
- ▶ **Sucre et ses alentours** : chaud la journée. Frais la nuit (altitudes moyennes : de 2 100 à 3 500 mètres). Température moyenne autour de 17 à 19 °C.

- ▶ **Salar d'Uyuni** : ensoleillé la journée, froid la nuit (altitude : 3 650 mètres). Température moyenne : 3 °C, soit environ 15 °C dans la journée et -13 °C pendant la nuit.
- ▶ **Lac Titicaca** : ensoleillé la journée, froid la nuit (altitude 3 800 mètres). Température moyenne annuelle d'environ 13 °C.
- ▶ **Bonne saison d'avril à novembre**. Si les journées sont chaudes, les soirées peuvent être très fraîches sur l'Altiplano. En général, soleil et grand ciel bleu.

Saisonnalité

On peut voyager en Bolivie toute l'année. Mais, d'une manière générale, il pleut un peu partout de novembre à mars, aussi bien en Amazonie que sur l'Altiplano. En revanche, il fait aussi plus chaud... D'avril à octobre, le ciel est le plus souvent bleu (sur l'Altiplano au moins) mais il fait plus frais. Toutefois, changement climatique oblige, tout cela demande à être pondéré.

- ▶ **Les deux très hautes saisons touristiques** correspondent aux mois de janvier/février (vacances scolaires en Amérique du Sud, notamment au Chili, en Argentine et au Brésil) et aux mois de juillet/août/septembre (vacances en Europe et aux Etats-Unis). Attention également aux pics touristiques lors des manifestations religieuses (Semaine sainte notamment) et festivités locales (carnavals notamment) !

IDÉES DE SÉJOUR

Séjour court

Un circuit d'un peu plus de deux semaines est le minimum pour découvrir le pays. Ce parcours vous entraîne à travers les plus beaux sites que possède la Bolivie. Il est préférable de s'adresser à une agence réputée pour planifier et organiser votre circuit. Commencer par Santa Cruz et l'Oriente permet une acclimatation graduelle à l'altitude et évite ainsi les désagréments fréquemment vécus par une arrivée à La Paz à plus de 4 000 mètres d'altitude : mal aigu des montagnes et jours « perdus » à se reposer afin de s'acclimater.

► **Jour 1. Santa Cruz – El Fuerte – Samaipata.** Arrivée à Santa Cruz. Départ vers Samaipata, paisible village situé à 1 650 m d'altitude. Visite du site précolombien d'El Fuerte, la forteresse à l'origine inconnue. Endroit superbe dans une région tampon entre l'Amazonie et les Andes.

► **Jour 2. Samaipata – Vallegrande – La Higuera – Samaipata.** Partez tôt le matin, prenez un taxi et un guide pour une excursion dans les traces du Che. Vous découvrirez les lieux marquants du passage du guérillero et de ses amis. Mausolée, musée, la lavandería, la morgue, etc. Si vous avez un peu de temps devant vous, poussez jusqu'au village de La Higuera où de nombreuses statues sont érigées en son honneur. C'est ici, au sein de l'école, que la Che a péri. Retour à Samaipata en fin de journée.

► **Jour 3. Samaipata – Amboró - Bermejo – Cuevas - Santa Cruz.** Départ le matin pour la forêt du parc Amboró où vous découvrirez quelques espèces d'arbre géant uniques au monde et plusieurs variétés d'orchidées sauvages, à une demi-heure du village. Depuis El Sillar, vue panoramique sur le parc. Excursion à pied vers le refuge des volcans, puis transfert en véhicule vers Bermejo et la lagune des volcans. Courte excursion à pied avant de rejoindre les cascades de Cuevas. Baignade possible dans un décor de rêve. Retour à Santa Cruz dans la soirée.

► **Jour 4. Santa Cruz – Sucre.** Vol depuis Santa Cruz vers la capitale historique de la Bolivie (2 780 m), inscrite au patrimoine mondial de l'humanité et laissez-vous envoûter par une des plus belles cités d'Amérique latine. Dîner dans l'un des excellents restaurants de la ville blanche.

► **Jour 5. Sucre – Maragua (ou Tarabuco) – Sucre.** Deux possibilités : trek d'une journée vers le cratère de Maragua le long d'un ancien chemin inca et découverte des paysages somptueux de la région, ou possibilité de se rendre au marché coloré de Tarabuco, proche de Sucre, le dimanche. Retour à Sucre en fin d'après-midi.

► **Jour 6. Sucre – Potosí.** Départ tôt le matin pour la ville impériale de Potosí, inscrite elle aussi au patrimoine mondial de l'Unesco. Acclimatation à l'altitude (plus de 4 000 m), visite de la ville coloniale, de l'église San Francisco et de La Casa de la Moneda.



Salar de Uyuni – Île Pescado.

► **Jour 7. Potosí – Uyuni.** Visite des mines du Cerro Rico le matin, puis départ vers Uyuni, à 3 650 m. Repos le soir avant d'entamer un circuit de 3 jours vous menant aux merveilles de l'Altiplano : le Salar d'Uyuni et le Sud-Lípez.

► **Jour 8. Uyuni.** Début du circuit. La matinée est consacrée à la visite du cimetière de trains et de Colchani, une petite ville vivant de l'exploitation du sel. Puis on pénètre dans le plus grand désert de sel du monde, le Salar d'Uyuni. Visite de l'île Incahuasi et de ses cactus géants. Nuit à San Juan ou dans un hôtel de sel au pied du volcan Tunupa.

► **Jour 9 : Sud-Lípez.** Départ le plus tôt possible pour arriver à la Laguna Colorada en fin d'après-midi. L'entrée dans le Sud-Lípez constitue une apothéose. Vous passerez par le Salar de Chiguana, et sa voie ferrée menant au volcan Ollagüe, et différentes lagunes, aussi belles les unes que les autres : les lagunas Cañapa, Hedionda, Tercota et Honda, peuplées par des dizaines de flamants roses. Découverte du désert de Siloli puis, enfin, de la Laguna Colorada. Nuit dans un refuge.

► **Jour 10 : Sud-Lípez – Uyuni.** Il faut se lever très tôt (4h du matin) pour découvrir les geysers Sol de Mañana (4 850 m). Vous pourrez ensuite vous baigner dans les eaux thermales. Après Challviri, s'étend le désert de Dalí, appelé ainsi en raison de son évidente ressemblance avec certains tableaux du maître espagnol. Pour clore le parcours en beauté, voici la Laguna Verde, le diamant vert de la Bolivie, et, derrière vous, se dresse le volcan Licancabur (5 920 m). Du haut de cette montagne qui sépare la Bolivie et le Chili, se déploie la plus belle vue de toutes les Amériques. Retour à Uyuni et bus de nuit pour La Paz (ou train de nuit vers Oruro, puis bus vers La Paz).

► **Jour 11. La Paz.** La matinée est consacrée au repos après un circuit éprouvant. Cependant, vous êtes d'ores et déjà acclimaté à l'altitude et pourrez profiter de l'après-midi pour visiter le Casco Viejo de la capitale, la Plaza Murillo et les musées de la Calle Jaén. Dîner dans un restaurant chic du quartier de Sopocachi.

► **Jour 12. La Paz – Tiwanaku – Copacabana.** Départ tôt le matin pour rejoindre le site archéologique de Tiwanaku. Visite des vestiges précolombiens, qui comptent parmi les plus importants du continent. Fin de journée à Copacabana, au bord du lac Titicaca, et sa magnifique basilique de la Virgen de la Candelaria.

► **Jour 13. Copacabana – Isla del Sol – Yumani – Challapampa.** Départ tôt le matin pour l'île la plus importante du lac Titicaca. Randonnée d'une demi-journée à travers cette île mythique pour se rendre au village de



Isla del Sol, lac Titicaca.

Challapampa et découverte du temple inca de Chinkana. Retour en bateau vers Copacabana, puis vers La Paz.

► **Jour 14. La Paz.** Journée consacrée à l'exploration de la ville et de son étonnant téléphérique, et au shopping. Vol depuis l'aéroport international d'El Alto vers votre prochaine destination.

Deux semaines, c'est peu et ce parcours nécessite de se lever tôt afin d'optimiser les visites. Si vous pouvez bénéficier de 2-3 jours supplémentaires, votre organisme s'en portera d'autant mieux !

Séjour long

Cet itinéraire de presque 4 semaines permet de prendre pleinement conscience de la diversité et de la richesse de la Bolivie. Ce n'est pas de trop pour sillonner l'Oriente, l'immense Altiplano du sud au nord et d'est en ouest, ainsi que l'Amazonie. Paysages grandioses et envoûtants, des sommets des Andes à la forêt amazonienne, des vestiges précolombiens aux villes classées au patrimoine mondial de l'humanité, ce trajet allie grands espaces et culture, sans oublier des étapes pour les amoureux de la nature et les amateurs de randonnées.

Si vous disposez d'un peu plus de temps, vous pouvez également effectuer le circuit des missions jésuites de Chiquitos au départ de Santa Cruz (circuits de 2 ou 4 jours), prolonger le circuit du Sud-Lípez et du Salar d'Uyuni avec la visite du parc national de Sajama (entre 2 et 4 jours), ou bien passer quelques jours supplémentaires à Sucre, dont on ne voudrait jamais partir...

SITES DE BOLIVIE CLASSÉS AU PATRIMOINE DE L'HUMANITÉ DE L'UNESCO

16

► **Sucre.** Une des villes les plus envoûtantes d'Amérique latine. C'est à Sucre que se concentrent les meilleurs musées de Bolivie. La ville est restée telle qu'au XVII^e siècle, quand l'université de Saint-François-Xavier formait l'élite de la colonie espagnole. Le baroque atteint son summum dans les églises et couvents de La Merced, San Miguel, La Recoleta et San Francisco. Sans oublier le trésor de la Virgen de Guadalupe. C'est dans cette cathédrale que le maître Juan de Araujo devint le musicien le mieux payé des Amériques.

► **Villa Imperial de Potosí.** La ville impériale de Potosí et les mines du cerro Rico expliquent en grande partie le développement du capitalisme européen, du XVIII^e au XIX^e siècle. Bien que la ville impériale de Charles Quint soit très loin des fastes d'antan, il y reste trente églises et couvents dont celui de Santa Teresa, la casa de la Moneda, les tableaux de Melchor Pérez Holguín, le sanctuaire de Manquiri et, surtout, une montagne fabuleuse et toujours exploitée. On dit qu'elle possède encore suffisamment d'argent pour sortir la Bolivie du tiers-monde !

► **Tiwanaku.** Les ruines précolombiennes de Tiwanaku (ou Tiahuanaco) se situent à environ une heure de La Paz. Il s'agit du centre spirituel et politique de la culture tiwanaku, qui précède la civilisation inca, et qui a dominé la moitié sud des Andes entre le V^e siècle et le XI^e siècle. La visite de la Cité du Soleil est à inscrire sans faute sur votre agenda.

► **Misiones Jesuíticas de Chiquitos.** Bien qu'il ne reste pas grand-chose des missions jésuites

de Moxos dans le Beni, celles de Chiquitos à Santa Cruz témoignent d'une architecture brillante (XVIII^e siècle) et d'un syncrétisme religieux et culturel que vous pourrez voir se manifester au cours des fêtes patronnales. Ces missions sont le cœur vivant des « Chemins du Baroque », le plus étonnant projet culturel de coopération entre l'Europe et le continent américain.

► **El Fuerte de Samaipata.** Ce site archéologique du département de Santa Cruz est situé à quelques kilomètres du village que Che Guevara et ses guérilleros avaient occupé pendant quelques jours. Le Fort de Samaipata, sculptée dans un immense rocher, est un imposant monument précolombien dont on ignore encore l'origine exacte. C'est aussi le point limite entre les Andes et l'Orient.

► **Parc national Noel Kempff Mercado.** Situé au nord du département de Santa Cruz, ce parc est l'un des plus beaux de toute l'Amérique. Il possède une grande diversité des habitats, une flore de plus de 4 000 espèces et une faune abondante, avec notamment plus de 139 spécimens de mammifères ! Sa situation géographique rend sa visite difficile, ses merveilles se méritent !

► **Le Qhapaq Ñan.** Il s'agit d'un réseau de routes incas dans les Andes, qui s'étend sur 6 pays. Il traverse l'un des terrains géographiques les plus extrêmes du monde. Il fut utilisé pendant plusieurs siècles par les caravanes, les voyageurs, les messagers, les armées et des populations.

© ARNALD BONNIÉDY



Mission jésuite de San Javier, région du Chiquitos.

► **Jour 1. Arrivée à Santa Cruz. El Fuerte – Samaipata.** Arrivée à Santa Cruz. Départ vers Samaipata, paisible village situé à 1 650 m d'altitude. Visite des ruines d'El Fuerte, la forteresse à l'origine inconnue. Endroit superbe dans une région tampon entre l'Amazonie et les Andes.

► **Jour 2. Samaipata – Amboró – Bermejo – Cuevas – Samaipata.** Prenez un taxi et un guide pour une excursion dans la forêt du parc Amboró, à une demi-heure du village. Depuis El Sillar, vue panoramique sur le parc Amboró. Excursion à pied vers le refuge des volcans, puis transfert en véhicule vers Bermejo et la lagune des volcans. Courte excursion à pied avant de rejoindre les cascades de Cuevas. Baignade possible dans un décor de rêve. Retour à Samaipata en fin de journée.

► **Jour 3. Samaipata – Amboró – Santa Cruz.** Départ le matin vers 8h30 pour la forêt du parc Amboró où vous découvrirez quelques espèces d'arbre géant uniques au monde et plusieurs variétés d'orchidées sauvages. Excursion à pied entourée de fougères géantes atteignant jusqu'à 13 m de hauteur. Retour à Santa Cruz dans la soirée.

► **Jour 4. Santa Cruz – Sucre.** Vol depuis Santa Cruz vers la capitale historique de la Bolivie (2 780 m). Visitez la ville coloniale inscrite au patrimoine de l'humanité et laissez-vous envoûter par une des plus belles cités d'Amérique latine. Dîner dans l'un des excellents restaurants de la ville blanche.

► **Jour 5. Sucre – Maragua (ou Tarabuco) – Sucre.** Deux possibilités : trek d'une journée vers le cratère de Maragua le long d'un ancien chemin inca et découverte des paysages somptueux de la région, ou possibilité de se rendre au marché coloré de Tarabuco, proche de Sucre, le dimanche. Retour à Sucre en fin d'après-midi.

► **Jour 6. Sucre- Potosí.** Départ tôt le matin pour la ville impériale de Potosí, inscrite elle aussi au patrimoine mondial. Acclimatation à l'altitude (plus de 4 000 m), visite de la ville coloniale, de l'église San Francisco et de La Casa de la Moneda.

► **Jour 7. Potosí – Tupiza.** Visite des mines du Cerro Rico le matin, puis cap vers le sud et Tupiza (2 850 m).

► **Jour 8. Tupiza.** Le matin, promenade en cheval dans la Quebrada Palmira, dans des paysages dignes du far west américain. Après-midi détente avant d'entamer le circuit, éprouvant, du Sud-Lípez.

► **Jour 9. Tupiza – Sud-Lípez.** Cap à l'ouest vers El Sillar, San Pablo de Lípez et la Laguna Morejon. Cette route vous fournit l'occasion de vivre le Sud-Lípez loin des pistes trop

touristiques. Vous passez par des villages traditionnels, passez un col élevé (à près de 5 000 m) sur les flancs du volcan Uturuncu (6 008 m), riches en condors et en aigles. Nuit à Quetena Grande (4 200 m) avant de rejoindre le circuit classique.

► **Jour 10. Quetana – Huayllas.** Direction le désert de Dalí puis le volcan Licancabur (5 920 m), la Laguna Verde en remontant ensuite vers les thermes et les geysers Sol de Mañana. On rejoint ensuite la Laguna Colorada et sa colonie de flamants. Nuit et coucher de soleil à Huayllas (4 320 m).

► **Jour 11. Huayllas – Atullcha.** Lever de soleil sur la Laguna Colorada, puis direction le désert de Siloli et l'arbre de pierre. Vous verrez ensuite 4 lagunes magnifiques lovées au pied du volcan Ollagüe (5 868 m) : les Lagunas Hedionda, Chiarkota, Cañapa et Negra. On prend le temps d'admirer le Salar de Chiguana et l'ancienne voie ferrée reliant la Bolivie au Chili, puis on se dirige vers le mirador du volcan Ollagüe. Nuit à Atullcha.

► **Jour 12. Atullcha – Uyuni.** On termine le parcours par l'apothéose du Salar d'Uyuni et de la Isla Incahuasi. Nuit à Uyuni.

► **Jour 13. Uyuni – Pulacayo – Uyuni.** Le matin, direction la ville fantôme de Pulacayo où on peut voir une locomotive attaquée par Butch Cassidy et Sundance Kid ! L'après-midi est consacré à la visite du cimetière de trains de Colchani. Retour à Uyuni et bus de nuit pour La Paz (ou train de nuit vers Oruro, puis bus vers La Paz).

► **Jour 14. La Paz.** Découverte de la capitale bolivienne située à environ 3 700 m d'altitude : le Casco Viejo, la Plaza Murillo et les musées de la Calle Jaén, l'église San Francisco et le marché des sorcières des rues Illampu et Sagárnaga. Dîner dans un restaurant chic de Sopocachi.

► **Jour 15. La Paz – Tiwanaku – Copacabana.** Départ tôt le matin pour rejoindre le site archéologique de Tiwanaku. Visite des vestiges précolombiens, qui comptent parmi les plus importants du continent. Fin de journée à Copacabana, au bord du lac Titicaca, et sa magnifique basilique de la Virgen de la Candelaria.

► **Jour 16. Copacabana – Isla del Sol.** Départ tôt le matin pour l'île la plus importante du lac Titicaca.

Flânez dans le village de Yumani et profitez des panoramas fantastiques sur le lac et les sommets de la cordillère des Andes. Nuit à Yumani.

► **Jour 17. Yumani – Challapampa.** Randonnée à travers cette île mythique pour se rendre au village de Challapampa et découverte du temple inca de Chinkana. Retour en bateau vers Copacabana, puis vers La Paz.

► **Jour 18. La Paz – Coroico.** Départ tôt le matin pour La Cumbre (4 670 m), à environ 45 km au-dessus de La Paz, pour entamer le circuit de la route de la Mort en VTT. Descente vers Yolosa, situé à 1 300 m d'altitude. Vous passez des sommets andins à la végétation luxuriante des Yungas en quelques heures ! Déjeuner à Yolosa et retour vers La Paz.

► **Jour 19. La Paz.** Plusieurs options sont possibles : la visite d'El Valle de la Luna et de ses formations géologiques surprenantes, une randonnée vers la Muela del Diablo pour bénéficier de la vue la plus spectaculaire sur La Paz, ou, pour les plus courageux, un trek à partir de Chacaltayo, l'ancienne station de ski, vous menant à 5 470 m d'altitude ! Vues somptueuses sur le Huayna Potosí et les environs. Dîner-spectacle dans l'une des Peñas de la capitale.

► **Jour 20. La Paz – Rurrenabaque.** Vol le matin dans un petit avion pour Rurrenabaque, petite ville amazonienne située sur les bords du río Beni, aux portes du parc national Madidi. Journée dédiée à la découverte de la culture et des habitants de cette ville typique de l'Amazonie, aux antipodes de la Bolivie andine.

► **Jours 21 et 22. Parc national Madidi.** Excursion de 2 jours dans la forêt tropicale avec l'une des nombreuses agences de Rurrenabaque. Randonnée dans la forêt tropicale et nuit dans un refuge communautaire au cœur du parc. Retour le lendemain à « Rurre ».

► **Jours 23 et 24. Rurrenabaque – Las Pampas del Yacuma.** Excursion de 2 jours dans la réserve de Yacuma, à Santa Rosa. Au programme : balades en barque pour apercevoir les nombreux animaux présents (dauphins roses, caïmans, tortues, singes, émeus, oiseaux de paradis, hérons...), partir sur la piste de l'anaconda dans les marécages environnants, ou encore s'essayer à la pêche au piranha.

Nuit sur place dans un refuge et retour vers Rurrenabaque le lendemain.

► **Jour 25. Rurrenabaque – La Paz.** Vol pour la capitale la plus haute du monde. Journée consacrée à l'exploration de la ville et de son étonnant téléphérique, et au shopping.

► **Jour 26. La Paz – Santa Cruz – Vol retour.** Vol vers Santa Cruz de la Sierra. Si vous avez un peu de temps avant votre avion, possibilité de se détendre dans le complexe du Biocentro Guëmbé et ses nombreuses piscines.

Séjours thématiques

La route des parcs nationaux et réserves

La Bolivie compte plus de 60 parcs nationaux et réserves pour les passionnés de faune et de flore ! De nombreux circuits sont possibles, vous pouvez combiner les visites en fonction de vos intérêts. Voici quelques-uns des sites les plus intéressants :

► **Pour les amateurs de jungle et de « l'enfer vert » :** le Parque Nacional Amboró, proche de Samaipata, le Parque Nacional Madidi situé en pleine Amazonie, et la réserve des Pampas del Yacuma dans le Beni. Si le Parque Nacional Noel Kempff Mercado, au nord du département de Santa Cruz, est l'un des plus spectaculaires, il est aussi le plus difficile d'accès : un petit avion est requis pour pouvoir l'atteindre.

► **Pour les amateurs de grands espaces :** la Reserva Nacional de Fauna Andina Eduardo Avaroa, qui est un passage obligé du circuit du Sud-Lípez, le Parque Nacional Sajama dans le département d'Oruro, le Parque Nacional Torotoro dans la région de Potosí, sans oublier de somptueuses excursions dans les environs de La Paz (Chacaltaya, La Muela del Diablo), de Sucre (Maragua, Quila Quila) et de Tupiza (Sud-Lípez).



Ville de Potosí.



© SYMELIGNON

INVITATION AU VOYAGE

Piste près de la Laguna Colorada, Sud-Liègez.

La Route des Missions

Circuit de découverte des *Misiones jesuíticas de Chiquitos* en 4 jours, au départ de Santa Cruz de la Sierra :

► **Jour 1 :** Santa Cruz – San Javier – Concepción (route goudronnée en quasi-totalité, quelques parties un peu défoncées cependant). Départ en voiture pour San Javier, par la route qui mène à l'Oriente (4 heures de trajet et 229 km). Visite de l'église de San Javier, célèbre pour ses sculptures sur bois. Eglise toujours active et restaurée par l'Unesco. Puis poursuivre jusqu'à Concepción (1 heure de trajet et 60 km). Nuit à Concepción. Le parcours traverse des paysages admirables où d'innombrables verts éclatent dans une nature sauvage et exubérante, particulièrement belle entre novembre et juillet. Le moment fort du trajet est la traversée de la rivière Pirai, par un pont interminable.

► **Jour 2 :** Concepción – San Ignacio de Velasco (162 km, de la piste sauf au début). Visite de la mission de Concepción. Puis route pour San Ignacio (4 heures de trajet). Visite de la mission. Nuit à San Ignacio.

► **Jour 3 :** San Ignacio – San Miguel (37 km) – San Rafael (35 km) – Santa Ana (24 km) – San Miguel (24 km) – San José de Chiquitos (129 km). Soit un total de 249 km (partez tôt le matin). Sinon, au lieu de poursuivre vers San José, vous pouvez revenir vers San Ignacio de Velasco (mais il est recommandé de filer à San José). Nuit à San José.

► **Jour 4 :** San José de Chiquitos – Santa Cruz. Visite de la mission le matin et retour à Santa Cruz (286 km, nouvelle route presque entièrement goudronnée, compter 4 heures de route environ). Des fêtes extraordinaires ont lieu à Pâques et à Noël, et le Festival international de musique baroque se tient tous les deux ans de fin avril à début mai. Ce sont les deux meilleures périodes pour visiter les missions.

La Route du Che

Suivez les traces du *Comandante Che Guevara*, au départ de Samaipata ou de Santa Cruz, dans la région de l'Oriente. Retrouvez l'homme qui se cache derrière l'un des plus grands mythes du XX^e siècle. Ce circuit retrace l'essentiel des villes et villages traversés par le Che avant sa mort.

► **Jour 1. Samaipata (ou Santa Cruz) – Vallegrande.** Après le déjeuner, visite de la *Lavanderia*, le lavoir de l'hôpital, où le corps sans vie du célèbre révolutionnaire fut exposé aux journalistes. Ensuite direction la fosse commune où les corps de nombreux guérilleros ont été cachés pendant de nombreuses années. Puis vous vous rendez à la piste d'atterrissage de l'aérodrome où, malgré l'animosité des habitants qui le considéraient comme une relique religieuse, le corps d'Ernesto Guevara fut retrouvé en 1999, déterré et rapatrié à Cuba. Juste à côté, vous pourrez visiter un musée flamboyant consacré au *Comandante et* exposant notamment quelques photos inédites.

► **Jour 2. Valle Grande- La Higuera – Valle Grande.** Départ tôt le matin pour le petit village de La Higuera. Petite randonnée (4 heures de marche aller-retour) qui nous conduit à la Quebrada del Churo, à travers un paysage de conquête de l'Ouest. C'est ici que l'armée bolivienne a tendu une embuscade et capturé le Che, le 8 octobre 1967. Visite de l'école où le *Comandante* fut exécuté. Un musée y occupe la grande pièce. En supplément, vous pourrez éventuellement visiter la maison du télégraphiste, théâtre d'échanges de coups de feu avec l'armée, et devenue aujourd'hui une auberge. Retour et nuit à Valle Grande.

► **Jour 3. Valle Grande – Samaipata (ou retour vers Santa Cruz).** Suite de votre voyage.

COMMENT PARTIR ?

PARTIR EN VOYAGE ORGANISÉ

Spécialistes

Vous trouverez ici les tour-opérateurs spécialisés dans votre destination. Ils produisent eux-mêmes leurs voyages et sont généralement de très bon conseil car ils connaissent la région sur le bout des doigts. À noter que leurs tarifs se révèlent souvent un peu plus élevés que ceux des généralistes.

■ AKAÏNA

4, rue Gabriel-Péri

Grenoble ☎ 04 76 86 30 26

www.akaina.fr – info@akaina.fr

Ouvert du lundi au vendredi de 9h30 à 13h et de 14h à 18h30, le samedi de 14h à 18h.

Akaïna propose des séjours sur mesure, des trecks de deux jours aux voyages plusieurs semaines. « Balades andines », « Nature et rencontres insolites » ou « Une aventure bolivienne » sont des exemples de circuits proposés. Possibilité de séjours alliant la découverte du Pérou ou du Chili.

■ ALTIPLANO VOYAGE

Les Pléiades 35

Route de la Bouvarde, Park Nord

Epagny Metz-Tessy ☎ 04 50 44 37 83

www.altiplano-voyage.com

info@altiplano-voyage.com

Ouvert du lundi au vendredi de 9h à 13h et de 14h à 19h (sauf l'été jusqu'à 18h).

Altiplano Voyage est une agence spécialiste des voyages sur mesure en Bolivie. La spécialiste connaît parfaitement la destination et compose votre itinéraire aux dates de votre choix. Vous pouvez vous inspirer des exemples d'itinéraires 100 % personnalisables proposés sur le site web. Par exemple, le circuit « Trésors de Bolivie » vous fait découvrir les plus beaux sites du pays : les villes coloniales de Potosí et Sucre, l'incroyable désert de sel d'Uyuni et les lagunes colorées du Sud Lipez mais aussi la capitale La Paz et le fameux lac Titicaca. Vous pouvez également combiner votre itinéraire avec le Pérou ou le Chili. Demandez dès maintenant votre devis sur mesure.

► **Plus d'informations :** bolivie@altiplano-voyage.com – ☎ 04 50 44 37 83.

► **Autre adresse :** En Suisse : Place du Temple 3, 1227 Carouge – 022 342 49 49 - agence@altiplano-voyage.ch – www.altiplano-voyage.ch

■ ANAPIA VOYAGES

☎ 04 42 54 21 52 / 06 88 62 62 66

www.anapiavoyages.fr

sylvia@anapiavoyages.fr

Anapia voyages, basée à Aix-en-Provence et Saint-Jean-de-Luz, a été créée par Sylvia, une Péruvienne vivant depuis plus de trente ans en France. La richesse de ses programmes, à dominante culture et nature, s'appuie sur l'expérience de ses collaborateurs, guides ou producteurs de séjours et circuits, notamment en Amérique latine, mais aussi en Asie et en Afrique.

Le plus d'Anapia ? Panacher sur mesure des sites incontournables et des lieux inédits, de petites structures d'hébergement de charme avec de confortables hôtels typiques, mais surtout une vraie rencontre avec les populations grâce à des repas, des activités et des nuits chez l'habitant. Le mélange est très ouvert, dosé selon un vrai cahier des charges élaboré avec chaque client.

En Bolivie, un « Voyage d'exception en hôtels de charme » est prévu.

► **Autre adresse :** à Saint-Jean-de-Luz
☎ 05 47 02 08 61.

■ LES ATELIERS DU VOYAGE

54-56, avenue Bosquet (7^e)

Paris ☎ 01 40 62 16 79

www.ateliersdvoyage.fr

Ouvert du lundi au jeudi de 10h à 18h30, le vendredi et samedi de 10h à 18h.

Spécialistes du voyage sur mesure, Les Ateliers du Voyage vous emmènent en Afrique, en Amérique latine, en Asie et en Inde.

Leurs conseillers voyages, experts de leur zone géographique, sont à votre écoute pour construire le voyage de vos rêves.

Sur la Bolivie, l'équipe saura aussi bien vous suggérer les sites incontournables que les dernières adresses tendance.

■ CULTURE CONTACT

8, boulevard du Rivelin

Gignac ☎ 04 67 59 75 76

www.culturecontact.org

contact@culturecontact.org

Association de tourisme équitable et solidaire en Amérique latine, Culture Contact conçoit ses voyages directement avec les populations locales et privilégie l'échange et la

rencontre. Elle propose un séjour de deux ou trois semaines en Bolivie permettant de découvrir le pays depuis la forêt amazonienne jusqu'à l'Altiplano.

■ ECOTOURS

33, rue Etienne-Chevalier
Argenteuil ☎ 01 39 61 23 00
www.ecotours.fr
contact@ecotours.fr

Ecotours est un acteur de l'économie sociale et solidaire en Amérique latine. Chaque voyage permet de rencontrer les partenaires locaux et de s'intéresser au projet de développement en cours. Un circuit de 22 jours permet de découvrir la Bolivie au départ de Santa Cruz.

■ ESPACES ANDINS

35, rue de la Tombe Isoire (14^e)
Paris ☎ 01 45 65 48 37
www.espaces-andins.com
infos@espaces-andins.com

Plusieurs circuits individuels et accompagnés sont proposés par Espaces Andins à destination de la Bolivie. Possibilité de combiner avec des séjours dans les pays voisins.

■ HORIZONS NOMADES

4, rue des Pucelles
Strasbourg ☎ 03 88 25 00 72
www.horizonsnomades.fr
contact@horizonsnomades.com

Agence ouverte du lundi au vendredi de 9h30 à 12h30 et de 14h à 18h ; le samedi de 10h à 12h. Besoin d'évasion, désir de partir hors des sentiers battus ? Poussez donc la porte d'Horizons Nomades, une agence de voyage pas comme les autres, presque confidentielle dans cette ruelle strasbourgeoise, mais que les amateurs de beaux voyages savent trouver. Le cadre vous transporte déjà ailleurs, rien de standardisé, mobilier exotique ou d'orient, objets insolites, sculptures, masques et bijoux africains posés ça et là donnent le ton et réveillent l'instinct du voyage si vous ne l'aviez pas ! L'accueil est à la hauteur de vos attentes, on prend le temps de vous écouter, on échange et l'on vous concocte un voyage sur mesure, dans un souci particulier de découverte de pays et de peuples méconnus parfois, et c'est ce qui fait la différence avec les autres enseignes. Avec Horizons Nomades, le luxe ne tient pas au nombre d'étoiles d'un équipement hôtelier, le luxe c'est se retrouver quasiment seul ou en groupe restreint, avec un guide expérimenté. Randonnées dans des paysages préservés, méharées, bivouacs et nuits à la belle étoile, cuisine locale, partage culturel, c'est un autre art de voyager. Les destinations font rêver... En Bolivie, deux circuits de 17 et 18 jours sont proposés pour partir sur le toit des Andes.



BÉNÉFICIEZ DE NOS CONSEILS POUR
UN CIRCUIT PERSONNALISÉ

EN BOLIVIE

OSEZ L'INÉDIT !



ALTI
PLANO

VOYAGE

SUR-MESURE

AMÉRIQUE LATINE | ASIE

04 50 44 37 83 • bolivie@altiplano-voyage.com
www.altiplano-voyage.com

■ HUWANS CLUB AVENTURE18, rue Séguier (6^e)

Paris

☎ 01 44 32 09 30

www.huwans-clubaventure.fr

Du lundi au samedi de 9h à 19h.

Club Aventure propose un séjour de 12 jours en Bolivie. Il vous permettra de découvrir les paysages fantasmagoriques du Sud-Lípez, le marché de Tarabuco, l'île du Soleil sur le lac Titicaca, les paysages verdoyants des Yungas ou encore les villes de Potosí, Sucre et La Paz. Si ce circuit ne vous convient pas, Club Aventure en propose 10 autres en Bolivie avec des étapes au Pérou, au Chili ou en Argentine.

■ IMAGES DU MONDE14, rue de Siam (16^e)

Paris

☎ 01 44 24 87 88

www.images-du-monde.com

info@images-du-monde.com

La Bolivie sur mesure, voilà ce que propose Images du Monde avec tout un panel de prestations, des plus simples aux plus sophistiquées : vols transatlantiques et intérieurs à tarifs compétitifs, lodges et hôtels de 2 à 5-étoiles à prix négociés, excursions, guides francophones, location de voiture ou minibus avec ou sans chauffeur... sans oublier les conseils de l'équipe pour réaliser au mieux votre itinéraire. Images du Monde propose également des suggestions d'itinéraires.

■ KUONI76, avenue des Ternes (17^e)

Paris

☎ 01 55 87 82 50

www.kuoni.fr

Fondée à Zurich en 1906 par Alfred Kuoni, la société suisse est depuis toujours reconnue pour son exigence de qualité en matière de voyages. De cette longue histoire, Kuoni a su développer un incomparable savoir-faire qui lui permet aujourd'hui de pouvoir anticiper les nouvelles tendances et les envies de ses clients. Indépendant depuis 2013, Kuoni France est le spécialiste incontournable des circuits accompagnés, des séjours dans l'océan Indien et des croisières, et fait figure de référence du voyage de luxe. En Bolivie, un séjour de 13 jours et proposé.

■ MAKILA VOYAGES4, place de Valois (1^{er})

Paris

☎ 01 42 96 80 00

www.makila.fr

Lundi au samedi de 10h à 19h sans interruption sur rendez-vous uniquement.

Makila Voyages organise plusieurs circuits en Bolivie. Vous pourrez faire un parcours

en 4x4 dans le Salar de Uyuni et les lagunes colorées du sud Lípez avec des étapes rudimentaires mais en retour des photographies inédites de ce monde minéral. Makila Voyages propose aussi de découvrir Sucre et Potosí ou encore Santa Cruz. Vous pourrez aussi opter pour une immersion écologique dans le parc national de Madidi ou de Noel Kempff ou pour un trek des Andes à las Yungas en Amazonie. Le voyageur propose aussi des séjours spécifiques à la découverte du carnaval de Oruro, des missions jésuites, des mystères du sanctuaire de Copacabana... Le voyageur organise votre séjour en Bolivie sur mesure, à la carte et avec passion.

■ MELTOUR

103, avenue du Bac

La Varenne-Saint-Hilaire

☎ 01 73 43 43 43

www.meltour.com

meltour@meltour.com

Ouvert du lundi au vendredi de 9h à 19h.

Ce tour-opérateur, véritable spécialiste du voyage sur-mesure depuis 24 ans, concocte tous les types de voyages vers une quarantaine de pays, et en particulier l'Australie, l'Argentine, l'Afrique australe et le Canada.

Tous guidés en français, les circuits privatifs sur-mesure ou les circuits regroupés proposent de découvrir différentes facettes d'un pays. En famille, découverte de la civilisation, safari, chez l'habitant, etc... Les thèmes proposés par Meltour sont nombreux. N'hésitez pas à confier votre projet à cette équipe de spécialistes, pour préparer ensemble le voyage qui vous ressemble. En Bolivie, on choisiera entre les circuits « L'essentiel de la Bolivie », « Les grands espaces de la Bolivie en 4x4 » ou « trek en Bolivie – sur la trace des Incas ».

■ NOMADE AVENTURE40, rue de la Montagne-Sainte-Genève (5^e)

Paris

☎ 08 25 70 17 02

www.nomade-aventure.com

infos@nomade-aventure.com

M^o Maubert-Mutualité, RER Luxembourg*Ouvert du lundi au samedi de 9h30 à 18h30.*

Nomade Aventure propose une dizaine de séjours en Bolivie. Parmi eux, « Désert et volcan des Andes » est un voyage de 15 jours, du lac Titicaca au désert du Lípez, en passant par le Salar d'Uyuni et les villes coloniales de Sucre et de Potosí. « Sud Lípez – Atacama » est un itinéraire plus sportif, d'une vingtaine de jours... Enfin, « Les trains des Andes » est un combiné à la découverte de l'Argentine, de la Bolivie et du Pérou.

► **Autres adresses** : 10, quai de Tilsitt 69002 Lyon • 12, rue de Breteuil 13001 Marseille. • 43, rue Peyrolières 31000 Toulouse

les
du
ateliers
voyage



Itinéraires sur mesure en Bolivie, et ailleurs...

01 40 62 16 70 - ateliersduvoyage.fr -   

■ NOSTALATINA

19, rue Damesme (13^e)
Paris ☎ 01 43 13 29 29
www.ann.fr – info@ann.fr

Ouverture du lundi au samedi de 10h à 13h et de 15h à 18h.

La Bolivie en longueur, en largeur, en hauteur, en profondeur et dans tous ses états : de la Paz haut perché au lac Titicaca, des villages pittoresques des Andes jusqu'au Salar d'Uyuni, de la jungle de l'Est à celle de l'Amazonie, de l'ascension des sommets mythiques de la Cordillère Royale au rafting dans le Yungas, du Sud Lipez au Nord-Ouest de l'Argentine ou à San Pedro de Atacama, sans oublier la route des missions et son festival de musique baroque... On trouve chez NostaLatina une connaissance parfaite du pays et une passion sans limite pour monter son voyage en Bolivie, que ce soit à cheval, en randonnée, en séjour sportif ou en itinéraire culturel.

■ LA ROUTE DES VOYAGES

59, rue Franklin (2^e)
Lyon ☎ 04 78 42 53 58
www.route-voyages.com
lyon@route-voyages.com

Ouvert le lundi et le samedi de 10h à 12h et de 14h à 18h. Sans interruption de 9h à 19h le reste de la semaine.

La Route des Voyages, c'est une équipe dynamique et enthousiaste dotée d'une vraie connaissance du terrain. Tous les voyages sont composés sur mesure, selon votre inspiration et les connaissances de la Route des Voyages, en fonction du nombre de participants et de leurs centres d'intérêts. On hésitera entre un « Circuit au Salar d'Uyuni et villes coloniales » ou un séjour autour du « Festival de musique baroque dans les missions jésuites ».

■ SAMSARA VOYAGES

☎ 06 64 52 64 44
www.samsara-voyages.com
contact@samsara-voyages.com

Attention, l'agence ne reçoit que sur rendez-vous. Samara voyages vous propose toute une gamme de voyages, circuits guidés en petits groupes et sur-mesure en Bolivie et Amérique Latine. En privatif groupe constitué, combinés divers (Chili, Equateur, Pérou, Colombie, Argentine, Brésil, Panama, Venezuela, Cuba...) seront étudiés pour vous par Denis, son équipe et leur « savoir voyager ». Chaque année les voyages sont remis au point et chaque année voit apparaître une ou plusieurs destinations ou tracés chez ce voyageur qui ne fait pas « tout » mais le fait « bien » et avec passion.

■ TERRE DES ANDES

Association Terres des Andes
47, quai du Verdanson – Montpellier
☎ 06 76 34 23 60 / 06 08 48 46 36
www.terresdesandes.org
contact@terresdesandes.org

Meli Mundo propose des voyages longue durée, pédagogiques et solidaires. Des programmes de voyages complets ou sur mesure, combinant apprentissage linguistique, découverte culturelle, engagement bénévole et financier au sein de projets solidaires locaux pour contribuer durablement à leur développement. En Bolivie, plusieurs formules sont ainsi disponibles : les programmes sabbatiques de 3 mois, combinant 3 semaines de cours d'espagnol, 1 mois de travail bénévole et 4 semaines d'expédition dans la région ; la formule vacances de 1,5 mois, avec cours de langue et engagement bénévole sur 1 mois puis 15 jours de circuit découverte. Meli Mundo propose aussi un projet de protection et réhabilitation d'espèces animales menacées et enfin des voyages sur mesure.



les
ateliers
du
voyage

Itinéraires sur mesure
en Bolivie, et ailleurs...

01 40 62 16 70

ateliersduvoyage.fr



■ TERRES LOINTAINES

2, rue Maurice-Hartmann
Issy-les-Moulineaux ☎ 01 75 60 63 50
www.terres-lointaines.com
contact@terres-lointaines.com
M° Porte de Versailles ou Corentin Celton
Possibilité de venir à l'agence sur rendez-vous uniquement. Appel par téléphone du lundi au vendredi de 9h à 19h et le samedi de 10h à 18h.
Véritable créateur de voyages sur mesure, Terres Lointaines est un spécialiste reconnu du long-courrier sur plus de 30 destinations en Amérique, en Afrique, en Asie et en Australie-Nouvelle-Zélande. Vous serez séduit par ses prix compétitifs et son discours de transparence. Grâce à une sélection rigoureuse de partenaires sur place et un large choix d'hébergements de petite capacité et de charme, Terres Lointaines offre des voyages de qualité et hors des sentiers battus. Les circuits itinérants sont déclinables à l'infini pour coller parfaitement à toutes les envies et tous les budgets. En plus d'un contact privilégié avec un expert du pays, le site terres-lointaines.com, illustré par de nombreuses photos, cartes interactives et informations pratiques, commencera à vous faire voyager. En Bolivie, on opéra pour un circuit regroupant Pérou et Bolivie, pour aller du Machu Picchu au Salar d'Uyuni.

► **Autre adresse** : 4, rue Esprit-des-Lois
33000 Bordeaux ☎ 05 33 09 09 10.

Généralistes

Vous trouverez ici quelques tours opérateurs généralistes qui produisent des offres et revendent le plus souvent des produits packagés par des agences spécialisées sur telle ou telle destination. S'ils délivrent des conseils moins pointus que les spécialistes, ils proposent des tarifs généralement plus attractifs.

■ ALMA VOYAGES

573, route de Toulouse – Villenave-d'Ornon
☎ 05 33 89 17 60 / 05 56 87 58 46
www.alma-voyages.com
Ouvert de 9h à 21h.

Chez Alma Voyages, les conseillers connaissent vraiment les destinations. Ils ont la chance d'aller sur place plusieurs fois par an pour mettre à jour et bien conseiller. Chaque client est suivi par un agent attiré qui n'est pas payé en fonction de ses

ventes... mais pour son métier de conseiller. Une large offre de voyages (séjour, circuit, croisière ou circuit individuel) avec l'émission de devis pour les voyages de noces ou sur mesure. Alma Voyages pratique les meilleurs prix du marché et travaille avec Kuoni, Beachcombers, Jet Tour, Marmara, Look Voyages... Si vous trouvez moins cher ailleurs, l'agence s'alignera sur ce tarif et vous bénéficierez en plus, d'un bon d'achat de 30 € sur le prochain voyage. Surfez sur leur site !

■ PROMOVACANCES

☎ 08 99 65 48 50 – www.promovacances.com
Promovacances propose de nombreux séjours touristiques, des week-ends, ainsi qu'un très large choix de billets d'avion à tarifs négociés sur vols charters et réguliers, des locations, des hôtels à prix réduits. Également, des promotions de dernière minute, les bons plans du jour. Informations pratiques pour préparer son voyage : pays, santé, formalités, aéroports, voyageurs, compagnies aériennes.

Réceptifs

■ ALTITUDE

265 Calle Santa Cruz
LA PAZ
☎ +591 2 245 2874 / +591 7623 8508
www.altitudealliance.travel
info@altitudealliance.travel
Dirigée par Alex, Bolivien totalement francophone puisqu'il a longtemps vécu à Montréal, voici une agence qui ravira aussi bien le public en général que les sportifs amateurs de sensations fortes. Elle opère autour de La Paz comme dans le reste de la Bolivie. Sont proposées des activités comme le VTT sur la route de la Mort, la location de quads, du trekking, de l'escalade... Un des produits phares est le tour qui offre la traversée du Salar d'Uyuni. Excellent service dans un environnement magnifique. À ne pas manquer.

■ AMERICA TOURS

1490 Av. 16 de Julio – Edificio Avenida
LA PAZ ☎ +591 2 237 4204
☎ +1 888 553 0103 / +591 7061 5515
www.america-ecotours.com
info@america-ecotours.com
Une agence menée par un couple bolivien et canadien qui a une grande connaissance



de la région depuis 30 ans en développant de nombreux projets communautaires et écologiques, surtout Chalalan dans le Parc national Madidi. Ils opèrent en Bolivie et au Pérou, et de nombreuses excursions et activités y sont offertes : voyages en Amazonie, Salar de Uyuni, trekking, escalade, observations des oiseaux, yoga et photographie. Ils peuvent vous aider à organiser tout votre voyage, mais vous pouvez aussi les contacter pour des excursions plus spécifiques. Une entreprise d'écotourisme sérieuse et reconnue, que fera le bonheur des aventuriers aimant les grands espaces.

■ ANDEAN SUMMITS

1009 Calle Muñoz Cornejo à l'angle de Sotomayor
LA PAZ

☎ +591 2 242 2106

www.andeansummits.com
info@andeansummits.com

L'agence ne dispose pas des bureaux ouverts au public. L'adresse renseignée est celle où se met en place l'organisation logistique. Tout le contact se fait en ligne. Néanmoins, il est possible de rencontrer quelqu'un de l'équipe ! Pour cela, appelez avant !

Spécialistes des randonnées et d'andinisme dans la Cordillère royale en particulier, et dans tout le pays. Equipement de qualité. Guides de montagne en anglais. Agence réservée pour les aventuriers, les vrais !

■ ANDES AUTHENTIQUES TOURS

☎ +51 949 24 20 18

www.andes-authentiques-tours.fr
contact@andes-authentiques-tours.fr

Stéphane - Français vivant en Amérique du Sud depuis 12 ans -, son épouse péruvienne

Roxana et leur équipe bolivienne vous invitent à découvrir la Bolivie authentique avec des voyages uniques loin des sentiers touristiques. Du Lac Titicaca jusqu'à l'Amazonie en passant par les missions jésuites, les villes coloniales, le Salar d'Uyuni et le Sud-Lípez en poussant jusqu'au Chili, Andes Authentiques Tours s'occupe de tout afin de créer le voyage d'exception qui vous correspond pour une découverte unique et inoubliable de la Bolivie, pays magnifique encore peu connu. Possibilité de réaliser des séjours combinés Bolivie-Pérou. Du voyage sur mesure au voyage en petit groupe, Andes Authentiques Tours vous propose aussi bien des circuits classiques que des circuits uniques de qualité. Andes Authentiques Tours possède également un bureau en France à Paris.

■ BOLIVIA EXCEPCIÓN

LA PAZ

☎ +54 11 4772 6620

www.bolivia-excepcion.com
info@bolivia-excepcion.com

Réservation en ligne ou par téléphone. Agence disposant d'un équivalent au Pérou : www.peru-excepcion.com.

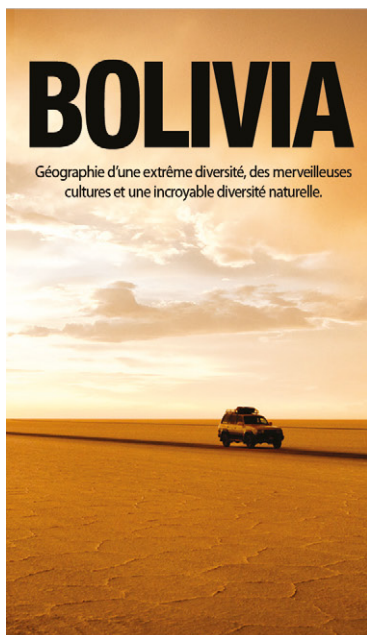
Spécialiste des voyages haut de gamme, cette agence sérieuse (qui opère également au Chili et en Argentine) emploie une équipe francophone et bolivienne rigoureusement sélectionnée pour ses compétences et connaissant le pays en profondeur. Les nombreux circuits thématiques (« Missions jésuites de Chiquitania », « Lac Titicaca », « Salinas », « Trekking archéologique », « Combiné Bolivie et Pérou », « Route des vins en Bolivie et en Argentine », etc.) ont été étudiés avec rigueur et l'organisation est très professionnelle.



BOLIVIE

paysages, cultures vivantes et nature

america-ecotours.com



BOLIVIA

Géographie d'une extrême diversité, des merveilleuses cultures et une incroyable diversité naturelle.



Tour opérateur réceptive

www.latebolivia.com

■ BOLIVIA MILENARIA

2193 Av. Sanchez Lima

Sopocachi

LA PAZ

☎ +591 2 241 4753 / +591 7017 6589 /

+591 7952 9298

www.boliviamilanaria.com

info@boliviamilanaria.com

Bolivia Milenaria est une agence réceptive bolivienne qui propose des séjours sur toute la Bolivie, mais aussi au Pérou, Argentine et Chili. L'entreprise a été créée en 1996 et elle est engagée dans le respect de l'environnement et des cultures. De nombreuses destinations sont proposées et sont consultables sur le site Internet. Parmi elles : découverte de La Paz, Tiwanaku, le lac Titicaca, le parc Sajama, Sucre, l'Amazonie et le parc Madidi, circuits au salar d'Uyuni... Les programmes sont personnalisés et sont adaptés à une clientèle cherchant un service de qualité. Une entreprise sérieuse que l'on recommande.

■ CRILLON TOURS

1223 Av. Camacho, esq. Ayacucho

LA PAZ

☎ +591 2 233 7533 / +591 2 233 9103

crillontours.com

titicaca@entelnet.bo

Avec sa flotte de bateaux qui sillonnent le Titicaca, et ce depuis 1966, Crillon est certainement la plus grosse agence de tourisme de Bolivie et la plus ancienne. Les circuits clés en main dans la région du lac (bateau jusqu'à Puno), à Cuzco et au Machu Picchu sont sa spécialité. Crillon peut aussi organiser n'importe quel séjour en Bolivie, dans des conditions de confort les meilleures possibles (plutôt haut de gamme).

■ DESTINATION AMÉRIQUE LATINE

Sanchez Lima 2512

LA PAZ

☎ +591 7156 4997 / 06 75 69 08 12

www.destinosamericalatina.com

info@destinationameriquelatine.com

C'est une agence bolivienne locale sans intermédiaires composée d'agents de voyage avec plus de quinze ans d'expérience dans l'activité touristique en Bolivie et en Amérique latine (Pérou, Equateur, Argentine, Chili). Pour faciliter vos échanges et l'organisation de votre séjour, l'agence a une collaboratrice francophone en France. Elle organise votre séjour en fonction de votre profil et de vos envies. Destination Amérique Latine propose également des voyages organisés (culturels classiques, de découverte, de randonnée, d'aventure, ou d'expédition en 4x4), des voyages privés à partir de deux personnes en petit groupe ou bien en liberté, des circuits organisés pour découvrir

le lac Titicaca, le salar d'Uyuni, la cordillère Royale, et le partage avec des communautés boliviennes comme celle de Kallawayas, ainsi que des circuits combinés entre le Pérou et la Bolivie et entre la Bolivie et le Chili. Une entreprise sérieuse et sûre, des prix justes et un service de qualité.

■ GASTON SACAZE

Edificio Cobija
2355 Avenida Arce
5^e étage, appartement 501
LA PAZ

☎ +591 2 244 0963
www.gaston-sacaze.com
lapaz@gaston-sacaze.com

Pour que votre périple à travers le lac Titicaca, le Salar d'Uyuni, le Parc des volcans ou la cordillère royale et ses sommets enneigés soit inoubliable, nous vous recommandons vivement l'agence Gaston Sacaze. Ces professionnels vous proposeront la formule de vos souhaits, des circuits thématiques, des modules au choix pour un séjour sur mesure en Bolivie comme dans toute l'Amérique du Sud pour visiter également les plus beaux coins du Chili, d'Argentine, du Pérou et de l'Equateur. Ce réceptif francophone est la référence sur le marché sud-américain.

■ LATE BOLIVIA

Bureau 3
2226 Av. Sanchez Lima
Sopocachi
LA PAZ

☎ +591 2 242 2286 / +591 7153 8347
www.latebolivia.com
info@latebolivia.com

Ouverture du Lundi au Vendredi de 9h à 12h et de 14h30 à 18h30. Samedi de 9h à 12h.

Late Bolivia est une agence qui opère principalement en Bolivie, avec des tours faits sur mesure et des guides, un transport et une hôtellerie de qualité. Leur mission est de promouvoir l'échange entre les visiteurs et la population locale dans un respect mutuel des deux cultures. Les tours bénéficient d'une assistance 24h/24 et 7j/7 pour faire face aux différents imprévus qui peuvent arriver dans le pays. C'est une entreprise sérieuse avec des circuits privés ou partagés, qui sont dirigés aussi bien à La Paz avec un *city tour* mais aussi dans les Yungas, le parc national Sajama, le salar d'Uyuni, le lac Titicaca, Sucre et Potosí...

■ MUNDO QUECHUA

43 Av. Circunvalación
LA PAZ

☎ +591 712 13 3 52 / +591 60601494
www.mundoquechua.com
info@mundoquechua.com

Cette entreprise de services touristiques a été créée dans le but de vous faire découvrir le monde Quechua. Pour simplifier vos échanges avec l'agence, Carlos, guide et propriétaire des lieux, est francophone. Tous vous aideront à parcourir des lieux d'une grande valeur culturelle et historique et traverserez des paysages d'une beauté naturelle singulière en Bolivie et au Pérou, là où la bio-diversité est protégée. Leur devise : rendre possible le voyage de vos rêves. Pour cela, Mundo Quechua réalise vos itinéraires en fonction de votre budget pour un voyage sur mesure.

■ RUTA VERDE BOLIVIA

318 Calle 21 de Mayo
SANTA CRUZ

☎ +591 3 339 6470
www.rutaverdebolivia.com
info@rutaverdebolivia.com

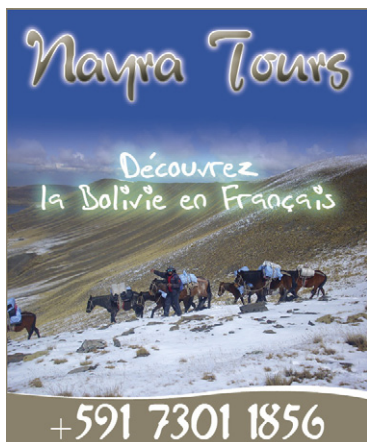
Ruta Verde est une agence de voyages néerlandano-bolivienne qui propose différents tours depuis 2006 : les grands classiques (salar d'Uyuni, lac Titicaca) mais aussi d'autres moins touristiques (Torotoro, visite de villes coloniales ou d'autres parc nationaux tout aussi riches). Possibilité de réaliser également des tours privés. Agence professionnelle et très populaire depuis plusieurs années.



DESTINATION AMÉRIQUE LATINE
www.destinationameriquelatine.com

Bolivie – Pérou – Chili - Argentine
Vivez votre voyage avec
Destination Amérique Latine...

www.destinationameriquelatine.com
+ 33 75 69 08 12 / + 591 71 56 49 97



■ NAYRA TOURS

Appartement 2b – Illampu 863

A l'angle de Sagarnaga

LA PAZ

☎ +591 7301 1856 / +591 2 246 0439

www.nayra-tours.com

tupak_k@hotmail.com

Agence menée depuis 1995 par Gloria, bolivienne francophone, pour vous faire découvrir l'Altiplano et les richesses de la Bolivie. L'agence opère aussi au Pérou et l'offre touristique est complète. Spécialiste des tours privées sur mesure ou pour de petits groupes, la sympathique Gloria se fera un plaisir de vous faire découvrir son pays et ses merveilles. On recommande chaleureusement.

■ PAPIKA TOURS

598 Calle Pinilla

A l'angle de Presbitero Medina, Sopocachi

LA PAZ

☎ +51 54 600 139 / +51 54 242 446

www.papikatours.com

info@papikatours.com

Paprika Tours est une agence de voyage francophone présente en Bolivie et au Pérou et spécialiste du circuit sur mesure. Les conseillers « voyage » sont des francophones vivant en Bolivie ou au Pérou et qui connaissent très bien ces pays. Paprika Tours offre à ses clients un service personnalisé, flexible et efficace, à des prix généralement inférieurs à ceux des agences situées en Europe. En outre, l'agence organise des voyages à date fixe pour des petits groupes francophones de 12 participants maximum. Les départs (une quarantaine par an) sont indiqués sur le site de l'agence.

► **Autre adresse :** Urb. Los Alamos E1 Vallecito, Arequipa (Pérou) – ☎ +51 54 784 813

■ TERRA ANDINA BOLIVIA

2682 Av. Ecuador, El Montículo

Sopocachi

LA PAZ

☎ +591 2 241 9932 / +591 7320 9652 /

09 70 40 73 36

www.terra-bolivia.com

bolivia@terra-andina.com

Site Internet en français. Appel sur le numéro français au prix d'un appel local.

Terra Andina Bolivia est une agence franco-phonique de voyage et de tourisme installée à la Paz depuis 1998. Maillon de Terra Group, réseau de 17 agences de voyage réceptives opérant des séjours depuis 18 ans dans toute l'Amérique Latine et précurseur du voyage sur mesure en direct, Terra Andina Bolivia s'inscrit dans l'aventure commune de plusieurs amis associés, passionnés par la Bolivie. Marlène, Marie et Loïc, vos conseillers voyage, sont spécialisés dans le voyage privé à la carte, le voyage d'aventure et le « hors sentiers battus ». Leur vocation est de parcourir inlassablement la Bolivie afin de vous proposer toujours le circuit le plus pertinent en fonction de vos désirs ainsi que de vous faire partager leur passion du pays à travers des visites culturelles, des séjours détente, ainsi que la découverte de la très riche biodiversité du bassin amazonien, des circuits 4x4 sur l'altiplano, des treks et andinisme en Cordillère. Ils proposent également des voyages combinés (un seul interlocuteur) avec le Pérou, le Chili, l'Argentine, le Brésil et bien plus encore. Possibilité de faire du trekking et des ascensions de volcans. Une valeur sûre. N'hésitez pas à contacter leurs conseillers francophones afin d'élaborer votre projet à la carte. À vos appareils photo et en route pour l'aventure !

■ TURISBUS

501 Calle 10 – Zona Sur

LA PAZ

☎ +591 2 277 6286

www.turibus.com

Ouvert du lundi au vendredi de 9h à 12h30 et de 15h à 20h, le samedi entre 9h et midi.

Une valeur sûre du tourisme bolivien. Turibus organise des excursions dans toute la Bolivie, d'1/2 journée à plusieurs jours, et travaille avec des partenaires de qualité sur le lac Titicaca (bateau et hôtel particuliers), sur le Salar d'Uyuni, dans les parcs nationaux, en Amazonie, et en haute montagne. Cette société s'est engagée dans une politique de tourisme respectueux de l'environnement, de développement communautaire (avec une communauté indienne du lac Titicaca). Le personnel, dans les bureaux de La Paz, est aussi affable que compétent et parle anglais (une collaboratrice parle français).



terra
ANDINA
BOLIVIA

Votre spécialiste
francophone du
voyage sur mesure
EN BOLIVIE

Nous sommes spécialistes du voyage individuel à la carte
et des tours organisés en privé en Bolivie.



SALAR D'UYUNI - LAC TITICACA - CORDILLÈRE ROYALE - LA PAZ
POTOSI & SUCRE - YUNGAS - PARC SAJAMA - PARC MADIDI
CORDILLÈRE APOLOBAMBA - MISSIONS JESUITES - PARC AMBORO...



Contactez nos conseillers francophones en Bolivie

email bolivia@terra-andina.com

téléphone (prix appel local en France) 09 70 40 73 36

téléphone (prix appel international) (+591) 22 41 99 32

skype [terra.andina](https://www.skype.com/fr/contacts/terra.andina)

www.terra-bolivia.com



TURISMO
Kolla SRL
Tour Operator

*Connaissez la Bolivie
sur le bout des doigts*






www.turismokolla.com
info@turismokolla.com
☎ **+591 2 2203070**
+591 7019111

■ THAKI VOYAGES

☎ 09 77 21 51 60 / +591 2 241 7238
www.thaki-voyage.com
info@thaki-voyage.com

Agence francophone proposant toutes sortes de circuits en Bolivie, sur mesure bien sûr, selon vos envies, votre budget et votre temps : les incontournables comme les sentiers pas battus du tout... Aussi des programmes personnalisés originaux. Anne est une andiniste chevronnée, elle connaît pour ainsi dire presque tous les sommets de Bolivie ! Jérôme est un spécialiste du terrain qui peut vous organiser n'importe quel type de séjour. Tous deux cherchent à transmettre leur passion du pays et forment une équipe attachante, sérieuse et responsable. A noter que Thaki s'engage dans une politique responsable vis-à-vis des populations locales et dans la préservation de l'environnement.

■ TURISMO KOLLA SRL.

Av. Camacho 1323
A l'angle de Colon
LA PAZ
☎ +591 2 220 3070 / +591 2 220 1591 /
+591 7019 1111
www.turismokolla.com
reservas@turismokolla.com

Une agence de 42 ans d'expérience, reconnue en Bolivie pour son professionnalisme et partenaire du tourisme durable Travelife. Elle opère sur toute la Bolivie et prouve la préservation de l'environnement et le tourisme responsable. Turismo Kolla est une entreprise sérieuse, vous pouvez la contacter en toute confiance pour organiser votre séjour. A noter que l'agence est aussi émissive et peut donc organiser vos séjours en dehors du pays, dans le cadre de circuits combinés.

■ TUSOCO VIAJES

Oficina 1, rez-de-chaussée
227 Calle Sagarnaga
A l'angle de Linares
LA PAZ
☎ +59 122 140 653
www.tusoco.com – viajes@tusoco.com

Tusoco est une agence qui vous permet de découvrir la Bolivie authentique en logeant dans des lodges et en vous fondant dans la culture locale des communautés indigènes à travers un service touristique de haute qualité en logement, alimentation, guides, transports... Les voyages peuvent commencer à partir de La Paz ou Santa Cruz, lieu d'arrivée des vols internationaux. Différents tours sont proposés, à la journée jusqu'à 25 jours. Les services sont personnalisés et l'offre est complète, le but est de voyager sereinement tout en étant au plus proche de la nature bolivienne et de ses communautés.



Sites comparateurs

Plusieurs sites permettent de comparer les offres de voyages (packages, vols secs, etc.) et d'avoir ainsi un panel des possibilités et donc des prix. Ils renvoient ensuite l'internaute directement sur le site où est proposée l'offre sélectionnée. Attention cependant aux frais de réservations ou de mise en relation qui peuvent être pratiqués, et aux conditions d'achat des billets.

■ ILLICOTRAVEL

www.illicotravel.com

Illicotravel permet de trouver le meilleur prix pour organiser vos voyages autour du monde. Vous y comparerez billets d'avion, hôtels, locations de voitures et séjours. Ce site offre des fonctionnalités très utiles comme le baromètre des prix pour connaître les meilleurs prix sur les vols à plus ou moins 8 jours. Le site propose également des filtres permettant de trouver facilement le produit qui répond à tous vos souhaits (escales, aéroport de départ, circuit, voyageur...).

■ JETCOST

www.jetcost.com
contact@jetcost.com

Jetcost compare les prix des billets d'avion et trouve le vol le moins cher parmi les offres

et les promotions des compagnies aériennes régulières et *low cost*. Le site est également un comparateur d'hébergements, de loueurs d'automobiles et de séjours, circuits et croisières.

■ PROCHAINE ESCALE

www.prochaine-escale.com
contact@prochaine-escale.com

Pas toujours facile d'organiser un voyage, même sur internet ! Avec Prochaine Escale, rencontrez les meilleurs spécialistes de votre destination et partez encore plus loin. En plus de transmettre leurs connaissances et leur passion des territoires, des cultures et des aventures, tous les spécialistes du réseau planifieront chaque séjour de A à Z. Idéal pour vivre une expérience unique, atypique et personnalisée dont vous reviendrez changés !

■ QUOTATRIP

www.quotatrip.com

QuotaTrip est une nouvelle plateforme de réservation de voyage en ligne mettant en relation voyageurs et agences de voyage locales sélectionnées dans près de 200 destinations pour leurs compétences. Le but de ce rapprochement est simple : proposer un séjour entièrement personnalisé aux utilisateurs. QuotaTrip promet l'assurance d'un voyage serein, sans frais supplémentaires.

Un autre tourisme



**TUSOCO
VIAJES**
Beyond the landscape, the people!

www.tusoco.com



PARTIR SEUL

En avion

Le prix moyen d'un vol aller-retour Paris-La Paz est de 1 800 €, compter un peu moins pour un vol en direction de Santa Cruz de la Sierra. A noter que la variation de prix dépend de la compagnie empruntée mais, surtout, du délai de réservation. Pour obtenir des tarifs intéressants, il est indispensable de vous y prendre très en avance. Pensez à acheter vos billets six mois avant le départ !

Principales compagnies desservant la destination

■ AIR EUROPA

☎ 01 42 65 08 00
www.aireuropa.com

Air Europa assure une liaison quotidienne de Paris-CGD à Santa Cruz via Madrid. Les prix sont compétitifs.

■ AIR FRANCE

☎ 36 54
www.airfrance.fr

Air France opère plusieurs liaisons par semaine entre Paris et Lima (Pérou) ou Bogota (Colombie). C'est ensuite la compagnie Avianca qui vous permettra de rejoindre La Paz. Egalement des vols Paris – Santa Cruz via São Paulo (Brésil). Il est possible de réserver ou acheter un billet par téléphone, ainsi que de choisir son siège ou de s'informer sur l'actualité des vols en temps réel. Air France propose une

gamme de tarifs attractifs accessibles à tous : Tempo 1 (le plus souple) au Tempo 5 (le moins cher) selon les destinations. Pour les moins de 25 ans, Air France propose des tarifs Tempo Jeunes, ainsi qu'une carte de fidélité (Fréquence Jeunes) gratuite et valable sur l'ensemble des lignes d'Air France et des autres compagnies membres de Skyteam.

Tout comme la carte Flying Blue, cette carte permet de cumuler des miles et de bénéficier d'avantages chez de nombreux partenaires. Tous les mercredis dès minuit, sur www.airfrance.fr, Air France propose aussi les tarifs « Coups de cœur », une sélection de destinations en France pour des départs de dernière minute. Sur Internet, possibilité de consulter les meilleurs tarifs du moment, rubrique « offres spéciales », « promotions » ...

■ AVIANCA

4, rue Gramont (2^e)
Paris
☎ 01 44 50 58 60
www.avianca.com
paris@avianca.fr

Avianca est la nouvelle identité du groupe qui réunit les compagnies aériennes Avianca (Colombie), Taca (Amérique Centrale) et Aerogal (Equateur). Avianca assure la desserte de toute l'Amérique Latine et plus particulièrement la Bolivie via Lima, Bogota et Barcelone.

► **Autre adresse** : 1, rue d'Hauteville
75010 Paris ☎ 0825 869 883.

Surbooking, annulation, retard de vol : obtenez une indemnisation !

■ AIR-INDEMNITE.COM

www.air-indemnite.com
contact@air-indemnite.com

Des problèmes d'avion (retard de vol, annulation ou surbooking) gâchent le séjour de millions de vacanciers chaque année. Bonne nouvelle : selon la réglementation, les voyageurs ont droit jusqu'à 600 € d'indemnité par passager ! Mauvaise nouvelle : devant la complexité juridique et les lourdeurs administratives, très peu de passagers parviennent en réalité à se faire indemniser.

► **La solution?** air-indemnite.com, pionnier et leader français depuis 2007, simplifiera toutes les démarches en prenant en charge l'intégralité de la procédure. Analyse et construction du dossier, échanges avec la compagnie, suivi de la procédure, versement des indemnités : air-indemnite.com s'occupe de tout et obtient gain de cause dans 9 cas sur 10. Air-indemnite.com se rémunère uniquement par une commission sur l'indemnité reçue. Si la réclamation n'aboutit pas, rien ne sera donc déboursé !

■ AMERICAN AIRLINES

☎ 0 826 460 950

www.americanairlines.fr

American Airlines propose un vol quotidien entre Paris et Santa Cruz, et un autre, également quotidien, à destination de La Paz. Tous les vols se font via Miami avec parfois une escale supplémentaire à New York.

Sites comparateurs

Certains sites vous aideront à trouver des billets d'avion au meilleur prix. Certains d'entre eux comparent les prix des compagnies régulières et low cost. Vous trouverez des vols secs (transport aérien vendu seul, sans autres prestations) au meilleur prix.

■ MISTERFLY

☎ 08 92 23 24 25

www.misterfly.com

Ouvert du lundi au vendredi de 9h à 21h. Le samedi de 10h à 20h.

MisterFly.com est le nouveau-né de la toile pour la réservation de billets d'avion. Son concept innovant repose sur un credo : transparence tarifaire ! Cela se concrétise par un prix affiché dès la première page de la recherche, c'est-à-dire qu'aucun frais de dossier ou frais bancaire ne viendront alourdir la facture finale. Idem pour le prix des bagages ! L'accès à cette information se fait dès l'affichage des vols correspondant à la recherche. La possibilité d'ajouter des bagages en supplément à l'aller, au retour ou aux deux... tout est flexible !

■ OPTION WAY

☎ +33 04 22 46 05 40

www.optionway.com

Par téléphone, du Lundi au Vendredi de 10h à 17h.

Option Way est une jeune agence de voyage en ligne lancée en octobre 2014, qui propose une toute nouvelle façon d'acheter ses billets d'avion. Grâce à des solutions innovantes, les utilisateurs bénéficient des fluctuations de prix des billets d'avion après l'achat et peuvent donc espérer voyager moins cher.

En train

► **Depuis le Brésil.** Un train relie Santa Cruz et Puerto Quijarro. Ne pas oublier de faire tamponner votre passeport avec le « sello de entrada » à Santa Cruz. Changement de train, bus ou avion vers le reste du Brésil à partir de Corumba.

► **Depuis le Chili :** train au départ de Calama via Uyuni, Ollagüe (peu fréquents).

En bus

► **Depuis le Pérou** (Pruno), plusieurs compagnies desservent La Paz via Copacabana (Flota CJ Tours, Panasur, Crillon Tours).

► **Depuis le Chili,** Flota Litoral dessert le terminal de La Paz tous les jours.

► **Depuis l'Argentine** (une fois par jour), jusqu'à Tarija.

Location de voitures

■ ALAMO

☎ 08 05 54 25 10

www.alamo.fr

Avec plus de 40 ans d'expérience, Alamo possède actuellement plus de 1 million de véhicules au service de 15 millions de voyageurs chaque année, répartis dans 1 248 agences implantées dans 43 pays. Des tarifs spécifiques sont proposés, comme Alamo Gold aux États-Unis et au Canada, le forfait de location de voiture tout compris incluant le GPS, les assurances, les taxes, les frais d'aéroport, un plein d'essence et les conducteurs supplémentaires. Alamo met tout en œuvre pour une location de voiture sans souci.

■ AUTO EUROPE

☎ 08 00 94 05 57

www.autoeurope.fr

reservations@autoeurope.fr

Auto Europe négocie toute l'année des tarifs privilégiés auprès des loueurs internationaux et locaux afin de proposer à ses clients des prix compétitifs. Les conditions Auto Europe : le kilométrage illimité, les assurances et taxes incluses à tout petits prix et des surclassements gratuits pour certaines destinations. Vous pouvez récupérer ou laisser votre véhicule à l'aéroport ou en ville.

■ BSP AUTO

☎ 01 43 46 20 74

www.bsp-auto.com

Ouvert du lundi au vendredi de 9h à 21h30, le week-end de 9h à 20h.

Il s'agit là d'un prestataire qui vous assure les meilleurs tarifs de location de véhicules auprès des grands loueurs dans les gares, aéroports et centres-villes. Le kilométrage illimité et les assurances sont souvent compris dans le prix. Les bonus BSP : réservez dès maintenant et payez seulement 5 jours avant la prise de votre véhicule, pas de frais de dossier ni d'annulation (jusqu'à la veille), la moins chère des options zéro franchise.

QuotaTrip, l'assurance d'un voyage sur-mesure

Une nouvelle plateforme en ligne de voyages personnalisés est née : QuotaTrip. Cette prestation gratuite et sans engagement joue les intermédiaires inspirés en mettant en relation voyageurs et agences de voyages locales, toutes choisies pour leur expertise et leur sérieux par Petit Futé. Le principe est simple : le voyageur formule ses vœux (destination, budget, type d'hébergement, transports ou encore le type d'activités) et QuotaTrip se charge de les transmettre aux agences réceptives. Ensuite, celles-ci adressent un retour rapide au voyageur, avec différents devis à l'appui (jusqu'à 4 par demande). La messagerie QuotaTrip permet alors d'échanger avec l'agence retenue pour finaliser un séjour cousu main, jusqu'à la réservation définitive. Un détail qui compte : un système de traduction est proposé pour converser sans problème avec les interlocuteurs locaux. Une large sélection d'idées de séjours créée à partir des fonds documentaires du Petit Futé complète cette offre. QuotaTrip est la promesse d'un gain de temps aussi bien dans la préparation du voyage qu'une fois sur place puisque tout se décide en amont.

En bref, avec ce nouvel outil, fini les longues soirées de préparation, le stress et les soucis d'organisation, créer un voyage sur-mesure est désormais un jeu d'enfant : www.quotatrip.com !

■ TRAVELERCAR

© 01 73 79 27 21

www.travelercar.com

contact@travelercar.com

Service disponible aux aéroports de Roissy-CDG, Orly, Beauvais, Nantes Atlantique et Lyon St-Exupéry.

Agir en éco-responsable tout en mutualisant l'usage des véhicules durant les vacances, c'est le principe de cette plateforme d'économie du partage, qui s'occupe de tout (prise en charge

de votre voiture sur un parking de l'aéroport de départ, mise en ligne, gestion et location de celle-ci à un particulier, assurance et remise du véhicule à l'aéroport le jour de votre retour, etc.). S'il n'est pas loué, ce service vous permet de vous rendre à l'aéroport et d'en repartir sans passer par la case transports en commun ou taxi, sans payer le parking pour la période de votre déplacement ! Location de voiture également, à des tarifs souvent avantageux par rapport aux loueurs habituels.

SE LOGER

Le parc hôtelier de Bolivie n'est pas le plus glorieux du monde (la plupart des salles de bains, même d'hôtels dit « 5-étoiles » – correspondant bien souvent à des hôtels internationaux 2 ou 3 étoiles – sont vieillissantes), mais va en s'améliorant peu à peu.

A partir de 25 US\$ la chambre double, on accède à des hôtels corrects (principalement à Sucre mais aussi à La Paz, Cochabamba, Potosí et Tarija).

Les « hostales », petits hôtels familiaux et assez chaleureux, offrent en général le meilleur rapport qualité/prix, avec des dortoirs à partir de 10 US\$. Même les hôtels de luxe ne sont pas très chers par rapport aux prix internationaux (entre 50 US\$ et 100 US\$ la chambre double), ce n'est donc pas une mauvaise idée de se faire plaisir 1 ou 2 nuits après un long périple dans le Salar d'Uyuni et le Sud-Lípez.

La Bolivie dispose de toute la gamme d'hôtels habituelle aux grandes villes. A la campagne,

il est plus difficile de trouver des établissements de catégorie moyenne, bien que ces endroits comme les Yungas, le lac Titicaca, Uyuni et les missions jésuites de Chiquitos aient une certaine infrastructure touristique... Ces progrès datent des quinze dernières années. Du reste, la situation tend à s'améliorer avec le développement de certaines régions et la construction, lente mais certaine, de routes asphaltées (un des principaux problèmes du pays).

Hors des villes, au cours d'une excursion 4x4 dans le Sud-Lípez ou dans le parc de Sajama, vous trouverez sans problème dans les villages un lit pour la nuit dans un refuge. Prix modiques (à partir de 5 US\$ par personne dans les endroits non touristiques, 5 à 10 US\$ dans les endroits plus touristiques) mais, évidemment, attendez-vous à un confort sommaire (douche chaude assez rare, toilettes en commun, parfois dortoirs de 6 lits à partager).

Vous rêvez
d'un **voyage**
sur mesure ?

QuotaTrip

Trouvez
les **meilleures agences locales**,
Sur + de
200 destinations !

www.quotatrip.com



Gratuit
& sans
engagement.



Recevez
et comparez
jusqu'à 4 devis.



Planifiez votre
voyage avec
l'agence choisie.

recommandé par

**petit futé**

SE DÉPLACER

Avion

La Bolivie est très dépendante du trafic aérien pour son approvisionnement. Pour les transports touristiques, des Airbus ou des Boeing permettent en général de profiter au maximum des avantages et réductions sur le territoire. N'oubliez jamais de reconfirmer votre billet d'avion au plus tard un jour avant votre départ, surtout en période de fêtes d'Urkuپیña, carnaval, Noël ou de fin d'année. N'oubliez pas non plus de garder environ 30 Bs de change pour les taxes d'aéroport dans les aéroports de province, lors des vols intérieurs (AASANA). Par contre, la taxe d'aéroport international de 25 US\$ est incluse dans votre billet (ainsi que les taxes au départ de La Paz).

■ BOA (BOLIVIANA DE AVIACIÓN)

1413 Av. Camacho, à l'angle de Loayza
LA PAZ

☎ +591 2 211 7993

www.boa.bo

ventasweb@boa.bo

ouvert du lundi au vendredi de 8h30 à 18h30 et le samedi de 9h à 12h.

Cette compagnie récente, qui appartient à l'Etat bolivien, est une des plus actives sur le marché domestique. Elle vole un peu partout (pas à Rurrenabaque ni à Uyuni cependant), pour des tarifs très accessibles. On peut réserver très rapidement sur le site web (avec cartes de crédit), c'est pratique. Boa vole aussi vers Buenos Aires et São Paulo.

Bus

La plupart des trajets se font de nuit. Il est recommandé d'avoir à portée de main une couverture ou un sac de couchage. Les boules Quiès sont indispensables pour dormir, car le chauffeur met souvent de la musique, et pas précisément du Mozart. La plupart des voyages dans l'Altiplano et l'Amazonie s'effectuent sur des routes dont l'état est variable, voire impraticable durant la saison des pluies excepté entre quelques grandes destinations (La Paz-Oruro, La Paz-Uyuni, Sucre-Potosí, Potosí-Tupiza). Mais le bus est un moyen de transport pratique et bon marché et offre sans doute l'occasion d'avoir une idée plus complète des réalités du pays et des difficultés quotidiennes des Boliviens. Les bus partent des « terminal de bus » de chaque ville. Ces gares routières sont en général plutôt bien organisées. Les compagnies les plus fiables sont Flota Trans Copacabana, Flota Bolivia, Flota Bolívar. L'inconvénient des compagnies

nationales est qu'elles ne desservent pas les villages. Pour ce faire, il faudra se tourner vers les compagnies régionales qui disposent de bus moins modernes. Le trajet s'évalue en heures de route, dans ce très grand pays où les distances ne se mesurent pas en kilomètres.

Transports urbains

Les réseaux de transports en commun sont privés. Gardez toujours sur vous des coupures de 10 ou 20 Bs et des pièces de monnaie pour pouvoir vous déplacer en ville. Il est possible de faire de la monnaie aux étals de sucreries dans les rues. Si vous vous sentez perdu, il suffit de prononcer la phrase magique : « Qué micro va a ? », plus le nom de votre destination. On pourra aussi faire signe à un bus quelconque et demander au « maestro » de vous renseigner sur leurs itinéraires. Pour être bien sûr, demander deux fois plutôt qu'une.

► **Minibus.** Très populaires, surabondants. Leurs itinéraires sont fixes mais non pas leur fréquence. En général, le service ne s'arrête pas les week-ends ni les jours fériés. Vous serez sans doute étonnés par la présence d'enfants ou d'adolescents dont le travail consiste à annoncer à toute vitesse la route suivie par les minibus ainsi qu'à encaisser les quelques bolivianos nécessaires pour le trajet. Ils ont tous un numéro correspondant à la route qu'ils desservent, ainsi qu'un panneau indiquant le terminus.

► **Micro.** Très nombreux aussi et peut-être un peu plus confortables que les minibus, ils sont plus faciles à identifier car chaque ligne possède une couleur distincte, une lettre de l'alphabet et l'indication du terminus.

Camion

Sans doute le moyen le plus économique, mais très inconfortable. La Bolivie est reconnaissante envers ses routiers et conducteurs, appelés « maestros » (maîtres). Le *maestro* est un personnage à part, avec ses traditions (verser de l'alcool en passant les cols des montagnes), ses croyances (il aura toujours une figurine de la Virgen de Copacabana et de saint Antoine, patron des chauffeurs), ses humeurs. Et, selon ses humeurs, vous irez en cabine à côté de lui ou derrière, avec les poules et les cannettes de bière. Une majorité de Boliviens se déplace de la sorte. Et parfois, même si l'on n'a pas de soucis financiers, c'est un moyen original et enrichissant de découvrir le pays. Attention cependant à ne pas suivre n'importe qui.

Train

Le réseau ferroviaire de la Bolivie est divisé suivant les deux régions principales du pays. Il existe plusieurs types de trains. Les autres lignes régionales sont plutôt destinées aux aventuriers en quête de surprise.

► **Les Expreso del Sur et les trains Wara Wara**, tous deux gérés par la compagnie FCA à La Paz, passent par Uyuni, Oruro, Atocha, Tupiza et Villazón. Les premiers étant les plus commodes et les mieux équipés. Les trains possèdent différentes classes et sont souvent climatisés, proposent le plus souvent un wagon-restaurant assez correct. Ils sont relativement rapides eu égard aux paramètres de la Bolivie. Les ferrobús, ces trains pas comme les autres, offrent en fait une savante combinaison de camion et de locomotive. Ils sont commodes mais pas toujours chauffés.

► **Dans l'Oriente**, l'Expreso Oriental et la ligne de Ferrobuses desservent Santa Cruz, San José de Chiquitos, Roboré, Rivero Torrez et Puerto Quijarro. Ils mènent au Brésil en traversant le Pantanal.

Voiture

Louer une voiture à plusieurs peut être intéressant pour certaines excursions dans les alentours des grandes villes. En général, les compagnies proposent des 4x4 (75 US\$ par jour/100 km, pour un forfait à la semaine). Très agréable pour aller où l'on veut, il faut avoir au moins 25 ans, être en possession d'un permis de conduire international, posséder une carte bleue (Visa ou MasterCard) qui permettra de laisser un formulaire signé en guise de garantie (ne pas laisser en blanc la souche en dépôt comme ils vous le demandent...). Attention ! La nuit, garez-vous dans un parking (environ 1 US\$ la nuit à La Paz) car, en cas de vol, vous devrez payer 30 % de la valeur du véhicule. L'essence est subventionnée et donc pas chère du tout. Pour des trajets vers le salar ou les Yungas,

les services d'un chauffeur sont conseillés (vous devrez le loger et le nourrir). Vous payez en fonction d'un barème « temps-distance parcourue ». Bien évidemment, l'essence est à vos frais. D'une part, les panneaux indicatifs sur les routes tout comme les axes asphaltés sont rares en Bolivie, d'autre part les pistes sont mauvaises et nécessitent réellement de l'expérience en conduite et en... mécanique. Cependant, si votre itinéraire ne passe que par des grands axes (La Paz – Cochabamba – Santa Cruz), les services d'un chauffeur peuvent ne pas être nécessaires.

Si vous n'avez pas l'habitude de conduire en montagne, méfiez-vous des routes sinueuses des Andes, qui peuvent constituer une épreuve même pour les automobilistes les plus aguerris...

Taxi

Le compteur n'existe pas en Bolivie. Il existe deux types de taxi : les collectifs et les privés. Les taxis collectifs ont un parcours et une destination fixe et peuvent accueillir jusqu'à 5 personnes en général, qui descendent et montent où ils veulent sur ce même parcours. Compter entre 3 Bs et 5 Bs par personne en général. Pour le taxi privé, la règle dépend de la ville bolivienne : parfois, on paie pour une course, parfois, on paie par personne. La course revient en général entre 10 Bs et 15 Bs selon la distance et la ville, par personne cela commence à 5 Bs. Attention, ne prenez pas les taxis clandestins, de nombreux kidnappings express ont lieu ces dernières années...

► **Radio-taxi**. Efficace et bon marché. Très rentable à plusieurs. Possibilité de négocier des forfaits à la journée si vous voulez vous rendre dans les environs ou si vous êtes pressé. Le délai entre l'appel et le moment où il arrive chez vous varie de 5 à 10 minutes. Le radio-taxi est aussi beaucoup plus sûr, notamment dans les grandes villes et pour vous rendre aux aéroports internationaux.



Tupiza.

© JESS KRAFT / SHUTTERSTOCK.COM

DÉCOUVERTE



LA BOLIVIE EN 25 MOTS-CLÉS

Adobe

Brique utilisée depuis les temps immémoriaux, c'est un mélange d'argile et de paille, séché au soleil dans des gabarits. Peu coûteuse, car souvent faite par des « petites mains », la brique d'adobe entre dans la construction de la plupart des habitations, à la campagne et dans la sierra. Un mur d'adobe ne résiste pas aux séismes de force 6, très fréquents et aux conséquences catastrophiques.

Altiplano

Au sud du Pérou, la cordillère se divise en deux pour donner naissance à la Cordillère royale et à la Cordillère occidentale. Entre ces deux cordillères, en plein cœur de la Bolivie, émerge un immense espace, à plus de 3 600 m d'altitude, l'Altiplano, mystère géologique peuplé de légendes. Terres des Aymaras et des Quechuas, l'Altiplano est le vrai cœur de la Bolivie et de l'Amérique du Sud...

Altitude

Le pays offre des sommets magnifiques, de la cordillère Royale au Sud-Lípez. Le point culminant est le Nevado Sajama, un volcan situé dans le département d'Oruro, à la frontière du Chili, avec 6 542 mètres d'altitude. La Bolivie possède le lac navigable le plus haut du monde (3 812 m), qui est aussi la plus grande étendue d'eau d'Amérique latine (plus de 13 000 km²) : le mythique lac Titicaca. Le point le plus bas se trouve dans le Pantanal, sur le Río Paraguay, avec seulement 90 mètres au-dessus du niveau de la mer ! Les températures dépendent fortement de l'altitude, et, outre les précautions liées au mal des montagnes, songez également à prévoir une garde-robe pour chaque type de climat (grand froid, pluie, mais aussi températures tropicales !) : vous pouvez passer de l'un à l'autre au cours d'une seule journée !

Amazonie

On oublie souvent que près des deux tiers de la Bolivie se trouvent en Amazonie. Celle-ci regorge de paysages les plus variés. On y trouve la forêt primaire (la *selva*), mais aussi la pampa, ces grandes étendues « ouvertes » idéales pour l'observation de la faune. Le parc national Madidi, véritable porte d'entrée vers l'Amazonie, possède l'écosystème le plus riche au monde.

Andes

« Dieu est loin et nous devons négocier avec ses intermédiaires, les montagnes. » Malgré ce proverbe aymara, les autochtones de la Cordillera Real n'ont jamais été réellement attirés par les hauteurs. Même aujourd'hui, rares sont les Boliviens que l'on rencontre en haute altitude. Pour eux, la montagne demeure une divinité qu'il faut respecter, un parent qui mérite des offrandes quand on ose le déranger. Et ces *gringos* étranges qui s'aventurent jusqu'à son sommet ? Forcément, ils vont y chercher de l'or, mais ils n'en parlent à personne...

Aventure

Un mot qui prend tout son sens en Bolivie. Les voyages forment et instruisent ! C'est particulièrement vrai lorsqu'il s'agit d'un pays en voie de développement où, en tant que touriste, vous serez confronté à des situations inhabituelles pour un Occidental. Il faut tout d'abord savoir être patient : les horaires et le temps n'ont pas le caractère formel qu'on leur prête en Occident. En Bolivie, le temps passe plus lentement ; peut-être est-ce lié à l'histoire millénaire des civilisations andines et à leur résistance à la mondialisation... Les retards, ces cadeaux que nous fait le temps, font partie du paysage quotidien des transports terrestres. Il faudra préparer des itinéraires de voyage élastiques, avec un ou deux jours de marge au cas où... Il serait hasardeux de fixer un timing serré : vous risqueriez de ne pas profiter du pays ou de rater votre avion...

Par ailleurs, il faudra toujours garder à l'esprit que l'on côtoiera des gens aux revenus modestes. Soyez respectueux des coutumes des Boliviens, mais aussi de leur pauvreté. Un sourire ou un stylo pourra, sans doute, faire plus de bien que quelques centimes ou des gourmandises (pensez que dans les campagnes reculées, le dentifrice et le dentiste n'existent pas). Payez les services au prix juste. S'il est souvent préférable de travailler avec de petites structures touristiques ou hôtelières, il est également fondamental, pour celles et ceux qui veulent voyager dans une perspective de développement durable et solidaire, de s'assurer du professionnalisme des interlocuteurs. Leur attitude envers l'homme et la nature doit être constructive et respectueuse. N'hésitez pas à

demander à voir les cartes professionnelles. Retrouvez l'esprit de la Renaissance, partez à la découverte d'horizons inconnus, de fêtes uniques et originales. La Bolivie vaut, sans doute, bien plus par sa culture et par ses hommes que par son fabuleux trésor de Potosí. Le pays fourmille d'expéditions inoubliables aux antipodes des autoroutes touristiques. Pour les purs aventuriers, les grands espaces de la jungle ou les contreforts andins demeurent des terres privilégiées. La nature garde ici ses prérogatives.

Bloqueos

Non, la Bolivie n'est pas la France, mais au chapitre des manifestations sociales elle tire son épingle du jeu. Il ne se passe pas une semaine sans qu'une barricade n'empêche la circulation sur une piste de montagne ou sans qu'un trouble n'agite une province... Ce n'est pas que les Boliviens sont pointilleux et refusent de remettre en cause leurs « avantages acquis » : au contraire, le problème tient à ce qu'ils n'ont aucun « avantage acquis » justement. Le coût de l'électricité augmente ? Une grève. Les entreprises étrangères refusent de payer des impôts alors qu'elles exploitent outrageusement les ressources en hydrocarbures ? Encore une grève et un *bloqueo* (blocage de route). Ce ne sont pas des foules chantantes qui défilent dans les rues, non, mais des blocages routiers, de véritables étranglements qui finissent par paralyser toute la vie du pays. A un point tel qu'on frôle, parfois, la guerre civile (comme en mai 2005). Ne rouspétez pas si vous restez bloqué quelques jours dans un petit village parce que vous ne pouvez plus en sortir : la lutte des Boliviens est quotidienne, à la mesure de leur pauvreté et des multiples carences dont peu de riches propriétaires semblent faire cas. L'année 2014, année d'élection présidentielle, a battu tous les records en terme de *bloqueos* ! La lutte des Kolas (Indiens de l'Altiplano) contre les Cambas (métis de Santa Cruz et des plaines) se matérialise souvent très concrètement par ce biais, plus ou moins pacifique, obligeant quelquefois le voyageur à prendre son mal en patience devant les velléités des coupeurs de route.

Cholita

Terme familier affectueux désignant une petite *chola*, une femme issue de la population aymara conservant les attraits vestimentaires traditionnels : le chapeau melon (*el bombín*), de longues nattes et une robe proéminente à trois volants (*la pollera*). L'origine des jupes des *cholitas* tient au fait qu'au départ des Espagnols, les « locales » souhaitaient porter les mêmes jupes



© JEAN-BAPTISTE THIBAUT

Une cholita trimballant les produits qu'elle va vendre sur le marché.

bouffantes que les femmes espagnoles. Mais la technique de fabrication étant inconnue, la solution fut d'enfiler plusieurs couches de jupons. Ces vêtements chamarrés sont souvent agrémentés de bijoux bariolés. On rencontre majoritairement les *cholitas* dans l'Altiplano.

Cimetières des éléphants

Non, ces paisibles pachydermes n'existent pas en Amérique du Sud. Mais à El Alto, il y a de ces lieux invraisemblables qui défient la raison : les Boliviens qui n'en peuvent plus, les laissés-pour-compte ou les exclus s'y rendent... pour se laisser mourir. Ces chambres closes s'appellent les « cimetières des éléphants ». On y boit des tonnes d'alcool à 96°C jusqu'à ce que mort s'ensuive. Dans le tarif (car on paie avant), est souvent inclus un enterrement sommaire. Cela peut paraître choquant, inadmissible, et pourtant la réalité nous rattrape, sauvage et inquiétante.

Coca

La coca est une culture traditionnelle des Andes. De tout temps, les mineurs et les paysans du haut plateau ont tiré profit de ses propriétés anesthésiantes et nutritives, afin de pouvoir supporter leur labeur, la rudesse du climat et l'altitude. C'est aussi et surtout un élément important des cultes traditionnels andins. Un symbole identitaire également. Aujourd'hui, la petite feuille est au centre de la politique et du destin du pays. Un vecteur de développement pour l'avenir du pays.

Condor

Tout le monde connaît la fameuse chanson andine reprise par Simon et Garfunkel, *El condor pasa* ! Si le condor des *Mystérieuses Cités d'or* reste introuvable, il n'est pas rare d'apercevoir le plus grand oiseau du monde (jusqu'à 4 m d'envergure) quand on parcourt la montagne ou quand on marche le long d'un canyon. Une expérience incroyable et possible à de nombreux endroits dans le pays. Alors restez attentif et jetez un œil en l'air, vous ne serez pas déçu.

Contrastes

La Bolivie est une terre de contrastes. Contrastes géographiques et climatiques tout d'abord : l'Altiplano et ses paysages lunaires au climat sec et aride, les sommets de la cordillère Royale culminant à plus de 6 000 m d'altitude et leurs neiges éternelles, la forêt amazonienne et son climat tropical... la diversité des paysages et des températures est simplement stupéfiante. Contrastes culturels également, il n'est pas rare d'apercevoir les indigènes parés de leur tenue traditionnelle côtoyant la jeunesse bolivienne en jean et baskets à La Paz ou à Sucre, par exemple. Et contrastes technologiques enfin, où la modernité de villes comme Santa Cruz ou Cochabamba s'oppose à la vie rurale des peuples andins et leurs traditions ancestrales.

Estaciones

Les gares routières, nommées *terminales de bus*, sont les points de départ et d'arrivée des bus locaux (à quelques rares exceptions près). Relativement bien organisées, elles présentent les guichets de toutes les compagnies où sont indiqués horaires et destinations. On y trouve aussi, parfois, un bureau de poste et des cabines téléphoniques Entel.

Fútbol

Comme dans toute l'Amérique latine, le *fútbol* occupe la place d'une véritable religion en Bolivie. Surtout depuis que l'équipe nationale du Diable Etcheverry et des Platini Sanchez, Cristaldo, Moreno et autres jeunes étudiants issus de l'académie Tahuichi Aguilera de Santa Cruz, ont conduit le pays à la Coupe du monde USA 94. Le rendez-vous qui suivit en Bolivie fut celui de juillet 1997, lors de la Copa América, une belle occasion de voir le pays offrir l'un des plus beaux matchs de ces dernières années... et perdre la finale contre le Brésil. L'équipe nationale de la Bolivie ne fait pas partie des favoris de chaque compétition intercontinentale (encore moins mondiale). Néanmoins, la défaite de l'Argentine à La Paz début 2017 prouve que jouer en altitude, dans cette cuve qu'est la capitale bolivienne, représente encore et toujours un challenge dur à relever. Vous pouvez assister à un derby Bolívar-The Strongest, à La Paz, ou

© ARNAUD BONNEFAY



Les volcans Parinacota et Pomerape, vus depuis le village de Sajama.

à un San José-Wilstermann, à Oruro ; histoire de vous mettre un peu l'eau à la bouche, même si vous n'êtes pas un amateur du calibre du « fusil », le supporter n° 1 du club Destroyers de Santa Cruz, qui n'avait pas raté un seul match de son équipe pendant plus de 20 ans... jusqu'à sa mort, le 2 mai 2012.

Hora boliviana

Autrement dit, pour la majorité des Boliviens, la ponctualité n'est nullement un impératif. Lorsque vous prenez un rendez-vous avec quelqu'un, précisez toujours s'il s'agit de la *hora boliviana* (+ 30 minutes de retard) ou pas.

Hospitalidad

Un dicton de Santa Cruz dit : « Es ley del cruceño la hospitalidad », pour les Cruceños, l'hospitalité est une loi. Néanmoins, nous pouvons dire que cette règle d'or, *mutatis mutandis*, s'applique à la Bolivie tout entière. Si l'hospitalité est une loi, vous y aurez certainement droit. Toutefois, comme toute loi, elle a son exception : elle ne s'applique pas au *gringo* typique, pas vraiment conscient et peu responsable.

Incas

Cette grandiose civilisation considérait mythologiquement le lac Titicaca et l'île du Soleil comme sa terre d'origine. La Bolivie appartenait au Tahuantinsuyu et l'influence inca y fut très importante. Si le pays ne propose pas autant de ruines archéologiques que le Pérou, elle fait au moins jeu égal pour l'ambiance andine et se pare de paysages absolument grandioses.

Lama

Symbole de la cordillère des Andes, c'est le seul animal domestique à pouvoir vivre dans les altitudes élevées de l'Altiplano. Présents en nombre en Bolivie, les lamas sont prisés pour leur fourrure et leur viande ; ils ne transportent pas de personnes mais uniquement des charges inférieures à 20 kilos. On distingue quatre espèces : le lama blanc, le guanaco, l'alpaga et la vigogne. Seule la vigogne vit à l'état sauvage. Contrairement à la légende, le lama crache très rarement sur l'homme, seulement sur ses congénères.

Loi 1008

Cette loi très connue en Bolivie traitait de la coca et des substances contrôlées. L'article 2 disait clairement que « la culture de la coca



Lama devant le volcan Sajama.

est une activité agricole et culturelle orientée traditionnellement et de manière licite vers la consommation, l'usage de la médecine et les rituels des peuples andins ». L'article 3 établissait toutefois une claire différence entre la feuille de coca dans son état naturel et la coca travaillée chimiquement, à savoir la cocaïne (déclarée illicite dans l'article 7). Cette loi n'a pas totalement disparue mais elle a été remplacée, en mars 2017, par la Loi Générale de la Coca. Le président a promulgué cette nouvelle loi, dont la mesure principale permet la culture de 22 000 hectares de coca contre 12 000 auparavant. Le tout dans un objectif très lucratif de pouvoir exporter cette production à l'international.

Mercados

Le classement des plus beaux marchés du monde est toujours sujet à controverses. Au-delà d'une quelconque volonté taxonomique, on peut avancer sans risque que les marchés de Bolivie, comme ceux d'Equateur ou du Guatemala, sont d'une beauté qui se décline en d'innombrables variantes. En commençant par les moins connus, ceux des vallées subandines de Cochabamba où, depuis longtemps (avec les Incas ?), s'est développée une vraie culture du marché. Le valle Alto et ses villages cochalals proposent des marchés qui rivalisent en couleurs, en animation, en originalité et en beauté. Ils bénéficient en plus de panoramas sublimes sur les environs.

Mamita – Papito

C'est ainsi que les gens s'appellent en signe d'affection, même lors d'une première rencontre, ce qui témoigne de la proximité naturelle des habitants de ce pays.

Pacifique

La Bolivie est le seul pays d'Amérique latine (avec le Paraguay) à ne pas disposer d'accès à la mer. L'enclavement explique, en partie, le retard économique de ces deux pays, parmi les plus pauvres du continent. Pourtant, la Bolivie possédait un accès à la mer jusqu'à ce qu'elle perde, en 1883, une guerre de quatre ans contre le Chili (guerre du Pacifique) : la région d'Antofagasta fut colonisée par le vainqueur. Depuis, régulièrement, un débat fait rage entre les deux pays voisins. Le pays andin réclame un accès au Pacifique mais le Chili refuse de revenir sur un événement historique. Aujourd'hui, la Bolivie bénéficie de conditions avantageuses pour accéder aux ports chiliens d'Iquique, entre autre, mais elle veut davantage. Personne ne sait comment résoudre cette question délicate, mais une chose est sûre, celle-ci est au cœur de la « haine cordiale » qui caractérise les relations entre la Bolivie et le Chili. En 2016, c'est la présence d'installations militaires chiliennes dans la région de Cariquima, proche de Chipaya, à 15 km de la frontière entre les deux pays, qui suscite une vive réaction de la part d'Evo Morales qui porte l'affaire devant la Cour internationale de justice.

► **Chaque 23 mars**, le pays célèbre la journée de la mer. Le président fait le déplacement et l'ensemble des associations nationales défilent dans les rues pour réclamer son accès à la mer. Une vraie unité nationale est particulièrement ressentie à travers la capitale bolivienne. La journée est déclarée comme fériée. La circulation est donc particulièrement compliquée.

Plurinational

Depuis la constitution de 2009, entérinée par voie de référendum populaire, la Bolivie est devenue « l'Etat plurinational de Bolivie ». L'espagnol (*castellano*), ainsi que 37 autres langues indigènes, sont officielles en 2016. Ces 37 langues représentent autant de peuples autochtones, qui siègent à l'Assemblée législative plurinationale (ancien Congrès).

Salteña

Ce délicieux chausson à la viande, pommes de terre, oeufs, olives, petits pois et sauce pimentée a donné son nom à la pause que le pays s'accorde entre 10h et midi. Pour déguster la *salteña* en toute impunité, suivez le mode d'emploi : concentrez-vous. Comptez jusqu'à trois. Prenez délicatement la *salteña* entre le pouce, l'index et l'annulaire. Agitez-la afin que le jus revienne vers la base du chausson. Croquez délicatement le bout supérieur de la *salteña*. Attaquez doucement la garniture tout en surveillant le jus qui n'attend qu'un instant de distraction pour couler. Finissez en croquant le chausson par paliers. Selon les statistiques, les fuites de *salteña* sont la première source de taches en Bolivie.

Sorojche

Si vous arrivez directement à La Paz, vous serez certainement affecté par l'altitude. Le mal des montagnes est appelé ici « Sorojche ». Les symptômes habituels sont la migraine, le manque d'appétit et la fatigue. En général, ces effets s'estompent rapidement (au bout d'un ou deux jours, selon les personnes) à condition de respecter un certain calme et une dose d'efforts raisonnable. N'hésitez pas à boire beaucoup d'eau, des tisanes de coca (maté de coca), à gérer vos efforts (pas d'efforts brusques) et éventuellement à prendre une aspirine en début de journée pour fluidifier votre sang. Une bonne acclimatation est nécessaire pour pratiquer une activité sportive sur l'Altiplano. En général, après deux journées à La Paz, les effets s'estompent. En cas de persistance des troubles (assez rare), prise en charge auprès de médecins spécialisés à l'Institut bolivien de biologie de l'altitude, à La Paz.

© MARTIN BISOF



Montagnes boliviennes.

► **Pensez au mal de l'altitude (sorojche), si vous arrivez directement à La Paz, par exemple.** Vous voici à 4 000 m d'altitude, une performance qu'envie l'aiguille du Midi ! Il n'y a pas de solution miracle, le tout est de savoir déceler les symptômes à temps pour ne pas aggraver la situation. En altitude, l'oxygène se fait plus rare et alimente donc moins le sang, qui coagule, s'épaissit... Il faut alors éviter les mouvements brusques, ou les efforts, et surtout ne pas s'affoler si le cœur bat plus vite que de coutume. Marchez peu, mangez du sucre ou des douceurs à base de canne à sucre, buvez beaucoup d'eau, mais pas d'alcool. Le maté de coca ou la mastication de feuilles de coca est utilisé depuis des siècles par les habitants de l'Altiplano pour supporter l'altitude, alors n'ayez aucune crainte à en prendre, cela n'a rien à voir avec le produit dérivé que les pays « industrialisés » ont pu en faire... Vous ne risquez pas de devenir accro ! Petit à petit, vous vous habituerez à l'altitude... à moins que les douleurs soient trop intenses et qu'il vous faille aussitôt redescendre, une possibilité peu courante. Cependant, si l'on fait attention, on ne ressent pas vraiment de malaise, un léger enivrement général du corps peut-être...

► **N'oubliez pas que le soleil, à 4 000 m, tape très fort !** Même si vous n'avez pas chaud, vos brûlures au visage (jusqu'au second degré) sauront vous le rappeler. Protégez-vous en conséquence : crème solaire indispensable et pensez à emporter un baume pour les lèvres et ne restez pas allongé dans une chaise longue pendant des heures, vous risqueriez de le regretter amèrement.

► **Faites attention où vous mangez.** Ne croyez surtout pas que vous allez mourir parce que vous dégustez une soupe de pattes de poule dans un marché local, mais toutefois, prenez vos précautions et, si vous avez l'estomac fragile, évitez les étals de rue : c'est assez rudimentaire. Sur l'Altiplano, on utilise à outrance les condiments (*aji* notamment, du piment), ce qui n'est pas le cas dans l'Orient. La plupart du temps, les voyageurs n'apprécient pas beaucoup l'*aji*, et la plupart des restaurants proposent aujourd'hui des plats internationaux, ou locaux, mais sans saveur particulière.

► **Les peñas.** Ce sont des lieux artistiques, que l'on trouve dans chaque ville principale. On y monte des spectacles de musique et de danses autochtones, parfois médiocres, souvent superbes et festifs. On pourra en profiter pour découvrir les plats et les boissons typiques



© PATRICE ALGARIN

Village et marché de Tarabuco.

de la région et du pays. A ne pas manquer, pour véritablement sentir l'âme artistique de la Bolivie.

► **Pourboire.** Ils est normalement déjà inclus dans l'addition, mais rien ne vous empêche de remercier un bon service ou une attention particulière... C'est une habitude que l'on a peu à peu perdue mais qui recouvre tout son sens pour « féliciter » ceux qui s'efforcent et le méritent.

► **N'hésitez pas à marchander pour toutes choses,** dans une limite raisonnable.

► **Photos.** Il est indispensable de demander l'autorisation des gens avant de les prendre en photo, sinon de sérieux problèmes pourraient surgir ! La croyance selon laquelle on vole l'âme d'une personne en la photographiant est toujours très ancrée... Dans certaines parties du pays, vous vous apercevrez que c'est même très compliqué d'obtenir un portrait. Soyez discret et respectueux.

► **Enfin, n'oubliez pas que la Bolivie est un pays très pauvre et comportez-vous en conséquence.** Certains écrivains voyageurs ont pu noter que « la philosophie ne voyage pas » : évitez de juger ce que vous voyez d'après vos propres perspectives, discutez d'abord, n'élevez la voix qu'en dernier recours, beaucoup de problèmes se délient grâce à la patience et à la discussion... Beaucoup de choses vous sembleront étranges, vous aurez peut-être envie parfois de hurler contre ce qui vous paraît être un non-sens, mais raisonnez-vous et laissez le charme agir.

SURVOL DE LA BOLIVIE

La Bolivie (appelée depuis 2009 l'Etat plurinational de Bolivie) constitue le cœur géographique de l'Amérique du Sud. Avec une surface de 1 098 581 km², soit le double de celle de la France, le pays s'étend entre 57° 26' et 69° 38' de longitude ouest et entre les parallèles

9° 38' et 22° 53' de latitude sud. Située entre l'Equateur et le tropique du Capricorne, la Bolivie est un pays tropical. Ses trois zones géographiques principales sont la zone andine, les vallées subandines et les plaines orientales ou l'Amazonie.

GÉOGRAPHIE

La Bolivie est partagée entre deux ensembles géographiques bien distincts : la cordillère des Andes à l'ouest et les grandes plaines orientales. On distingue trois régions particulières : l'Altiplano (où se concentrent les trois quarts de la population), les vallées centrales et les Yungas, et les vastes plaines orientales dites « du Chaco » (*Ilanos orientales* et *tierras bajas*).

Les Andes et l'Altiplano

Cette région, qui a toujours marqué les voyageurs, contribue à façonner l'image d'un pays de hauts plateaux et de montagnes. Pourtant, et aussi étonnant que cela puisse paraître, la Bolivie est un pays avant tout amazonien. Néanmoins, la Cordillère royale, nom que les Andes prennent en Bolivie, est l'épine dorsale géologique et écologique de tout le pays.

La cordillère des Andes est l'un des phénomènes géologiques les plus fascinants de notre planète. Elle est née de la pression de la plaque de Nazca contre celle du bouclier brésilien – ces deux plaques tectoniques qui constituent l'Amérique du Sud. Ce formidable rapport de force, en surélevant les fonds marins, a donné naissance à une véritable épine dorsale de la Bolivie. La cordillère se divise en deux branches (Cordillère occidentale et Cordillère royale) au nœud de la cordillère d'Apolobamba lorsqu'elle entre en territoire bolivien, au nord du lac Titicaca.

► **Cordillère occidentale.** Cette cordillère est longue de 620 km et elle s'étend du nœud de Vilcanota, au Pérou, jusqu'au col de San Francisco, en Argentine. D'origine volcanique, elle possède le plus haut sommet de la Bolivie, le Sajama (6 520 m d'altitude), ainsi que les volcans Payachatas, dans le département d'Oruro, à la frontière avec le Chili. Vers le sud, se dresse la cordillère de Lipez, limite occidentale du désert du même nom qui se trouve dans le département de Potosí. Le plus haut sommet de cette cordillère volcanique (certains comme l'Ollague ou le Putana sont encore en activité) est le Licancabur (5 980 m) qui marque aussi l'extrême sud de la Bolivie.

► **Cordillère royale des Andes.** C'est l'un des phénomènes naturels les plus impressionnants d'Amérique latine. Ce titre anoblissant lui a été donné par les conquistadores espagnols, éblouis par la majesté de cette muraille de neiges éternelles. La Cordillère royale, ou orientale, influence directement le climat des régions qu'elle traverse. Les précipitations dans les vallées subandines sont dues aux masses nuageuses en provenance de l'Amazonie, arrêtées par le mur de neige. Ainsi, dans certains points de la région du Chaparé, les pluies atteignent 5 000 millimètres par an ! Inversement, de l'autre côté, sur les hauts plateaux, les pluies atteignent des niveaux parfois inférieurs à 180 millimètres par an. La

Voir la Bolivie avec l'œil du condor !

Une vision unique de la Bolivie, celle dont seul le condor royal peut profiter, vous est offerte grâce aux vols du petit matin et de l'après-midi, en provenance ou à destination de La Paz. On passe très près de l'Ilímani, du Mururata et on survole la cordillère Quimsa Cruz, pour ensuite observer le mariage des massifs montagneux avec l'Amazonie. Les vols La Paz-Trinidad, La Paz-Rurrenabaque et La Paz-Tarija (s'asseoir à droite de l'appareil) sont très spectaculaires : on aperçoit les salars de Coipasa et d'Uyuni qui nous apparaissent comme de véritables mers de sel.

COLLABOREZ À LA PROCHAINE ÉDITION **BOLIVIE**

A collection of 20 horizontal dotted lines for writing, arranged in a vertical column.