

SUISSE

COUNTRY GUIDE



ENTREZ DANS LE RÊVE



olympic.org/musee

Quai d'Ouchy 1
1006 Lausanne – Suisse
info.museum@olympic.org

EDITION

Directeurs de collection et auteurs : Dominique AUZIAS et Jean-Paul LABOURDETTE

Auteurs : Séverine VULLIEZ, Camille GRIFFOULIERES, Corine LACRAMPE, Chloé CONSIGNY, Jean-Paul LABOURDETTE, Dominique AUZIAS et alter

Directeur Editorial : Stéphane SZEREMETA

Rédaction Monde : Caroline MICHELOT, Morgane VESLIN, Pierre-Yves SOUCHET, Jimmy POSTOLLEC, Elvane SAHIN et Natalia COLLIER

Rédaction France : Elisabeth COL, Tony DE SOUSA, Mélanie COTTARD et Sandrine VERDUGIER

FABRICATION

Responsable Studio : Sophie LECHERTIER assistée de Romain AUDREN

Maquette et Montage : Julie BORDES, Sandrine MECKING, Delphine PAGANO et Laurie PILLOIS

Iconographie et Cartographie : Anne DIOT assistée de Julien DOUCET

WEB ET NUMERIQUE

Directeur Web : Louis GENEAU de LAMARLIERE

Chef de projet et développeurs :

Nicolas de GUENIN, Adeline CAUX et Kiril PAVELK

Intégrateur Web : Mickael LATTES

Webdesigner : Caroline LAFFAITEUR et Thibaud VAUBOURG

Community Traffic Manager : Alice BARBIER et Mariana BURLAMAQUI

DIRECTION COMMERCIALE

Responsable Régies locales :

Michel GRANSEIGNE

Relation Clientèle : Vimla MEETTOO et Manon GUERIN

Chefs de Publicité Régie nationale :

Caroline AUBRY, François BRIANCON-MARJOLLET, Perrine DE CARNE MARCEIN et Caroline PREAU

REGIE INTERNATIONALE

Chefs de Publicité : Jean-Marc FARAGUET, Guillaume LABOUREUR, Camille ESMIEU assistés de Claire BEDON

Régie SUISSE : Joyce CONROY-AKTOUCHE

DIFFUSION ET PROMOTION

Directrice des Ventes : Bénédicte MOULET assistée d'Aissatou DIOP, Marianne LABASTIE et Sidonie COLLET

Responsable des ventes : Jean-Pierre GHEZ assisté de Nelly BRION

Relations Presse-Partenariats :

Jean-Mary MARCHAL

ADMINISTRATION

Président : Jean-Paul LABOURDETTE

Directrice des Ressources Humaines :

Dina BOURDEAU assistée de Sandra MORAIS et Eva BAELEN

Directrice Administrative et Financière :

Valérie DECOTTIGNIES

Comptabilité : Jeannine DEMIRJIAN,

Adrien PRIGENT et Christine TEA

Recouvrement : Fabien BONNAN

assisté de Sandra BRIJALL

et Vioth SAGUERRE

Responsable informatique :

Briac LE GOURRIEREC

Standard : Jehanne AOUMEUR

■ PETIT FUTE SUISSE ■

LES NOUVELLES EDITIONS DE L'UNIVERSITE

18, rue des Volontaires - 75015 Paris.

© 01 53 69 70 00 - Fax 01 42 73 15 24

Internet : www.petitfute.com

SAS au capital de 1 000 000 € -

RC PARIS B 309 769 966

Couverture : Thoun, commune suisse du canton

de Berne © Roman Babakin - iStockPhoto.com

Impression : CORLET IMPRIMEUR -

14110 Condé-en-Normandie

Achévé d'imprimer : juillet 2019

Dépôt légal : 25/06/2019

ISBN : 9782305012056

Pour nous contacter par email, indiquez le nom de

famille en minuscule suivi de @petitfute.com

Pour le courrier des lecteurs : info@petitfute.com

BIENVENUE EN SUISSE !

Douceur de vivre incomparable, montagnes généreuses avec plus de deux cents sommets dépassant les 3 000 mètres, fontaine de l'Europe avec plus de 1 500 lacs, la Suisse évoque une nature préservée et des paysages à couper le souffle. Un petit pays vibrant de traditions bien ancrées, qui rayonne au niveau mondial par ses organisations et activités internationales.

En séjournant en Suisse, vous découvrez d'admirables cités médiévales, de multiples châteaux spectaculaires, des musées aux thématiques uniques comme la Croix-Rouge à Genève ou le couteau suisse à Brunnen. Cette richesse patrimoniale se découvre au gré des chemins. L'offre touristique est variée et bien rodée : patiner sur un lac gelé, parcourir un village du Valais en traîneau ou à cheval, dévaler une piste de ski ou de luge, survoler les vallées en parapente, faire une croisière en bateau à vapeur sur un lac, circuler dans des trains à crémaillère jusqu'aux sommets enneigés et découvrir l'histoire d'une ville en visite guidée...

Que votre choix s'aiguille vers des stations de ski haut de gamme ou vers des villages traditionnels et leurs chalets au charme fou, la destination vous séduira pour la diversité de prestations exceptionnelles et originales qu'elle propose. Vous croiserez peut-être un yodleur ou un lanceur de drapeaux... Séjourner en terre helvétique est idéal pour faire des cures de chocolat, partager une fondue moitié-moitié dans un igloo, s'exercer au golf, parcourir 60 000 kilomètres de sentiers balisés, visiter les sites naturels classés par l'Unesco ou encore se prélasser dans les eaux chaudes des nombreux bains thermaux. Atypique et authentique à la fois : tout est prévu naturellement pour faire surgir la Heidi ou le Guillaume Tell qui sommeille en vous ! Vous apprécierez le sens de l'accueil discret et courtois, l'engouement pour l'écologie, le respect pour la propreté et le sens de l'exactitude.

Alors prenez votre temps, adoptez l'attitude suisse (« Il n'y a pas le feu au lac ! »), mais repartez tout de même avec le savoir-faire local : la montre au poignet !

REMERCIEMENTS. Aux professionnels du tourisme et surtout à Genève Tourisme pour leur coopération toujours très précieuse. Aux amis du Valais pour le partage de bons plans, à ma fidèle coéquipière Joyce Conroy-Aktouche pour sa confiance et les bons moments partagés, à l'équipe qui réalise ce guide dans l'ombre – Jimmy, Caroline, Stéphane – et à ma famille qui me permet cette belle ouverture au monde.

 **IMPRIMÉ EN FRANCE**



SOMMAIRE

■ INVITATION AU VOYAGE ■

Les plus de la Suisse	11
Idées de séjour	15
Comment partir ?	18

■ DÉCOUVERTE ■

La Suisse en 20 mots-clés	26
Survol de la Suisse	29
Histoire	33
Politique et économie	39
Population et langues	44
Mode de vie	45
Arts et culture	47
Festivités	56
Cuisine suisse	65
Jeux, loisirs et sports	68
Enfants du pays	73

■ LA SUISSE ALÉMANIQUE ■

Le canton de Berne	76
Berne	76
Courtelay	90
Gstaad	90

Gsteig	93
Saanen	93
Zweisimmen	94
Simmental – Diemtigtal	94
Adelboden – Lenk	95
Frutigland – Kandersteg	95
Thun	96
Eiger – Monch – Jungfrau	99
Grindelwald	100
Interlaken	101
Lauterbrunnen	110
Mürren	110
Brienz	112
Meiringen	114
Emmental	114
Burgdorf (Berthoud)	114
Bienne (Biel)	114
Saint-Imier	115
Le canton de Soleure	116
Soleure	116
Les cantons de Bâle	118
Bâle	118
Le canton d'Argovie	134
Aarau	134
Baden	134
Le canton de Lucerne	136
Lucerne	136



Le train à crémaillère de Jungfraujoch.



Château de Tourbillon.

Mont Pilate.....	145
Sempach.....	145
Engelberg-Titlis.....	145
Vitznau.....	146
Le canton de Schwyz.....	147
Schwyz.....	147
Brunnen.....	149
Einsiedeln.....	150
Gersau.....	151
Les cantons d'Unterwald.....	152
Engelberg.....	152
Le canton de Zoug.....	153
Zoug.....	153
Le canton d'Uri.....	156
Altdorf.....	156
Andermatt.....	156
Le canton de Glaris.....	158
Glaris.....	158
Le canton des Grisons.....	159
Coire – Chur.....	159
Disentis.....	160
Laax.....	161
Flims.....	161
Davos.....	162
Klosters.....	164
Arosa.....	166
St. Moritz.....	166
Silvaplana.....	168
Bregaglia.....	168
Le canton de Saint-Gall.....	169
Saint-Gall.....	169
Altenrhein.....	174
Altstätten.....	174
Rapperswil-Jona.....	175
Rorschach.....	176
Les cantons d'Appenzell.....	177
Appenzell.....	177
Herisau.....	179
Umäsch.....	179
Le canton de Thurgovie.....	180
Le canton de Schaffhouse.....	181
Schaffhouse.....	181

Stein am Rhein.....	184
Le canton de Zurich.....	186
Zurich.....	186
Winterthur.....	208

■ LA SUISSE ROMANDE ■

Le canton de Genève.....	210
Genève.....	210
Carouge.....	287
Anières.....	298
Bernex.....	299
Versoix.....	299
Collex-Bossy.....	300
Cologny.....	300
Le canton de Vaud.....	302
L'Est.....	302
Lausanne.....	302
Saint-Sulpice.....	328
Lutry.....	328
Saint-Saphorin.....	329
Chexbres.....	333
Bourg-en-Lavaux.....	336
Vevey.....	338
Corsier-sur-Vevey.....	352
La Tour-de-Peilz.....	353
Montreux.....	354
Les Rochers-de-Naye.....	367

REPÉREZ LES MEILLEURES VISITES

★ INTÉRESSANT ★★ REMARQUABLE ★★★ IMMANQUABLE ★★★★★ INOUBLIABLE

Leysin.....	368	Saignelégier.....	393
Les Diablerets.....	368	Saint-Ursanne.....	394
L'Ouest.....	371	Le canton de Fribourg.....	395
Nyon.....	371	Fribourg.....	395
Morges.....	373	Les Paccots.....	404
Aubonne.....	373	Schwarzsee.....	404
Le Nord.....	374	Murten.....	404
Château-d'oeux.....	374	Broc.....	406
Payerne.....	374	Estavayer-le-Lac.....	406
Yverdon-les-Bains.....	375	Gruyères.....	407
Grandson.....	375	Le canton de Valais.....	409
Sainte-Croix/Les Rasses.....	377	Le Centre.....	409
Le Sentier.....	378	Sion.....	409
Le Brassus.....	378	Évolène.....	415
Le Pont.....	378	Les Haudères.....	415
L'abbaye.....	378	Sierre.....	415
Le canton de Neuchâtel.....	379	Crans-Montana.....	418
Neuchâtel.....	379	Leukerbad.....	424
Auvernier.....	386	Val d'anniviers.....	424
Boudry.....	386	L'Est.....	426
La Brévine.....	386	Brig.....	426
Travers.....	386	Gletsch.....	427
Noiraigue.....	387	Grimentz.....	427
Cernier.....	387	Saas-Fee.....	428
La Chaux-de-Fonds.....	387	Zermatt.....	428
Le Locle.....	391	Aletsch.....	431
Le canton du Jura.....	392	L'Ouest.....	432
Delémont.....	392	Martigny.....	432



Lac de Gruyère.



Balade sur les quais de Genève.

Ovronnaz	434
Saint-Maurice	434
Les Marécottes	435
Trient	435
Verbier Saint-Bernard	435
Champex-lac	437
Champéry	438
Champoussin	444
Val-d'illiez	444
Les Crosets	447

LA SUISSE ITALIENNE

Le canton du Tessin 450

Le Nord	451
Lottigna	452
Airolo	452
Sonogno	453
Brione	454
Prugiasco	454
Giornico	455
Semione	457
Cevio	457
Bosco Gurin	457
Vogorno	458
Corippo	458
Maggia	458
Le lac Majeur et Bellinzona	459
Locarno	459

Bellinzona	463
Alpe Cardada	466
Ascona	467
Intragna	470
Isole di Brissago	470
Palagnedra	470
Tenero	470
Lugano et la région sud	471
Lugano	471
Castagnola	474
Monte Brè	474
Monte San Salvatore	475
Campione d'Italia	475
Carona	475
Morcote	475
Capolago	476
Riva San Vitale	476
Caslano	477
Curio	478
Magliaso	478
Capriasca	478
Mendrisio	478

PENSE FUTÉ

Pense futé	482
S'informer	492
Rester	494
Index	496

CANTONS SUISSES

- 1 GENÈVE
- 2 VAUD
- 3 FRIBOURG
- 4 NEUCHÂTEL
- 5 BERNE
- 6 JURA
- 7 SOLEURE
- 8 BÂLE-CAMPAGNE
- 9 BÂLE-VILLE
- 10 ARGOVIE
- 11 ZURICH
- 12 SCHAFFHOUSE
- 13 THURGOVIE
- 14 APPENZEL - RHODES-EXTÉRIEURES
- 15 APPENZEL - RHODES-INTÉRIEURES
- 16 ST-GALL
- 17 GLARIS
- 18 SCHWYZ
- 19 ZUG
- 20 LUCERNE
- 21 OBWALD
- 22 NIDWALD
- 23 URI
- 24 GRISONS
- 25 TESSIN
- 26 VALAIS

FRANCE



LANGUES OFFICIELLES

Romanche

Allemand

Français

Italian

ITALIE

ALLEMAGNE



0 30 km

Les cantons suisses



- Capitale d'Etat
- plus de 350 000 hab.
- plus de 100 000 hab.
- plus de 50 000 hab.
- plus de 20 000 hab.
- autre localité importante
- autre localité
- Chef-lieu de canton

Milan



FRANCE



FRANCE



0 30 km



AUTRICHE

LIECHTENSTEIN

ITALIE

Altitude (en mètres)

	2 000 - 1 500 m.
	1 500 - 2 000 m.
	1 000 - 1 500 m.
	500 - 1 000 m.
	200 - 500 m.
	100 - 200 m.



Point de vue sur Grindelwald, village de la Suisse alémanique situé à 1 034 m d'altitude.



Horloge du Rathaus (l'hôtel de ville) de Bâle.



Centre historique de Zurich.



Joueurs de cor des Alpes au sommet des Rochers-de-Naye.

LES PLUS DE LA SUISSE

Une nature généreuse

Véritable château d'eau de l'Europe, les Alpes suisses dominent le réseau hydrographique d'Europe centrale. De nombreux cours d'eau y prennent leur source, parmi lesquels évidemment le Rhin, le Rhône mais aussi l'Aar, le Tessin ou l'Inn. La plupart d'entre eux traversent sur le territoire un ou plusieurs lacs qui régularisent leurs cours et décantent leurs eaux, les débarrassant des nombreuses impuretés arrachées à la montagne. Les Alpes, le Plateau, vaste plaine vallonnée et, au nord-ouest, le Jura, largement boisé, divisent le territoire suisse et offrent une multitude de paysages. Des facteurs climatiques, influencés par le relief mais aussi par l'homme qui a progressivement modelé le paysage au fil des générations et des divers modes d'exploitation, ont favorisé des identités marquées, entre le bassin méditerranéen et l'Europe centrale. Deux régions se distinguent par leur diversité biologique particulière : la vallée du Rhône, au cœur des Alpes, dont le climat aride et chaud a créé des milieux riches en biodiversité, et le Tessin, au sud des Alpes, qui abrite un cortège d'espèces typiques des régions influencées par le climat subméditerranéen (insubrien).

Une cuisine sous influence

La Suisse est située à un véritable carrefour gastronomique. Frontalière avec la France, l'Italie, l'Allemagne et l'Autriche, elle bénéficie des meilleures traditions culinaires pour alimenter sa gastronomie. Dans le Tessin comme dans tout le reste du pays, on déguste une vraie cuisine italienne, parfumée et délicate ; partout on pourra s'attabler devant un plat montagnard roboratif comme le *rösti* ou la fondue au fromage ; influencé par la cuisine autrichienne, le fameux *schnitzel* (escalope viennoise) se déguste en Suisse alémanique. Enfin, il faut noter que ce pays attire de nombreux chefs étoilés, souvent français.

Une histoire riche et mouvementée

Avec 26 cantons, quatre langues nationales et de nombreux dialectes, la Confédération suisse possède une histoire riche et souvent turbulente, tiraillée entre ses puissants voisins et des aspirations contradictoires. En évoquant Genève, capitale de la Réforme et siège de nombreuses organisations internationales, un grand passé ressurgit. Toutefois, cet héritage passe par les conflits parfois violents du temps de la Réforme

qui ont entraîné une paralysie politique durant trois siècles, expliquant la neutralité consacrée en 1647 par le Defensional de Wil. Après être devenue « République helvétique une et indivisible », conçue sur ordre de la France révolutionnaire, avoir servi de champ de bataille entre les armées françaises et la coalition austro-russe, la Suisse fait reconnaître son indépendance, sa neutralité et l'inviolabilité de son territoire en 1815 au traité de Vienne. Mais mener une politique intérieure s'avère de nouveau impossible et après une brève guerre civile, les cantons adoptent, le 12 septembre 1848, la Loi fondamentale de la Confédération suisse, qui les engage sur le chemin d'un vrai fédéralisme, donnant naissance à l'actuelle structure politique de la Suisse. A la création du Comité international de la Croix-Rouge en 1863 et la signature de la Convention de Genève en 1864, s'ajoute un formidable développement économique. La construction d'un réseau ferroviaire particulièrement dense et la mise en valeur du potentiel hydroélectrique permettent le développement de l'industrie et des échanges commerciaux, autour de pôles comme l'horlogerie, les machines-outils et la chimie. Histoires de la diplomatie, des techniques ou encore des religions, toutes se retrouvent dans ce carrefour de l'Europe.

Un patrimoine culturel étonnant

En Suisse, les noms et les références culturelles les plus diverses foisonnent. On ne compte plus les œuvres, fondations et autres musées locaux de qualité. La Suisse fut et demeure une terre d'accueil ; la qualité de vie qu'elle offre semble favoriser les belles pensées et les entreprises artistiques ou politiques marquantes. Sans suivre l'ordre chronologique, voici un florilège de personnalités attestant de la diversité culturelle, historique et artistique en Suisse : Charlie Chaplin près de Vevey, Erasme à Bâle, Jean Calvin faisant de Genève le centre de la Réforme, Hermann Hesse s'établissant à Montagnola près du lac de Lugano dans le Tessin, Paul Klee à Berne. Mais aussi Georges Simenon, Elias Canetti, Madame de Staël, Blaise Cendrars, Jean-Jacques Rousseau, Albert Cohen, James Joyce, Thomas Mann, Vladimir Nabokov, Hortense de Beauharnais et le futur Napoléon III, Albert Einstein qui résida à Berne de 1902 à 1909 lors de la rédaction de ses fameuses équations sur la relativité ou encore Vladimir Ilitch Oulianov (Lénine)... la Suisse possède un substrat culturel surprenant !

LES 11 SITES CLASSÉS AU PATRIMOINE MONDIAL DE L'UNESCO

La France compte 43 biens inscrits dont 39 culturels, 3 naturels et 1 mixte, la Suisse 11 sites classés.

Les sites doivent représenter une valeur universelle. Il s'agit d'une performance unique pour un territoire aussi petit. Ces sites culturels et naturels protégés sont des joyaux à voir absolument.

Sites culturels

► **Saint-Gall** (1983). Le domaine conventuel avec son admirable cathédrale baroque forme un ensemble historique inscrit depuis 1983 au patrimoine de l'Unesco. La bibliothèque de renommée mondiale est sans doute la plus belle salle baroque profane de Suisse. La vieille ville possède des maisons bourgeoises datant du XVI^e au XVIII^e siècle avec de magnifiques encorbellements souvent richement sculptés et peints.

► **Le couvent bénédictin Saint-Jean à Münstair** (1983). La pièce maîtresse est l'église du couvent, construite il y a environ huit cents ans. Elle abrite le cycle le plus étendu de fresques carolingiennes encore intactes.

► **La vieille ville de Berne** (1983). Fondée en 1191, la capitale de la Suisse est reconnue aujourd'hui comme étant l'une des villes médiévales les mieux conservées d'Europe.

► **Trois châteaux, murailles et remparts médiévaux** du bourg de Bellinzzone (2000).

► **L'Œuvre architecturale de Le Corbusier** (2016), une contribution exceptionnelle au mouvement moderne.

► **Lavaux** (2007), vignoble en terrasse s'étendant sur environ 30 km le long du lac Léman, depuis les faubourgs de Lausanne jusqu'au château de Chillon, au sud de Montreux.

► **Le chemin de fer rhétique** (2008), dans le paysage de l'Albula et de la Bernina, rassemble deux lignes ferroviaires historiques qui traversent les Alpes suisses par deux cols.

► **La Chaux-de-Fonds et Le Locle** (2009), dont l'urbanisme est ordonné par l'activité horlogère.

Sites naturels

► **Ensemble des sites palafittiques préhistoriques autour des Alpes** (2011), site transfrontalier commun avec l'Allemagne, l'Autriche, la France, l'Italie et la Slovaquie. Le dernier site à être classé.

► **Sardona** (2008), haut lieu tectonique suisse.

► **Situé dans les environs de Lugano, au Tessin, le Monte San Giorgio** (2003, 2010) est aussi inscrit au patrimoine mondial de l'Unesco pour la valeur exceptionnelle et universelle de ses couches fossilifères, vieilles de 230 à 245 millions d'années.

► **La région Jungfrau-Aletsch-Bietschhorn** (2001, 2007). Étendu sur 23 km, le glacier d'Aletsch est le plus long fleuve de glace des Alpes, son caractère est unique.

Argent

► **Monnaie**. Le franc suisse (code ISO : CHF). 1 CHF est égal à 0,87 €, 1 € est égal à 1,13 CHF.

Drapeau suisse

C'est en 1848 que le drapeau suisse a été officiellement adopté sous sa forme actuelle. Ses origines sont toutefois bien plus anciennes, puisqu'elles renvoient directement à l'histoire de la Confédération. La croix blanche, symbole chrétien déjà utilisé sur la monnaie, serait apparue en 1339 comme signe de ralliement national lors de la bataille de Laupen : bien que chaque canton ait conservé son propre blason, la croix blanche distinguait d'abord les Suisses des autres soldats sur le champ de bataille. C'est ensuite en 1814 que la croix blanche fut incrustée pour la première fois sur un fond rouge, avant de devenir officiellement l'étendard de l'unité helvétique en 1848. À noter qu'avec celui du Vatican, le drapeau suisse a la particularité d'être carré. Ainsi, lors de l'adhésion de la Suisse à l'ONU en 2002, il a fallu prévoir une exception à l'obligation pour les drapeaux des pays membres d'être de forme rectangulaire : la surface du drapeau suisse ne devait pas dépasser celle des autres !



S'il est possible de payer en euros dans la majorité des cas, il est préférable d'avoir des francs suisses sur soi (que l'on pourra retirer à un distributeur). Cela vous reviendra moins cher et ce n'est pas les banques qui manquent en Suisse ! Les billets suisses s'échelonnent comme suit : 10, 20, 50, 100, 200, 1 000. Les pièces ont les valeurs suivantes : 5 ct (en argot : 1 sou), 10 ct (2 sous), 20 ct (4 sous), 1 franc, 2 francs, 5 francs (une thune).

Taxes et pourboires

En Suisse, une TVA de 7,6 % est incluse dans le prix de vente des marchandises. Le secteur électronique est ainsi moins cher qu'en France (TVA de 19,6 %). Les prix incluent toujours le service, mais les Suisses laissent facilement 10 % dans les restaurants, les taxis et les bars.

Idées de budget

- ▶ **Petit budget** : 100 CHF/jour (nuit en auberge de jeunesse ou en camping, 2 repas « sur le pouce », bus, un verre le soir, frais annexes).
- ▶ **Budget moyen** : 220 CHF/jour (nuit en petit hôtel, 2 repas dans des restaurants « biens et pas chers », bus, un verre le soir, frais annexes).
- ▶ **Gros budget** : à partir de 350 CHF/jour (nuit en hôtel de charme, 2 repas dans de bons restaurants, bus, taxi, un verre le soir, frais annexes).

La Suisse en bref

Le pays

- ▶ **Nom officiel** : Confédération suisse.
- ▶ **Capitale** : Berne (130 000 habitants, 52 km²).
- ▶ **La plus grande ville** : Zurich (330 000 habitants, 91,88 km²). Plus d'un million d'habitants pour l'agglomération.
- ▶ **Superficie** : 41 285 km².
- ▶ **Situation** : pays d'Europe centrale situé dans les Alpes occidentales, bordé à l'ouest et au nord-ouest par la France, au nord par l'Allemagne, à l'est par l'Autriche et le Liechtenstein, au sud par l'Italie.
- ▶ **Régime** : république fédérale à démocratie directe.
- ▶ **Administration** : confédération de 26 cantons.
- ▶ **Président** : Ueli Maurer (2019). Changement tous les ans.



© SHUTTERSTOCK - SHUTTERSTOCK.COM

Vue sur Zurich.

- ▶ **Pouvoir exécutif** : Conseil fédéral.
- ▶ **Pouvoir législatif** : l'Assemblée fédérale (ou Parlement).

La population

- ▶ **Population** : 8 482 152 habitants (2018).
- ▶ **Densité** : 205,45 hab/km²
- ▶ **Composition** : en 2016, 403 000 personnes de nationalité étrangère sont nées en Suisse, soit un cinquième de la population « étrangère » du pays.
- ▶ **Espérance de vie** : 80,5 ans pour les hommes ; 84,8 ans pour les femmes (2015).
- ▶ **Langues officielles** : l'allemand (63,7 % de la population), le français (20,4 %), l'italien (6,5 %), le romanche (0,5 %) et autres (9 %).

L'économie

- ▶ **PIB (PPA)** : 684 milliards de \$ (2017).
- ▶ **PIB/habitant en PPA** : 81 314 \$ (2017).
- ▶ **Taux de chômage** : 2,9 % (2018).

Téléphone

- ▶ **Numéros utiles** : 114 : renseignements • 144 : premiers secours • 117 : police • 118 : pompiers • 140 : secours routiers.

Soyez nature, la Suisse est cristalline et alpine !

Les montagnes recouvrent environs 70 % de la surface du pays. 208 sommets s'élèvent à plus de 3 000 mètres et 24 à plus de 4 000 mètres. Quant aux lacs, ils sont au nombre de 174, dont 20 naturels. Le plus grand lac est franco-suisse, le lac Léman, avec 580 km².

► **Indicatif de la Suisse pour l'international :** 00 41.

► **Appeler de France en Suisse.** Code appel international + 41 + indicatif régional + numéro local à 7 chiffres. Par exemple, pour appeler de Grenoble à Lausanne : 00 + 41 + 21 (indicatif sans le 0) + 123 45 67.

► **Appeler de Suisse vers l'étranger.** Comme en France, le code d'appel international est le 00. Donc 00 + code pays (33 pour la France, 32 pour la Belgique) + indicatif régional (2 pour la Bretagne) ou portable (6) + numéro local. Exemple, de Lausanne vers la Bretagne : 00 + 33 + 2 + 12 34 56 78. Et de Lausanne vers un portable français : 00 + 33 + 6 + 12 34 56 78.

► **Appeler d'une région suisse à une autre.** D'où que vous appelez en Suisse vers n'importe quel autre point du pays, composez l'indicatif complet (021 pour le canton de Vaud) suivi du numéro à 7 chiffres. Ainsi pour appeler Montreux depuis Lausanne : 021 999 99 99.

Climat

La Suisse connaît des climats très différents selon les régions. Les Alpes coupent le pays en deux : au nord, le climat est plutôt tempéré et continental. Au sud, il est nettement plus doux, grâce à l'influence méditerranéenne.

Saisonnalité

De juin à septembre, pendant la saison estivale, des températures agréables favorisent une grande variété d'activités de plein air. Si vous visitez la Suisse au printemps ou en automne, vous éviterez bien sûr les foules de touristes et pourrez bénéficier de tarifs plus avantageux dans les hôtels. En revanche, pensez à prendre un parapluie ! Si vous souhaitez profiter des sports d'hiver, la saison débute en général à la fin du mois de novembre et s'achève avec la fonte des neiges, au début du printemps.

Lucerne

Janvier	Février	Mars	Avril	Mai	Juin	Juillet	Août	Sept.	Octobre	Nov.	Déc.
-4° / 2°	-3° / 4°	1° / 9°	4° / 14°	8° / 18°	11° / 21°	13° / 23°	13° / 22°	10° / 19°	5° / 13°	1° / 7°	-2° / 3°

Zurich

Janvier	Février	Mars	Avril	Mai	Juin	Juillet	Août	Sept.	Octobre	Nov.	Déc.
-3° / 2°	-2° / 5°	1° / 10°	4° / 15°	8° / 19°	12° / 23°	14° / 25°	13° / 24°	11° / 20°	6° / 14°	2° / 7°	-2° / 3°

Prévisions météo à 15 jours
Statistiques mensuelles

Par téléphone



32 64

1,35 € l'appel,
puis 0,34 € / mn.

IDÉES DE SÉJOUR

A l'image de sa population et de son multilinguisme, la Suisse regorge de paysages d'une grande variété et qui autorisent un large choix d'activités. S'ajoute un riche patrimoine et de nombreuses options culturelles. Ainsi vaut-il mieux prévoir un séjour sur place d'au moins une semaine. De nombreux pass existent pour découvrir le pays en train.

Séjour court

Week-end de 3 jours à Genève, Lausanne et dans le vignoble de Lavaux

► **Jour 1 :** connue pour être « la plus petite métropole du monde » ou encore « la ville de la paix », Genève est une cité internationale. Commencez la visite par une balade au bord du lac – avec son célèbre jet d'eau – puis dans les ruelles de la vieille ville en vous arrêtant notamment devant la cathédrale Saint-Pierre et le Mur des Réformateurs. Humez le charme international de la ville en visitant le siège de l'ONU (Palais des Nations) et bénéficiez de son tempérament latin en découvrant une gastronomie et des vins renommés.

► **Jour 2 :** prenez un train de Genève pour Lausanne (de 30 à 45 minutes). Le matin, visite de la cité médiévale de Lausanne, sa cathédrale et ses ruelles escarpées, notamment le samedi quand s'y tient un marché animé. Après avoir déjeuné dans le centre, deux possibilités : les amateurs d'art pourront monter sur les hauteurs de Lausanne pour visiter la Fondation de l'Hermitage, qui propose toujours de très belles expositions temporaires, tandis que les sportifs ou ceux qui voyagent en famille pourront descendre sur les quais d'Ouchy et visiter le Musée olympique. Le soir, sortie dans l'un des endroits branchés du Flon.

► **Jour 3 :** descendez au port d'Ouchy et embarquez-vous à bord d'un bateau de la CGN (Compagnie générale de navigation) pour une croisière sur le lac jusqu'à Chillon. Visitez le château, puis reprenez le bateau (ou le bus VMCV 1) jusqu'à Vevey. Après un déjeuner à Vevey, prenez le train des vignes jusqu'à Chexbres, très joli village. Balade à travers les vignobles de Lavaux, soit vers Saint-Saphorin (30 minutes), soit vers Cully (2 heures). Prenez ensuite un train CFF pour Lausanne/Genève depuis l'un ou l'autre de ces villages. Choisissez de vous immerger dans l'univers de Charlie Chaplin en visitant le Chaplin's World.

Séjour long

Le grand tour de la Suisse en 12 jours

Bien sûr, visiter la Suisse en 12 jours est bien ambitieux et vous passerez beaucoup de temps dans les trains. Mais ces derniers sont très confortables et vous traverserez des paysages magiques. Par ailleurs, rien ne vous empêche de prendre ce circuit comme base mais en séjournant dans chaque endroit plus longtemps, et en visitant également les points d'intérêt situés entre les principales villes indiquées.

► **Jours 1 et 2 :** Genève, Lausanne et Lavaux : voir ci-dessus, en réservant le château de Chillon pour le troisième jour.

► **Jour 3 :** visite de Montreux, la « perle de la Riviera », surtout à l'occasion du Festival de jazz en juillet (mais réservez un hôtel longtemps à l'avance !). A pied ou en vélo (en prêt à Lausanne et Vevey), suivez la promenade qui longe le lac jusqu'au château de Chillon. Le soir, prenez un train pour Fribourg (le trajet dure 1 heure 10) et passez la soirée dans un bar animé.

► **Jour 4 :** Fribourg, l'une des plus belles villes médiévales d'Europe et des plus animées de Suisse grâce à ses nombreux étudiants. En début d'après-midi, prenez un train (environ 25 minutes) pour Berne (patrimoine mondial de l'Unesco) et ses 6 km d'arcades qui permettent de la visiter aisément même par temps de pluie !

► **Jour 5 :** tôt le matin, prenez un train pour Interlaken (environ 1 heure), située entre le lac de Thoune et le lac de Brienz. La ville n'a pas beaucoup d'intérêt en soi mais constitue un excellent point de départ de randonnée ou d'excursion, notamment vers la Jungfrauoch, la plus haute gare ferroviaire d'Europe (3 454 m), d'où l'on mesure l'imposante silhouette du grand glacier d'Aletsch.

► **Jour 6 :** quittez Interlaken pour Ascona, un long voyage de 4 heures 10 environ.

► **Jour 7 :** surnommée la perle du lac Majeur, Ascona est une invitation à revenir dans le Tessin, pour explorer les autres villages qui bordent le lac. Savourez une cuisine italienne raffinée ou, tout simplement, bronzez sur un pédalo...

► **Jour 8 :** encore un long trajet en train de 5 heures 30 mais pour une destination incontournable : les Grisons.

► **Jour 9** : détendez-vous au sein de la station huppée mais à l'ambiance néanmoins familiale de Saint-Moritz, avec au choix ski l'hiver ou randonnée l'été, notamment autour du lac de Saint-Moritz (1 heure).

► **Jour 10** : Appenzel (4 heures de train en moyenne depuis St-Moritz). Petite ville au sud du lac de Constance et aux coutumes encore très présentes. Admirez les façades pittoresques des maisons. Le soir, poursuivez le voyage jusqu'à Zürich (1 heure 40).

► **Jour 11** : à Zürich, baladez-vous dans les ruelles de la vieille ville et sur les rives du lac, sans oublier une parenthèse shopping dans la très chic Bahnhofstrasse. Visitez le musée des Beaux-Arts : le Kunsthau. Le soir, prenez un train pour Lucerne (4 heures 30).

► **Jour 12** : le matin, visite de la vieille ville de Lucerne (et croisière sur le lac des Quatre-Cantons si vous avez le temps). Puis rendez-vous à Bâle (1 heure 10 depuis Lucerne). Promenez-vous dans les ruelles pittoresques de cette ville de culture et d'histoire, posée sur les bords du Rhin. Admirez l'hôtel de ville, et la cathédrale connue pour abriter la tombe d'Erasmus.

Séjours thématiques

La Suisse à vélo

Parcours sur « la route des lacs », avec degré de difficulté croissant. Mais les gares sont nombreuses et il est toujours possible de relier les différentes étapes en train (les vélos sont acceptés à bord à condition de payer un supplément) ! Pour plus de renseignements : www.veloland.ch

► **Jour 1** : Lausanne-Vevey (28 km). Visitez Lausanne puis roulez jusqu'à Vevey. Le trajet n'est pas très agréable, les voitures ne faisant pas attention aux cyclistes, mais les vues sur les vignobles de Lavaux et le lac sont apaisantes.

► **Jour 2** : Vevey-Gruyères (45 km). Longez le lac Léman puis empruntez la Route des fromages jusqu'à Gruyères, jolie ville médiévale en hauteur.

► **Jour 3** : Gruyères-Boltigen (64 km). Agréable parcours au milieu des pâturages et des vaches, mais sportif ! Surtout pour atteindre Saanenmöser.

► **Jour 4** : Boltigen-Meiringen (71 km). Magnifique panorama sur les Alpes bernoises depuis les lacs de Thoune et de Brienz.

► **Jour 5** : Meiringen-Lucerne (58 km). Pour éviter de trop s'essouffler sur le col du Brünig, il est possible de prendre le téléphérique jusqu'à Hasliberg. Jouissez ensuite de la descente le long des lacs de Lungern et de Sarnen !

► **Jour 6** : Lucerne-Zoug (50 km). Baladez-vous dans Lucerne et autour des lacs de Zoug et Aegeri.

► **Jour 7** : Zoug-Rapperswil-Jona (53 km). Parcours au milieu de paysages splendides.

► **Jour 8** : Rapperswil-Jona-Buchs (82 km). Etape longue mais plate qui mène le long du lac de Zürich et du lac Walensee – situé au beau milieu de parois rocheuses – à Sargans, où la Route des lacs aboutit à la vallée du Rhin. De là, vous rejoignez rapidement les berges du Rhin et Buchs en passant par le Liechtenstein.

► **Jour 9** : Buchs-Rorschach (69 km). Route agréable et plutôt facile le long du Rhin vers le lac de Constance. Reprenez un train depuis Rorschach vers Lausanne (comptez 4 heures).

Au pied des montagnes

La région qui est de loin considérée comme la plus belle et certainement la plus envoûtante est celle des Grisons, à l'extrémité est de la Suisse, où l'on dit que le soleil brille toujours. Une excursion dans cette partie de la Suisse, où l'on parle le romanche et, bien sûr, les autres langues officielles, offre des panoramas à couper le souffle, depuis le haut des sommets ou tout simplement les pieds dans l'eau des lacs de l'Engadin. Le trajet ne sera que plus agréable en train, car c'est le meilleur moyen de se déplacer en Suisse : la plupart des villes sont desservies et, contrairement aux trains français, ils sont très rarement, voire jamais, en retard.

► **Jour 1** : Coire (Chur), capitale du canton. Cette ville offre de nombreux lieux de cure et la plus grande variété de spécialités gastronomiques du pays. Relaxez-vous et dégustez-les au cœur d'un paysage époustouflant.

► **Jour 2** : départ de Coire (Chur) pour Bergun (1 heure 15 en train). Activité luge ou luge carving.

► **Jour 3** : départ de Bergun pour Preda, en train touristique, un parcours pédagogique de 8 km contant l'histoire du chemin de fer entre Bergun et Preda, spécialement celle de la légendaire ligne alpine de l'Albula.

► **Jour 4** : départ de Preda pour Silvaplana (50 minutes en train). Au milieu des lacs de l'Engadin, la ville de Silvaplana permet de profiter pleinement du paysage montagneux. Profitez des activités du kitesailing (adaptation de cerfs-volants comme moyen de propulsion des bateaux) sur le lac ou même du toboggan de 1 km.

► **Jour 5** : départ pour Scuol (1 heure 45 en train). Visitez la ville de Scuol, qui se revendique le lieu du bien-être par excellence avec son « Engadin Bad Scuol », premier bain romain-irlandais de la Suisse, sans oublier ses maisons typiques et sa culture authentique.

► **Jour 6** : départ pour Davos (1 heure 15 en train). Culminant à 1 560 m, la ville de Davos est la plus haute ville d'Europe. Cette station parvient à combiner les activités urbaines – cinéma, night clubs, musées – et les joies de la montagne. Deux jours dans les environs, plus charmants que Davos (Klosters), ne seront pas de trop.

► **Jour 7** : villages voisins de Davos.

La Suisse en train panoramique

Pour ne rien manquer de la beauté des paysages suisses, rien de mieux que de monter à bord du « GoldenPass Panoramic ». Ce train, équipé de larges fenêtres, quitte le lac Léman à partir de Montreux pour s'engouffrer dans un tunnel et continuer vers Château d'Oex et Gstaad, avant d'arriver à Zweisimmen. Cette ligne, qui a été inaugurée en 1901, a fortement contribué à l'essor du tourisme en Suisse. Il est aussi possible de poursuivre vers Interlaken et Lucerne. Certains trains proposent même des places VIP à l'avant. Les plus nostalgiques apprécieront le GoldenPass Classic, aux allures d'Orient Express. Il suit le même trajet que le Panoramic, mais dans une ambiance Belle Époque...

■ GOLDENPASSLINE

Cie du Chemin de fer MOB SA
Gare de Montreux

MONTREUX ☎ +41 21 989 81 90

www.goldenpassline.ch

info@goldenpass.ch

Exemple de tarif : train du chocolat journée 99 CHF en première classe, 90 CHF en deuxième classe, voyage qui vous conduira à la Maison du gruyère. Visite du bourg médiéval de Gruyères + Maison Cailler de Broc avec dégustation haute en saveurs. Train du fromage 89 CHF (accueil sur le quai, le voyage en première classe (aller et retour), le service à bord, la démonstration de la fabrication artisanale de fromage + la fondue (boissons et dessert non compris) + la visite du musée du Pays d'Enhaut ou à l'Espace Ballon. Évasion panoramique pour le GoldenPass MOB Panoramic, et ambiance rétro pour le GoldenPass Belle Époque. Le Panoramic est un train moderne, équipé de larges fenêtres, quitte le lac Léman à partir de Montreux pour s'engouffrer dans un tunnel et continuer vers Château d'Oex et Gstaad, avant d'arriver à Zweisimmen. Cette ligne, qui a été inaugurée en 1901, a fortement contribué à l'essor du tourisme en Suisse. Il est aussi possible de poursuivre vers Interlaken et Lucerne. Certains trains proposent même des places VIP à l'avant. Bien entendu le parcours est magnifique. Les plus nostalgiques apprécieront le GoldenPass Classic, aux allures d'Orient Express. Il suit le même trajet que le Panoramic, mais dans une ambiance Belle Époque... Seul bémol : l'absence d'emplacements spécifiques pour les skis et les surfs.

► **Une liaison également avec les Rochers-de-Nayes**, une avec Château d'Oex (Train du fromage) et une autre avec Broc (Train du chocolat).



© SARUT

Descente du val Poschiavo.

COMMENT PARTIR ?

PARTIR EN VOYAGE ORGANISÉ

Spécialistes

■ HUWANS CLUB AVENTURE

18, rue Séguier (6^e)

Paris

☎ 01 44 32 09 30

www.huwans-clubaventure.fr

Ouvert du lundi au vendredi de 10h à 19h et le samedi de 10h à 18h.

Club Aventure, engagé dans une logique de tourisme responsable, attache une grande importance à la préservation de l'environnement et souhaite respecter l'héritage culturel des populations rencontrées lors des voyages. Spécialiste des voyages randonnée, trekking et aventure, le tour-opérateur propose de découvrir le val d'Anniviers en 7 jours et en liberté. Un voyage trek et randonnée de difficulté modérée.

■ INTERMÈDES

10, rue de Mézières (6^e)

Paris

☎ 01 45 61 90 90

www.intermedes.com

info@intermedes.com

M° Saint-Sulpice ou Rennes

Ouvert du lundi au jeudi de 9h à 19h ; le vendredi de 9h à 18h ; le samedi de 9h30 à 16h de janvier à mars et de septembre à octobre.

Intermèdes propose des voyages d'exception et des circuits culturels sur des thèmes très variés : architecture, histoire de l'art, événements musicaux... Intermèdes est à la fois tour-opérateur et agence de voyages. Les voyages proposés sont encadrés par des conférenciers, historiens ou historiens d'art. Les groupes sont volontairement restreints pour plus de convivialité. Intermèdes propose

également des voyages sur mesure. Parmi les nombreux voyages culturels proposés pour la Suisse, les séjours « La suisse en train panoramique » (7 jours), « Genève, « cité du refuge », « Carpe Diem en Suisse, sur le lac des Quatre-Cantons » (5 jours), ou encore « L'Engadine et Sils-Maria » (7 jours), représentent de bonnes options pour découvrir le pays sous toutes ses coutures.

■ MONDORAMAS

ZI Athelia 4

375, avenue du Mistral

La Ciotat

☎ 04 42 36 03 60

www.mondoramas.com

mondoramas@mondoramas.com

Spécialiste des voyages de groupe sur mesure, Mondoramas propose notamment deux séjours de trois jours autour de Genève et du lac Léman avec visite et découverte de la ville, de ses charmes, de ses trésors et de ses commerces, parade navale sur le lac Léman... Des séjours sont également proposés dans les Grisons, dans les glaciers, à Zurich. En tout, une quinzaine de séjours et circuits sont organisés en Suisse.

■ NOMADE AVENTURE

40, rue de la Montagne-Sainte-Genève

(5^e)

Paris

☎ 01 46 33 71 71

www.nomade-aventure.com

infos@nomade-aventure.com

M° Maubert-Mutualité ou RER Luxembourg.

Ouvert du lundi au samedi de 9h30 à 18h30.

Circuits sur mesure. Activités.

Nomade Aventure, comme son nom l'indique doublement, est une agence qui vous change



petit futé

Des guides de voyage
sur plus de **700** destinations
www.petitfute.com

de vos habitudes sédentaires. Avec ses voyages placés sous le thème de la nature, de la culture et de la rencontre, elle vous propulse vers de nouvelles aventures. Loin des meutes de touristes, vous mettrez à profit les bonnes connaissances des agents sur la région en profitant à la fois de circuits originaux et de spots incontournables. Nomade Aventure fait de votre voyage de véritables vacances en vous permettant de vous détendre, ils prévoient des hébergements chez l'habitant pour découvrir comment vivent vraiment les gens du pays, des aventures en individuel, en famille ou en petits groupes, des itinéraires à pied ou en transports locaux, si bizarres soient-ils... Nomade Aventure, c'est l'authenticité, la créativité et surtout la passion, chez ceux qui organisent comme chez ceux qui partent... Pour la Suisse, pas moins de 5 voyages d'aventure : « En chemin pour le Grand Saint Bernard – Weekend raquettes à la rencontre d'un col mythique » (3 jours, niveau difficulté 2/5), « Sur la route de Chamonix-Zermatt » (7 jours, niveau difficulté 3/5), « Le Tour du Cervin, emblème des montagnes » (6 jours, niveau de difficulté 4/5), « Les Alpes suisses à raquette » (7 jours, niveau de difficulté 3/5) et « Week-end trappeur dans le Jura – Randonnée à raquette sur les crêtes du Jura, dans le parc naturel vaudois, avec nuit en refuge » (2 jours, niveau de difficulté 1/5).

► **Autre adresse :** Autres agences à Lyon, Toulouse et Marseille.

■ ODYSÉE MONTAGNE

291, route Les Barboches
Servoz ☎ 04 50 91 20 83
www.odyssee-montagne.fr
odyssee@odyssee-montagne.fr
Odysée Montagne, c'est d'abord Sandrine et Pierre, un couple d'amoureux de la montagne et des grands espaces. Ensemble, ils ont créé leur agence en 1994, qui s'est agrandie, accueillant en son cœur une équipe de guides passionnés. Odysée Montagne est une de ces agences qui souhaitent garder leur structure familiale pour conserver une dimension humaine. Alpinisme, randonnée glaciaire, trekking, via ferrata, les déclinaisons des défis nature proposées par Odysée Montagne sont multiples.

■ PEDIBUS

Maison du Rosaire
Saint-Pierre-d'Entremont
☎ 04 79 65 88 27
www.pedibus.org
pedibus@pedibus.org
Pedibus, c'est une agence fondée en 1986 par un amoureux de la montagne en raquettes : Lionel Fouque. Elle s'est d'abord focalisée

sur la randonnée en montagne et en France avant de s'ouvrir à l'international. L'agence propose du trek pour les marcheurs les plus chevronnés, mais aussi des balades accessibles en famille ou aux néophytes curieux de nature ! Il existe des formules de randonnées accompagnées, avec guide et groupe, et d'autres libres.

■ ROYER VOYAGES

23, route de Drusenheim
Herrlisheim
☎ 03 88 96 98 33
www.royer-voyages.fr
Autres agences à Haguenau, Strasbourg, Colmar, Mulhouse et Ostheim.
Royer Voyages propose des voyages en autocar, avion et des croisières. La Suisse est programmée pour plusieurs occasions (concert à Bâle, Salon de l'auto à Genève, fête à Saas-Fee, Noël dans le Valais) ou simplement pour partir à la découverte d'une ville/région ou d'une « activité ». Parmi les thèmes proposés vous pouvez découvrir Zermatt sur 4 jours, les Trains de Légende avec Le Glacier Express, Le Bernina Express et le train de la Jungfrau ou encore « la Suisse des glaciers aux Palmiers » sur 7 jours. Pour réserver les meilleures places dans l'autocar, il suffit de se rendre dans l'une des agences (Strasbourg, Haguenau, Colmar, Mulhouse, Illkirch, Rohrbach-lès-Bitche, L'Hôpital et Sarreguemines) ou envoyer un e-mail. Sur le site, de nombreuses promotions et réductions (offres pour les familles, enfants, familles monoparentales...).

Sites comparateurs

■ JETCOST

www.jetcost.com
contact@jetcost.com
Jetcost compare les prix des billets d'avion et trouve le vol le moins cher parmi les offres et les promotions des compagnies aériennes régulières et *low cost*. Le site est également un comparateur d'hébergements, de loueurs d'automobiles et de séjours, circuits et croisières.

■ QUOTATRIP

www.quotatrip.com
QuotaTrip est une nouvelle plateforme de réservation de voyage en ligne mettant en relation voyageurs et agences de voyages locales sélectionnées dans près de 200 destinations pour leurs compétences. Le but de ce rapprochement est simple : proposer un séjour entièrement personnalisé aux utilisateurs. QuotaTrip promet l'assurance d'un voyage serein, sans frais supplémentaires.

PARTIR SEUL

La Suisse est typiquement un pays où l'on peut se rendre seul sans aucun problème. C'est une destination très sûre. Sur place, l'organisation est parfaite. Les offices de tourisme vous renseignent et vous aident. Les réservations par Internet pour les hébergements sont une pratique largement rodée. La langue française est parlée dans de nombreux cantons. Les vols depuis la France avec des compagnies à bas prix ou non sont nombreux. Aucune difficulté pour se déplacer en voiture. Le réseau des chemins de fer est très efficace. Le seul problème sera le budget. A vous de jongler pour organiser votre séjour sans vous ruiner...

En avion

On peut trouver des vols Paris-Genève à partir de 70 € l'aller-retour (Easyjet). A noter que la variation de prix dépend de la compagnie empruntée mais surtout du délai de réservation. Pour obtenir des tarifs intéressants, il est indispensable de vous y prendre en avance.

■ AIR FRANCE

☎ 36 54 – www.airfrance.fr

Au départ de Paris-CDG, Air France propose plusieurs vols directs et quotidiens pour Bâle, Genève et Zurich (1h à 1h20 de vol). Des vols sont également assurés entre Lyon et Zurich.

■ AIR-INDEMNITE.COM

☎ 01 85 32 16 28 – www.air-indemnite.com
contact@air-indemnite.com

Des problèmes d'avion (retard de vol, annulation ou surbooking) gâchent le séjour de millions de voyageurs chaque année. Bonne nouvelle : selon la réglementation, ceux-ci ont droit jusqu'à 600 € d'indemnité par passager ! Mauvaise nouvelle, devant la complexité juridique et les lourdeurs administratives, très peu parviennent en réalité à faire valoir leurs droits. Pionnier français depuis 2007, ce service en ligne simplifie les démarches en prenant en charge l'intégralité de la procédure. Analyse et construction du dossier, échanges avec la compagnie, suivi jusqu'au versement des sommes dues, air-indemnite.com s'occupe de tout cela et, dans 9 cas sur 10, obtient gain de cause. L'agence se rémunère par une commission sur l'indemnité reçue. Si la réclamation n'aboutit pas, rien ne sera donc déboursé !

■ EASYJET

☎ 08 20 42 03 15

La compagnie low cost Easyjet propose 3 liaisons directes par jour entre Paris-Orly et Genève. Premier prix à 50 €. Au départ de Nice, Easyjet assure également 3 vols directs par jour. Environ 1 heure de vol.

■ VUELING

☎ 08 99 23 24 00 – www.vueling.com

Vols directs depuis Paris CDG. De nombreuses promotions sont proposées toute l'année sur le site de la compagnie.

En train

■ KELBILLET

www.kelbillet.com

Trouver un billet de train pas cher ? Acheter un billet à un autre voyageur ? Revendre un billet que vous ne pouvez utiliser ou vous faire rembourser ? KelBillet.com est un très bon plan. Ce site propose de nombreux billets pour voyager en France et en Europe.

■ TGV LYRIA

☎ 3635

www.tgv-lyria.com

(0,40 € TTC/min)

Pourquoi ne pas privilégier le train plutôt que l'avion ? Le TGV Lyria (www.tgv-lyria.com) permet de rejoindre La Suisse efficacement. La Suisse est très bien desservie et une fois sur place le système ferroviaire est très performant. Plusieurs villes sont connectées à la France depuis Paris (départ de Paris Gare de Lyon).

► **Genève** : comptez environ 3h de trajet avec le T. Pour Genève, jusqu'à 8 allers par jour depuis Paris.

► **Lausanne** : comptez environ 3h40 de trajet avec le TGV Lyria, jusqu'à 4 allers par jour depuis Paris.

► **Bâle** : comptez environ 3h03 de trajet avec le TGV Lyria, jusqu'à 6 allers par jour depuis Paris.

► **Zurich** : comptez environ 4h03 de trajet avec le TGV Lyria, jusqu'à 6 allers par jour depuis Paris.

■ TRAINLINE

www.trainline.fr

Un vrai bon plan qui permet d'acheter un billet de train en moins d'une minute. Il suffit de créer une première fois son profil de voyageur (nom, prénom, âge, carte SNCF) qui sera enregistré pour les recherches suivantes. La recherche/réservation du billet se fait ensuite très rapidement et regroupe les offres de la SNCF et d'autres compagnies européennes (Thalys, Eurostar, Deutsche Bahn, Renfe, Trenitalia...). Devenir le premier guichet du monde libre est le but affiché de ce site pratique et malin, de quoi vous mettre en confiance, non ?

■ TROC DES TRAINSwww.trocdestrains.com

Site consacré aux annonces pour l'achat de billets de train à petits prix, ni échangeables ni remboursables. Garanti sans enchères, sans frais et sans commission ! Le site contrôle la validité des billets de train proposés à la vente et indique la fiabilité du billet.

■ ZEPASSwww.zepass.com

Site qui propose à tous d'acheter ou de revendre des billets de train. L'achat de billet d'occasion permet de trouver des billets Prem's à la dernière minute pas cher. En outre, vous pouvez aussi revendre un billet de train. Il suffit de déposer son annonce : le billet est en vente en quelques minutes. Places de concert, de théâtre, de spectacles ou de manifestation sportive sont également vendues ou déposées sur ce site.

En bus**■ FLIXBUS**

☎ 01 76 36 04 12

www.flixbus.frservice@flixbus.fr

Implanté en Allemagne depuis 2013, Flixbus,

l'opérateur de transport longue-distance, est désormais bien ancré en Europe. FlixBus propose une offre de mobilité alternative plus écologique, à la portée de tous les budgets. Présents partout en France, Bourgogne, Nord, Auvergne, Alsace, Paris, etc., les usagers sont séduits par les petits prix de l'opérateur, plus attractifs que ceux du train. Autre avantage : Flixbus offre aux passagers un service wi-fi et des prises électriques à côté de chaque siège. Confort assuré !

Location de voitures**■ ALAMO**

☎ 08 05 54 25 10

www.alamo.fr

Avec plus de 40 ans d'expérience, Alamo possède actuellement plus de 1 million de véhicules au service de 15 millions de voyageurs chaque année, répartis dans 1 248 agences implantées dans 43 pays. Des tarifs spécifiques sont proposés, comme Alamo Gold aux États-Unis et au Canada, le forfait de location de voiture tout compris incluant le GPS, les assurances, les taxes, les frais d'aéroport, un plein d'essence et les conducteurs supplémentaires. Alamo met tout en œuvre pour une location de voiture sans souci.

SE LOGER

C'est le gros du budget pour des vacances en Suisse. Difficile de se loger à bas prix quel que soit le canton, même si certaines destinations haut de gamme sont plus chères que d'autres.

Hôtels

Les tarifs hôteliers sont, à prestation égale, près de deux fois plus chers en Suisse qu'en France. Pas de chambre double agréable et confortable à moins de 120/150 CHF.

QuotaTrip, l'assurance d'un voyage sur-mesure

Une nouvelle plateforme en ligne de voyages personnalisés est née : QuotaTrip. Cette prestation gratuite et sans engagement joue les intermédiaires inspirés en mettant en relation voyageurs et agences de voyages locales, toutes choisies pour leur expertise et leur sérieux par Petit Futé. Le principe est simple : le voyageur formule ses vœux (destination, budget, type d'hébergement, transports ou encore le type d'activités) et QuotaTrip se charge de les transmettre aux agences réceptives. Ensuite, celles-ci adressent un retour rapide au voyageur, avec différents devis à l'appui (jusqu'à 4 par demande). La messagerie QuotaTrip permet alors d'échanger avec l'agence retenue pour finaliser un séjour cousu main, jusqu'à la réservation définitive. Un détail qui compte : un système de traduction est proposé pour converser sans problème avec les interlocuteurs locaux. Une large sélection d'idées de séjours créée à partir des fonds documentaires du Petit Futé complète cette offre. QuotaTrip est la promesse d'un gain de temps aussi bien dans la préparation du voyage qu'une fois sur place puisque tout se décide en amont.

En bref, avec ce nouvel outil, fini les longues soirées de préparation, le stress et les soucis d'organisation, créer un voyage sur-mesure est désormais un jeu d'enfant : www.quotatrip.com !

Se loger en Suisse coûte donc cher mais les hôtels sont, de manière générale, très bien tenus et de qualité. Du reste, la présence de nombreuses écoles hôtelières dans la région lémanique, dont celle très réputée de Lausanne, témoigne de cette vieille tradition locale, et notamment en matière de service, quasiment irréprochable. Toutefois, les salles de bains sont souvent les dernières à être rénovées, et il n'est pas rare, même dans un 4-étoiles, de trouver un carrelage désuet et un sèche-cheveux vintage années 1970. Autre solution, les chambres d'hôtes qui commencent à se répandre tout doucement. Attention, le camping sauvage est interdit en Suisse.

■ SWISS CHARM HOTELS

BERNE (Suisse)

☎ +41 31 378 18 35

www.rooms.ch

info@rooms.ch

Site de réservations d'hôtels de charme. Avec le pass Swiss Charm Hotel, la 6^e nuit est offerte. Cette association fédère 135 membres qui sont tous hébergeurs. C'est une sélection d'hôtels, de dortoirs, d'auberges et de pensions qui permettent de séjourner en Suisse de manière confortable et à prix abordable. Ils sont classés de 1 à 3 étoiles, leur confort est souvent simple mais ici on mise sur la relation clientèle et la garantie d'un accueil unique, chaleureux et hospitalier.

Vous trouverez dans ces lieux de séjour une ambiance familiale à partager et vous serez conseillés de manière personnalisée grâce aux connaissances des gens du « cru ». Une bonne alternative après un séjour luxueux. Excellent pour un retour aux sources pour connaître les hôtes suisses.

Auberges de jeunesse

La formule est répandue en Suisse et certaines auberges de jeunesse sont abritées dans de très beaux bâtiments. Il en existe près de 80, réparties dans tout le pays. On ne s'avance pas trop en précisant qu'elles sont toutes d'une impeccable propreté et souvent bien situées dans les villes importantes. Le lit en dortoir coûte environ 40 CHF pour une nuit. Site de la Fédération unie des auberges de jeunesse en Suisse : www.youthhostel.ch

Campings

■ CAMPING TCS

Chemin de Blandonnet 4

CP 820

VERNIER (Suisse)

☎ +41 58 827 25 20

www.tcs.ch/fr/voyages-camping/camping/

Ah... la Suisse et ses multiples atouts ! Si vous rêvez d'un lieu idyllique au bord d'un lac, d'une vue spectaculaire sur un sommet alpin ou d'une escapade en ville ? TCS, à savoir Touring Club Suisse, est une institution née en 1896 et comptant aujourd'hui 1,6 million de membres. Avec cette institution, ce sont 25 campings d'un bout à l'autre de la Suisse pour des vacances en plein air qui vous seront accessibles avec un excellent rapport qualité/prix. A la montagne, au bord d'un lac ou d'une rivière, en ville, vous avez le choix des environnements. Pour pratiquer randonnée et alpinisme, sports nautiques, shopping, visites culturelles... A noter que le camping de Lugano est ouvert toute l'année, certains uniquement en été, d'autres pour les saisons estivales et hivernales.

Tourisme rural - Agritourisme

■ AGRITOURISME SUISSE

☎ +41 21 613 11 35

www.myfarm.ch – info@myfarm.ch

Une aventure sur la paille, une soirée au chalet ou un bivouac dans les arbres ? Des exploitants agricoles proposent des chambres et appartements à louer, dans une atmosphère chaleureuse et parfois insolite. Un site qui permet à la fois des découvertes d'événements et la réservation de votre séjour.

■ REFUGES DU CLUB ALPIN SUISSE (CAS)

Geschäftsstelle Monbijoustrasse 61

BERNE (Suisse)

☎ +41 31 370 18 18

www.sac-cas.ch

info@sac-cas.ch

Ouvert du lundi au jeudi de 8h à 12h et de 13h30 à 17h, et le vendredi de 8h à 12h et de 13h30 à 16h.

Des cabanes, des chalets, des maisons de pierre vous attendent pour profiter de la nature des Alpes suisses.



A VOUS DE JOUER !

my petit fute
mon guide sur mesure

WWW.MYPETITFUTE.COM

SE DÉPLACER

Les transports en commun étant onéreux, la location de voiture est finalement très économique si vous êtes deux ou plus, car les offres sont plutôt bon marché en raison de la forte concurrence des loueurs dans les aéroports. De plus, il est plus facile de se déplacer en montagne avec une voiture et la vignette autoroute est déjà payée par le loueur. Si vous optez pour les transports en commun, le train, le bus, le bateau et même le vélo sont combinables ! N'hésitez pas à opter pour un pass dans ce cas, beaucoup plus économique.

■ SWISS TRAVEL PASS

www.swiss-pass.ch/fr/

Sachez que le Swiss Travel Pass, et ses variantes (jeune, senior, family), ne peut pas s'acheter en Suisse, mais uniquement sur Internet ou dans les gares françaises SNCF. En revanche le pass Swiss Half Fare Card est achetable à Basel EuroAirport, Basel SBB, Brig, Buchs (SG), Chiasso, Genève, Genève-Aéroport, Koblenz, Konstanz, Schaffhausen, St. Margrethen, Tirano, Zurich Airport et Zurich Main Station). Les pass régionaux : Regional Pass Lac Léman-Alpes, Tell Pass – Suisse centrale et Regional-Pass l'Oberland bernois

Avion

La Suisse dispose de trois aéroports nationaux : Zurich (le plus grand), Bâle-Mulhouse (aéroport partagé entre la Suisse, l'Allemagne et la France) et Genève-Cointrin. Ceux-ci sont reliés entre eux principalement par les avions de la compagnie Swiss International Air Lines. Il faut ajouter à ceux-là 12 aéroports régionaux dont les plus importants sont ceux de Berne-Belp, Saint Gall-Altenrhein et Lugano.

■ SWISS INTERNATIONAL AIRLINES

GENÈVE ☎ +41 84 870 07 00

www.swiss.com

Swiss est la compagnie aérienne nationale. Elle transporte plus de 17 millions de passagers et couvre 100 destinations dans 46 pays. Son activité est tournée vers le commerce florissant du low-cost en proposant des vols réguliers au départ de Genève pour Bâle, Lugano et Zurich ainsi que des vols pour une trentaine de destinations en Europe. La flotte est riche de 90 appareils. Dorénavant, il est facile de faire un saut de puce et d'aller à Barcelone, Paris, Nice, ou Londres le temps d'un court-séjour. Réservation au en ligne.

Bateau

Tous les lacs de Suisse sont navigables et visitables en trajet simple ou excursions. Très agréable pour découvrir le pays. Si vous comptez combiner des transports en train, bateau et bus,

optez pour le Swiss Travel Pass, plus avantageux que les pass lac par lac.

■ ASSOCIATION DES ENTREPRISES SUISSES DE NAVIGATION (AESN)

333 Mythenquai

ZÜRICH

☎ +41 43 243 16 57

www.vssu.ch

vssu@tic.ch

Cette association recense les 16 compagnies de navigation suisses sur les lacs et fleuves différents du pays. On trouvera sur ce site les coordonnées de chacune d'elles.

► Les lacs et fleuves du pays compris dans le

pass : lac Léman, lac de Neuchâtel, lac de Bienne, le Rhin à Bâle, le Rhin et l'Untersee (frontière allemande), lac de Constance, lac de Greifen, lac de Zurich, lac de Walenstadt, lac de Hallwil, lacs de Zoug et d'Aegeri, lac des 4 cantons, lacs de Thoune et de Brienz (Interlaken), lacs Majeur, de Garde et de Côme et lac de Lugano.

Bus

De la capitale aux villages les plus reculés, la Suisse est parfaitement desservie, notamment grâce aux nombreuses lignes de cars postaux qui prennent le relais des trains : www.carpostal.ch. Si vous comptez combiner transports en train, bus et bateaux le Swiss Travel Pass est sans doute intéressant pour vous.

Train

La Suisse bénéficie d'un réseau ferroviaire beaucoup plus dense qu'en France, beaucoup de villages sont desservis. Les trains sont confortables, les horaires bien pensés (des départs à heure fixe), de grande précision (pays d'horlogers oblige !), et les trains historiques à crémaillères en haute montagne sont impressionnants. Ils sont de véritables excursions à eux seuls, comme le Viège (Visp) - Zermatt, ou le train qui monte jusqu'au toit de l'Europe à Jun appartiennent réellement au patrimoine du pays. Vous trouverez dans les gares des panneaux (un jaune pour les départs et un blanc pour les arrivées) indiquant tous les horaires et le numéro de voie correspondant à votre train. Sachez qu'en Suisse, le numéro des voies ne change pas : si donc vous prenez le même train que celui que vous avez pris un autre jour, la voie sera la même. Sachez également que les arrêts ne sont pas tous indiqués sur les panneaux, ni sur les titres de transport : si vous avez des correspondances, pensez donc à vous renseigner au guichet ou directement auprès du contrôleur.

Icône du paysage suisse : les chemins de fer à crémaillères

Une conception *made in Switzerland*, vous êtes totalement sûr ? Les chemins de fer à crémaillère sont à l'origine conçus pour faciliter l'ascension des touristes aux stations de montagne ou des habitants aux hauts sommets. L'ingénieur Niklaus Riggenbach, né à Guebwiller (Alsace), est l'inventeur du système. Il passera toute sa vie entre Paris, la Suisse et l'Allemagne en voyages successifs. C'est la France qui lui a donné son brevet d'invention.

Le plus avantageux, si vous séjournez plusieurs jours et prévoyez des déplacements, est de faire l'acquisition d'un Swiss Travel Pass (valable en train en car et en bateau).

Voiture

La voiture garantit, bien sûr, une grande liberté, mais attention, il n'est pas toujours facile de trouver une place de stationnement dans les villes importantes !

► **Vignette autoroutière.** Pour pouvoir circuler sur le réseau autoroutier et semi-autoroutier suisse, même sur quelques mètres, une vignette est obligatoire pour les voitures comme pour les motos. Elle coûte 40 CHF, est valable jusqu'au 31 janvier de l'année suivante et peut s'acheter aux postes de douane suisses, dans la plupart des stations-service et dans les bureaux de poste. Si le montant vous paraît élevé, sachez qu'ensuite vous n'aurez plus aucun péage. (Excepté pour certains tunnels routiers alpins, dont celui du Grand-Saint-Bernard.)

► **Contrôles.** Outre sa courtoisie, la police est assez discrète, veillant au bon ordre avec efficacité. Vous ne pouvez certes pas impunément vous livrer à des acrobaties en centre-ville, mais les contrôles sont assez rares, y compris donc pour cette fameuse vignette autoroutière. Les plus grosses entraves à la loi consistent généralement en un stationnement interdit, et la sanction est alors imparable. Les contraventions pour non-paiement d'horodateurs sont autour de 40 CHF, soit le double de la France. Mais pour ce prix-là, vous avez droit à une mise sous plastique pour vous permettre de déchiffrer le procès-verbal, même par temps de pluie.

► **Règles de circulation.** Les limitations de vitesse ne sont pas tout à fait les mêmes qu'en France et les radars sont nombreux : – en ville : 50 km/h ; – routes ordinaires hors agglomération : 80 km/h ; – autoroutes : 120 km/h. Les couleurs sont également différentes : vert pour les autoroutes, bleu pour les routes nationales.

► **Les documents nécessaires pour circuler en Suisse** sont le permis de conduire national ou international et le certificat national

d'immatriculation du véhicule (carte grise). Les ceintures de sécurité sont obligatoires à l'avant comme à l'arrière et, attention, les enfants de moins de 12 ans (10 ans en France) doivent être assis à l'arrière.

► **En cas de panne,** le triangle de sécurité est obligatoire en complément des feux de détresse. Enfin, les piétons ont toujours la priorité et en Suisse, ce n'est pas une éventualité ! À noter que les prix des carburants sont inférieurs à la moyenne européenne.

► **L'hiver :** pensez à vous équiper de pneus neige avant de partir car les routes sont verglacées et prenez vos chaînes dans le coffre, en cas de chutes de neige.

► **Pour les véhicules circulant au gaz naturel,** la liste des stations est sur le site www.erdgastanken.ch

■ CARTRIBE

www.cartribe.ch – info@cartribe.ch
Plateforme d'auto-partage de voitures.
Application iPhone disponible.

Rien de plus simple pour partager une voiture et du coup faire un geste solidaire ! Cet outil informatique est une plateforme de partage de voiture. Le principe est simple, vous prêtez votre voiture à la tribu d'auto-partage puis vous mutualisez votre véhicule et favorisez une personne qui n'en possède peut-être pas à l'endroit où elle se trouve. Très collaboratif et dans l'air du temps. Il suffit de vous inscrire sur le site.

Deux-roues

Malgré les pentes parfois vertigineuses, la Suisse est un pays bien aménagé pour la pratique du vélo, de la bicyclette et du VTT. De nombreuses pistes balisées et des itinéraires entièrement tracés d'une ville à l'autre permettent de traverser pratiquement tout le pays sur plus de 3 300 km de pistes cyclables signalisées. Vous pouvez aussi combiner votre tour confortablement avec les transports publics grâce aux horaires des parcours relais recommandés. Ainsi, vous éviterez les montées et les passages dangereux en prenant un train ou un car. Vous obtiendrez des guides dans les librairies ou sur www.veloland.ch

DÉCOUVERTE

Randonneurs dans le cadre exceptionnel de l'Oberland bernois.

© BURBEN - SHUTTERSTOCK.COM



LA SUISSE EN 20 MOTS-CLÉS

Armée de milice

Vous croiserez certainement de nombreux uniformes gris vert, en particulier à bord des trains. L'armée suisse est en effet une armée de milice, où les civils sont formés pour participer à des missions militaires en complément de leurs activités professionnelles. Ainsi, tous les hommes de 18 à 34 ans (42 ans pour les gradés) doivent faire leur service militaire. Après 4 mois dans une école de recrues, ils suivent régulièrement des cours de répétition de 2 à 3 semaines. Mobilisables 24h/24, ils gardent leur arme chez eux. A noter que la proportion d'exemptés, pour des raisons médicales, augmente et qu'il est possible, « pour des raisons morales », d'effectuer un service civil, mais plus long. Ceux qui ne font ni service militaire ni protection civile doivent payer 3 % de leur revenu imposable.

Assurances

Les Suisses consacrent une part importante de leur budget mensuel pour payer leurs assurances. Certaines sont prélevées directement à la source, comme l'assurance vieillesse, la prévoyance vieillesse ou l'assurance chômage. Mais ne bénéficiant pas du système de santé « à la française », ils doivent également souscrire l'assurance maladie de base obligatoire. Celle-ci étant souvent insuffisante (pas de remboursement des soins dentaires par exemple), ceux qui le peuvent souscrivent également une assurance complémentaire. On peut dire qu'une famille suisse dépense plus de 20 % de son budget total pour couvrir toutes ces assurances.

Carnotzet

Un « carnotzet » est une petite cave à vin, dans laquelle on se réunit pour déguster des mets du terroir (fondue, croûte au fromage...) autour d'une bonne bouteille. Il y en a dans de nombreux restaurants traditionnels, mais on en trouve aussi parfois dans les sous-sols des immeubles. Les habitants peuvent ainsi le réserver pour organiser des fêtes. En général, c'est une salle aux murs boisés, équipée d'une grande table, de bancs et de prises pour brancher l'appareil à raclette !

Chocolat

Consommé à l'origine sous forme de boisson, le chocolat n'est fabriqué « à croquer » qu'à partir de la seconde moitié du XIX^e siècle. D'abord en Italie, puis les Suisses auront l'idée d'y ajouter

des noisettes. Parmi les marques qui ont subsisté, la plus ancienne est celle de François-Louis Cailler, qui a ouvert en 1819, à Corsier-sur-Vevey, l'une des premières manufactures de chocolat mécanisées. En 1829, Philippe Suchard en ouvre une à Serrières (canton de Neuchâtel). L'année d'après, Charles-Amédée Kohler fait la même chose à Lausanne. Quant au chocolat au lait, il apparaît en 1875, à Vevey, grâce au chocolatier Daniel Peter. Le succès du « Gala Peter » est tel que, dans les années 1880, toute la branche adopte son procédé, qui contribue pour une bonne partie à asseoir la réputation du chocolat suisse.

Couteau suisse

Outil indispensable de l'armée suisse depuis 1961 (marque Victorinox®), à l'époque de couleur argentée, le fameux petit couteau rouge à croix blanche est devenu un emblème de la Suisse. Sans cesse amélioré, il fait plus que couper et peut aussi comporter une loupe, un cure-dents, un coupe-cigares, un stylo bille, une lampe, un baromètre et même une clé USB !

Croix-Rouge

Basé à Genève, le Comité international de la Croix-Rouge (CICR), organisation qui se veut impartiale, neutre et indépendante, a été créé en 1863 par le banquier Henri Dunant. En effet, témoin de nombreuses blessures lors de la bataille de Solferino, en 1859, dans le Nord de l'Italie, il mobilise l'opinion publique quant à la nécessité de porter secours aux victimes de conflits à travers son livre *Un souvenir de Solferino*. Sans être à l'abri des critiques, le CICR est aujourd'hui l'une des institutions les plus importantes, les mieux structurées et les plus efficaces de l'action humanitaire.

Écologie

La question de l'environnement est primordiale dans l'économie de la Suisse. Le pays a fait de véritables recherches autour de l'écologie afin de trouver des solutions en matière de recyclage, d'énergie. Les Suisses sont ainsi souvent cités comme des exemples à suivre en matière de recyclage.

Fromage

La diversité fromagère est à l'image de la Suisse, proposant une multitude de goûts. Chaque canton possède sa spécialité fromagère :

Gruyère, Grisons, Valais, Appenzell, Thurgovie... Le plus célèbre des fromages suisses est bien évidemment le gruyère dont il tient son appellation de la région du même nom. Il est toujours fabriqué à partir de lait cru à l'état naturel.

Horlogerie

Malgré la concurrence du marché asiatique, les Suisses n'ont pas perdu leur suprématie dans le domaine de l'horlogerie. Grâce au succès de la montre Swatch, née dans les années 1980, et, bien sûr, aux marques de luxe comme Audemars Piguet, Baume et Mercier, Blancpain, Breitling, Chopard, Longines, Patek Philippe, Piaget, Rolex, Tissot et tant d'autres. Près de 95 % des montres produites en Suisse sont vendues à l'étranger.

Multilinguisme

Avec quatre langues officielles, la Suisse est le pays plurilingue par excellence. L'allemand est la langue officielle dans 17 cantons (sur 26). Quatre cantons, Genève, Vaud, Neuchâtel et Jura, sont exclusivement francophones. Trois cantons, Berne, Fribourg, Valais, emploient les deux langues. Dans la partie sud-est, dans le Tessin et dans quatre vallées du sud des Grisons, on dialogue en italien. L'autre partie

de ce même canton est trilingue : allemand, italien et romanche. Cette dernière langue est parlée par 0,5 % de la population.

Nature

La Suisse offre d' uniques panoramas naturels à l'exemple de la région de l'Entlebuch, située en Suisse centrale entre Berne et Lucerne, première réserve de biosphère classée monument historique au patrimoine de l'Unesco. Des marais énigmatiques, des cascades sauvages, des rochers morcelés et des prairies de montagne couvertes de fleurs forment un décor naturel particulièrement propice aux randonnées.

Neutralité

Souvent critiquée, la neutralité politique fait partie de la construction de la Suisse. Située entre de grandes puissances, elle a longtemps craint de perdre son indépendance. La seule fois où la Suisse a tenté une alliance militaire, avec les Milanais lors de la bataille de Marignan en 1515 contre les troupes de François 1^{er}, ce fut un échec. La Suisse signera alors un traité de paix perpétuelle avec la France, à l'origine du statut de neutralité, qui sera reconnu aux yeux du droit international en 1815, lors du traité de Vienne.

Faire – Ne pas faire

Faire

- ▶ **Se promener au bord des lacs**, la vue en hiver comme en été est splendide.
- ▶ **Déguster des spécialités suisses**, telles que le chocolat bien sûr, mais aussi les fondues au fromage ou à la tomate dont le canton de Genève est le premier producteur du pays.
- ▶ **Traverser sur les passages piétons** et seulement lorsque le signal vert est indiqué. Et réciproquement, laisser passer les piétons !
- ▶ **Laisser un pourboire** au restaurant ou dans les bars. C'est une pratique appréciée en Suisse.
- ▶ **Faire trois bises** et non pas deux.
- ▶ **Bien trier ses déchets** et respecter les jours officiels pour le dépôt des ordures.

Ne pas faire

- ▶ **Ne pas jeter de papiers par terre** : l'environnement est, ici, l'affaire de tous !
- ▶ **Ne pas arriver en retard à un rendez-vous** : la ponctualité est de mise.
- ▶ **S'abstenir de toute arrogance**. Les Suisses repèrent très rapidement les Français prétentieux !
- ▶ **Éviter d'imiter l'accent suisse** dans la rue.
- ▶ **Ne pas tenter de négocier les amendes avec la police**. Et quand on vous demande de payer (factures, etc.), le faire immédiatement.
- ▶ **Ne pas dire qu'il y a des trous dans le gruyère**. Car, n'en déplaît aux Français, les trous sont dans l'emmental !

Un statut qui continue d'être soutenu par 90 % des Suisses et qui a incité de nombreuses organisations internationales à établir leur siège en Suisse. Le pays semble toutefois s'ouvrir davantage ces dernières années ; s'il refuse d'adhérer à l'Union européenne, il collabore étroitement avec cette dernière et est devenu membre de l'ONU en 2002.

ONU

Bien que le deuxième siège de l'ONU après celui de New York soit établi à Genève, ce n'est que le 10 septembre 2002 que la Suisse est devenue membre à part entière de l'Organisation des Nations unies. Cette adhésion tardive n'a pas empêché la Suisse de travailler depuis longtemps dans des institutions spécialisées des Nations unies. Elle a pareillement collaboré à diverses activités onusiennes pour le maintien de la paix, que ce soit dans le domaine logistique ou financier.

Prix Nobel

La Suisse peut être fière, elle possède le plus haut taux de prix Nobel par habitant au monde. Citons quelques exemples : prix Nobel de la paix, Henri Dunant en 1901 ; prix Nobel de chimie, Alfred Werner en 1913.

Secret bancaire

Le fameux secret bancaire qui interdit aux banques de fournir à quiconque l'identité d'un client ou l'état de son compte, officiellement inscrit dans la loi en 1934, a été levé pour la première fois en 1996, afin d'éclaircir l'affaire des fonds juifs déposés en Suisse lors de la Seconde Guerre mondiale. Une nouvelle page est tournée, les fraudeurs n'ont qu'à bien se tenir. Depuis 2015, le secret bancaire est éventé, n'en déplaise aux banquiers suisses. Au nom de la transparence, l'Union européenne et l'Organisation de Coopération et de Développement Economiques (OCDE) ont décidé que les banques suisses devaient communiquer les noms de leurs clients pour ne pas être accusées de complicité d'évasion fiscale.

Sécurité

La Suisse est depuis longtemps synonyme de sécurité. Même si les partis populistes agitent de plus en plus la peur de l'insécurité, le taux de criminalité reste très bas et ne préoccupe pas vraiment la population suisse.

Trains et funiculaires

Le réseau ferroviaire suisse est très condensé et la densité du trafic, l'une des plus élevées au monde. Le réseau compte en moyenne 122 km de voies ferrées pour 1 000 km². En comparaison, la moyenne de l'Union européenne est de 46 km de voies pour 1 000 km². Bien sûr, cela va presque de soi, mécanique et montagne réunies, c'est donc un Suisse du nom d'Egben qui mit au point le principe du funiculaire en 1879.

Vélo

Les Suisses habitant les grandes villes sont nombreux à se déplacer en vélo. On y trouve souvent un vrai circuit de pistes cyclables. Le VTT est aussi très apprécié : la plupart des offices du tourisme présentent des parcours détaillés. On peut louer des bicyclettes dans toutes les gares ou en emprunter dans certaines villes.

Vignobles

Ancienne plaque tournante européenne dans la répartition géographique des cépages à l'époque romaine, la Suisse occupe une place de premier ordre dans l'histoire contemporaine du vin. La Suisse produit aujourd'hui quelques vins de réputation internationale.

Vote

En Suisse, on vote tout le temps, cela s'appelle la démocratie directe. Le droit de vote n'a été accordé aux femmes qu'en 1971. Et il a fallu vingt ans de plus (on croit rêver) pour que cette mesure s'applique au canton d'Appenzell Rhodes-Intérieures.

SURVOL DE LA SUISSE

Le nom de Suisse vient de Schwyz, l'un des quatre cantons fondateurs. Le terme officiel est cependant celui de Confédération suisse. La

formule Confédération helvétique est essentiellement administrative (plaques d'immatriculation, codes postaux).

GÉOGRAPHIE

Relief

Trois ensembles se partagent le pays. Au sud et à l'est se dressent les Alpes culminant à 4 634 m au mont Rose ; elles s'ordonnent autour des massifs cristallins méridionaux, en avant desquels on trouve, au nord, les Préalpes sédimentaires, moins élevées. Ces montagnes, au climat rude, forestières et herbagères, ont été sculptées par les glaciers quaternaires (il en subsiste 140) et constituent le principal château d'eau de l'Europe (sources du Rhin, du Rhône, de l'Inn). Du lac Léman jusqu'au nord de Zurich s'étend l'arc jurassien (10 % du territoire), moyenne montagne plissée qui culmine à 1 677 m et où le climat, humide et froid en hiver, favorise les belles forêts et l'opulence des pâturages. Entre les Alpes et le Jura, le Moyen Pays (Mittelland), dit aussi Plateau, (30 % du territoire) est la région vitale de la Confédération. C'est un paysage de collines, de plaines fertiles

et de nombreux lacs (Léman, Neuchâtel, Quatre-Cantons, Constance), découpé dans des sédiments détritiques et des moraines, par l'Aare et ses affluents.

Le château d'eau de l'Europe

Un rapide coup d'œil sur une carte nous montre à quel point la Suisse est riche en rivières et en lacs. Montagnes obligent, de nombreux cours d'eau y prennent leur source, parmi lesquels évidemment le Rhin, le Rhône, mais aussi l'Aare, le Tessin ou l'Inn. La plupart de ces cours d'eau traversent sur le territoire un ou plusieurs lacs, qui ont le double intérêt de régulariser leur cours et de décanter leurs eaux, les débarrassant des nombreuses impuretés arrachées à la montagne. Pour ne pas vous perdre lors de vos escapades helvétiques, repérez-vous sur les plans de villes suisses : www.swissgeo.ch



Village d'Epesses.

Les plus hauts sommets de Suisse

Les montagnes sont omniprésentes en Suisse. Elles ont forgé le caractère des habitants qui ont sans cesse tenté de les gravir et les domestiquer. Elles sont la carte postale de la Suisse et une véritable richesse naturelle. Entre ciel et terre, voici quelques sommets de 4 000 mètres d'altitude et plus ! Le plus connu par sa forme aiguisée et son aspect pyramidal qui le rend unique (c'est l'image d'Épinal de la Suisse à travers le monde) est le Mont Cervin, qui culmine à 4 478 mètres. Depuis Zermatt, de nombreux alpinistes peuvent rejoindre ce que l'on nomme les 38 sommets de plus de 4 000 mètres.

► **Dans les Alpes bernoises.** Aletschhorn 4 195 m • Jungfrau 4 158 m • Mönch 4 099 m • Gross Fiescherhorn 4 049 m • Hinter Fiescherhorn 4 025 m • Gross Grünhorn 4 044 m • Finsteraarhorn 4 274 m • Schreckhorn 4 078 m • Lauteraarhorn 4 042 m.

► **Quelques-uns des 41 sommets des Alpes valaisannes.** Dent d'Hérens 4 171 m • Pollux 4 092 m • Ludwigshöhe 4 341 m • Dom 4 545 m • Lenzspitze 4 294 m • Nadelhorn 4 327 m • Stecknadelhorn 4 241 m • Hobbärghorn 4 219 m.

CLIMAT

La géographie particulière du pays offre un climat varié. On distingue quatre grandes parties climatiques. L'arc jurassien : en été, le climat y est très plaisant pour des promenades et des tours à vélo, et, l'hiver, on peut y pratiquer le ski de fond sur les lacs gelés de la vallée de Joux. C'est une région surtout appréciée pour le loisir en famille. Sur le Plateau, qu'on définit comme la diagonale entre le lac Léman au sud-ouest et le lac de Constance au nord-est, les conditions climatiques sont entre le ni trop chaud et le ni trop froid avec peu de pluie. Les 2/3 de la population habitent dans cette partie. Les régions lacustres du Plateau sont

les plus privilégiées, c'est pour cette raison que de nombreux vignobles y sont plantés. Les Alpes (60 % du territoire) composent une réunion de microclimats qui vont du climat méditerranéen jusqu'au climat arctique. Autre particularité liée aux Alpes : le föhn, vent du sud chaud et sec, entraîne une fonte des neiges rapide au printemps et favorise les cultures. Enfin, le Tessin au sud du pays dispose d'un climat plus chaud et d'une ambiance d'influence méditerranéenne. Il bénéficie de près de 2 300 heures de soleil par an contre 1 700 à Zurich ou 1 600 à Turin, pourtant situé en Italie.



Mannlichen, montagnes de Lauterbrunnen.

Un référendum historique pour l'environnement

Le 21 mai 2017 représente une date historique en matière de sauvegarde environnementale car 58,2 % des électeurs suisses ont voté pour la sortie du nucléaire. La Suisse compte cinq réacteurs nucléaires produisant environ un tiers de l'électricité du pays et elle s'apprête à changer son mode de fonctionnement pour la production d'énergie. Une transition qui semble obligatoire pour le Conseil fédéral et qui s'effectuera par tranche. Plus de constructions de nouvelles centrales et actuellement on estime à 35 % la consommation issue du nucléaire en Suisse.

FAUNE ET FLORE

La Suisse est un pays riche en biodiversité et soucieux de sa protection, de longue date. Château d'eau de l'Europe, les Alpes suisses dominent le réseau hydrographique d'Europe centrale. Le massif alpin joue le rôle de barrière pour les échanges biologiques et crée des identités climatiques marquées, en séparant le bassin méditerranéen de l'Europe centrale.

Après le réchauffement climatique survenu à la fin de la dernière période de glaciation, les Alpes ont servi de refuge à des espèces présentes principalement dans les régions arctiques et subarctiques. Le territoire suisse est divisé en trois grandes régions naturelles : les Alpes, partiellement recouvertes de glaciers, le Plateau, vaste plaine vallonnée, mosaïque de terres cultivées et de landes boisées, et, au nord-ouest, le Jura, série de croupes largement boisées. Chacune de ces trois régions naturelles offre une multitude de paysages différents. Leur diversité s'explique par les facteurs climatiques, eux-mêmes influencés par le relief. A ces facteurs naturels vient s'ajouter le rôle ancestral de l'homme, qui a progressivement modelé le paysage au fil des générations et des divers modes d'exploitation. Deux régions se distinguent par leur diversité biologique

particulière : la vallée du Rhône, au cœur des Alpes, dont le climat aride et chaud a créé des milieux riches en espèces, et le Tessin, au sud des Alpes, qui abrite un cortège d'espèces typiques des régions influencées par le climat subméditerranéen (insubrien). Sans l'influence de l'homme, la Suisse serait formée, en dessous de l'étage alpin, presque exclusivement de forêts et de zones humides. Au fil des siècles est apparu un paysage rural varié, riche en microstructures paysagères.

L'activité agropastorale pratiquée autrefois, basée sur une exploitation extensive des ressources naturelles, a créé de nombreux biotopes, telles les prairies à litière ou les prairies sèches, abritant une importante diversité d'espèces animales et végétales aux exigences les plus diverses. La Suisse compte quelque 2 700 espèces de plantes vasculaires, dont deux sont endémiques, *Draba ladina* et *Artemisia nivalis*. Les bryophytes sont particulièrement riches puisque sur les 1 600 espèces de mousses présentes en Europe, près des deux tiers se trouvent sur le territoire helvétique. Près de 412 espèces de lichens sont recensées en Suisse et on estime à environ 40 000 le nombre d'espèces animales, dont seulement 1 % de vertébrés.

Connaissez-vous l'Edelweiss ?

Le symbole national depuis le XIX^e siècle par excellence n'est pas uniquement le chocolat, mais bel et bien cette fleur emblématique des montagnes : l'edelweiss. Son inaccessibilité (elle pousse sur les cimes de l'arc alpin entre 1 300 et 3 000 mètres), sa pureté lui vaut d'être la célébrité helvétique la plus représentée : vous la retrouverez sur de nombreux produits et souvenirs *made in Switzerland*.

DÉVELOPPEMENT DURABLE POUR LES PARCS NATIONAUX SUISSES

32

La Suisse compte 19 parcs nationaux avec des spécificités différentes. Mais tous ont pour objectif de créer un équilibre entre la nature et les habitants. Le label « Parcs suisses » vise à faire découvrir les parcs et leurs territoires aux visiteurs en respectant cet équilibre et ce respect. Les parcs suisses d'importance nationale se caractérisent par la beauté de leurs paysages, leur biodiversité et leur patrimoine. La population des communes concernées s'engage à préserver ces richesses, à les valoriser et à les exploiter pour promouvoir le développement économique et social de leur région. Ils sont répartis en trois catégories : les parcs nationaux (mais il n'y en a qu'un seul), les parcs naturels régionaux et les parcs naturels périurbains (un seul également : le Wildnispark Zürich Sihlwald). Le doyen des parcs, le magnifique Parc naturel national Suisse, qui a fêté ses 100 ans en 2014, est situé aux Grisons.

► Voici la liste des 19 parcs :

Naturpark Beverin - Landschaftspark Binntal - Parc régional Chasseral - Naturpark Diemtigtal -

Parc du Doubs - Parc Ela - Unesco Biosphère Entlebuch - Naturpark Ganttrich - Parc naturel régional Gruyère Pays-d'Enhaut - Parc naturel périurbain du Jura - Jurapark Aargau - Parc Jura vaudois - Progetto Parco Nazionale del Locarnese - Naturpark Pfyn-Finges - Regionaler Naturpark Schaffhausen - Parc national Suisse - Naturpark Thal - Biosfera Val Müstair - Wildnispark Zürich Sihlwald

► **Et pour avoir les parcs dans votre poche,** l'application « Parcs suisses » vous dresse le portrait de chaque parc.

■ RÉSEAU DES PARCS SUISSES

61 Monbijoustrasse

3007 Berne

☎ +41 31 381 10 71

www.parks.swiss/fr

info@parks.swiss

Tous les actualités et découvertes des parcs naturels suisses.

Toute l'information sur les parcs nationaux suisses. Vous trouverez notamment les événements qu'organisent chaque parc durant l'année et des cartes interactives.

© DENIS PEPIN - FOTOLIA



Environs de Gruyères, Canton de Fribourg.

HISTOIRE

Les premiers Suisses

Le peuplement de la Suisse (habitat régulier) s'amorce dès la fin de l'ère glaciaire de la dernière glaciation et se concentre naturellement autour des lacs du Plateau. A partir de 500 av. J.-C., ce sont essentiellement des tribus celtes qui s'installent dans la région, parmi lesquelles celle des Helvètes. Le site archéologique de La Tène, près de Neuchâtel, témoigne de cette importante civilisation celtique. En 58 av. J.-C., les Celtes helvètes partent à la conquête de nouveaux territoires et se heurtent aux armées romaines en Gaule.

A la bataille de Bibracte, Jules César les repousse sur le Plateau suisse. Les Romains envahissent alors la Suisse, qui devient une importante zone frontière, à l'abri du Rhin. De nombreuses garnisons sont implantées dans le pays, autour desquelles se développent des villes. C'est également par l'intermédiaire des légionnaires que le christianisme apparaît en Suisse, dès le II^e siècle. De zone frontière à zone d'invasion, il n'y a qu'un pas douloureux, que la Suisse va commencer à franchir à partir de 260, sous la pression des Alamans. Ceux-ci confirment leurs prétentions au V^e siècle et envahissent totalement le Nord, le Centre et l'Est du pays. C'est à cette époque que se dessinent les zones linguistiques de la Suisse actuelle. Les Alamans germanisent les populations gallo-romaines sur leurs territoires et repoussent quelques irréductibles vers les vallées alpines, les coupant de tout lien avec le reste du monde romain : ces peuples constituent la base de la civilisation romanche des Grisons. Quant au bassin lémanique, il subit une invasion barbare beaucoup plus douce : les Burgondes obtiennent l'autorisation des Romains de se mêler à la population du bassin du lac Léman. Contrairement aux Alamans, ils en adoptent les coutumes et la langue. Au début du VI^e siècle, les Francs conquièrent l'ensemble du Plateau et imposent leurs structures politiques pour trois siècles dont le christianisme et la féodalité. Des missionnaires irlandais évangélisent le pays et fondent des abbayes (notamment Gallus, qui fonde l'abbaye de Saint-Gall en 720), tandis que les Francs installent une administration très organisée : le territoire est divisé en Gau (districts) et la population en classes (hommes libres, fermiers, serfs). De la domination franque, les Suisses de la classe supérieure vont garder deux principes essentiels, l'attachement à la liberté et la préférence pour une organisation régie par le droit plutôt que par la force ; les fondements de la démocratie suisse se mettent doucement en place.

L'hymne national suisse

A l'origine, c'est un cantique... Ecrit par un journaliste de Zürich au milieu du XIX^e siècle, mis en musique par un prêtre, ce chant liturgique est adopté comme chant patriotique dès 1961, puis officialisé en 1981. Il remplace dès lors le *O Monts indépendants* qui ressemblait trop au *God save the queen* anglais...

« Sur nos monts, quand le soleil
Annonce un brillant réveil,
Et prédit d'un plus beau jour le retour,
Les beautés de la patrie
Parlent à l'âme attendrie ;
Au ciel montent plus joyeux
Les accents d'un cœur pieux,
Les accents émus d'un cœur pieux.
Lorsqu'un doux rayon du soir
Joue encore dans le bois noir,
Le cœur se sent plus heureux
Près de Dieu.
Loin des vains bruits de la plaine,
L'âme en paix est plus sereine,
Au ciel montent plus joyeux
Les accents d'un cœur pieux,
Les accents émus d'un cœur pieux. »

De Charlemagne aux Habsbourg

En 843, au traité de Verdun, l'empire carolingien est partagé entre les petits-fils de Charlemagne, et la Suisse est coupée en deux : Louis le Germanique garde les territoires alamans ; Lothaire les territoires burgondes et les vallées des Alpes. Jusqu'ici oubliés dans leurs montagnes, les habitants romanches des Grisons sont pour la première fois intégrés à d'autres territoires suisses.

Pendant le X^e siècle, la Suisse romande est intégrée au royaume de Bourgogne tandis que la Suisse alémanique est indépendante. Au XI^e siècle, la situation se clarifie, la Suisse se trouve à nouveau unifiée sous la coupe du Saint Empire romain germanique. C'est l'époque des grandes constructions. D'abord, parce que la période de flottement politique du X^e siècle a été mise à profit par des envahisseurs (Sarrasins au sud-ouest, Hongrois à l'est) qui avaient largement détruit de nombreuses régions. Ensuite, parce que s'affirment quelques dynasties de bâtisseurs de villes, notamment celle des ducs de Zähringen.

- ▶ **50 000 av. J.-C.** > grottes de montagnes ornées.
- ▶ **10 000 av. J.-C.** > premier habitat régulier.
- ▶ **500 av. J.-C.** > des tribus celtes s'installent sur le territoire (l'âge de la Tène).
- ▶ **58 av. J.-C.** > les Helvètes tentent d'envahir la Gaule et sont repoussés par César à Bibracte.
- ▶ **0** > au seuil de notre ère, la domination romaine s'étend à tous les peuples qui occupaient l'espace que définit la Suisse actuelle.
- ▶ **III^e siècle** > premières invasions germaniques, burgondes et alamanes.
- ▶ **Entre le V^e et le VI^e siècle** > constitution de la frontière linguistique : les Burgondes à l'ouest se romanisent ; les Alamans à l'est conservent la langue allemande. Progression de la christianisation : premiers évêchés et monastères.
- ▶ **VI^e siècle** > installation des Francs.
- ▶ **843** > le traité de Verdun divise l'empire carolingien et coupe la Suisse en deux.
- ▶ **X^e siècle** > le pays retrouve une unité en intégrant le Saint Empire romain germanique.
- ▶ **XIII^e siècle** > la route du Saint-Gothard est ouverte, la Suisse devient un carrefour du commerce européen.
- ▶ **1^{er} août 1291** > acte de fondation de la Confédération suisse ou pacte du Grütli (encore appelé « serment des trois Suisses »). Enrichies par le commerce, trois communautés s'accordent sur des velléités d'indépendance.
- ▶ **1315** > l'alliance de 1291 est confirmée par l'empereur (Louis de Bavière).
- ▶ **1499** > avec la paix de Bâle, la Suisse se débarrasse enfin de la tutelle des Habsbourg.
- ▶ **1516** > après Marignan, la Suisse signe un pacte de paix perpétuelle avec la France (pacte qui inclut la fourniture de mercenaires, début de la tradition des Gardes suisses). C'est le premier pas du pays vers la neutralité.
- ▶ **1525-1530** > début de la Réforme en Suisse (Zwingli puis Calvin).
- ▶ **1618-1648** > malgré les cantons catholiques et protestants, les Suisses ont la sagesse de ne pas participer à la guerre de Trente ans. Le traité de Westphalie (1648) reconnaît leur indépendance.
- ▶ **XVIII^e siècle** > naissance d'un sentiment national appelé « Helvétisme », développement des idées nouvelles des Lumières (Voltaire près de Genève et J.-J. Rousseau).
- ▶ **19 février 1803** > par l'acte de Médiation, Bonaparte, Premier consul, rétablit la Confédération des cantons suisses, supprimant la République helvétique créée par les révolutionnaires français du Directoire en 1798.
- ▶ **1815** > le traité de Vienne reconnaît le statut de neutralité de la Suisse.
- ▶ **XIX^e siècle** > révolution industrielle, surtout développée dans les villes protestantes.
- ▶ **1847** > tentative de sécession des cantons catholiques (Sonderbund) restés plus ruraux, qui débouche sur une guerre civile.
- ▶ **12 septembre 1848** > constitution d'un Etat fédéral structuré avec la promulgation d'une Loi fondamentale (et une seule monnaie : le franc suisse).
- ▶ **1863** > création de la Croix-Rouge.
- ▶ **1864** > signature de la Convention de Genève sur les blessés de guerre.
- ▶ **1919** > Genève est choisie comme siège de la Société des nations (SDN) et du Bureau international du travail (BIT).
- ▶ **1971** > la Confédération accorde le droit de vote aux femmes pour les échéances nationales (il était temps !).
- ▶ **1992** > consulté par référendum, le peuple suisse refuse d'adhérer à l'Europe (50,3 % de « non » mais l'UE a supprimé les droits de douane depuis 1972). Adhésion au FMI et à la Banque mondiale.
- ▶ **1997-2000** > remise en cause de la position de la Suisse envers les juifs pendant la Seconde Guerre mondiale. Menacée d'embargo par les Etats-Unis, la Suisse accepte de dédommager les personnes spoliées.
- ▶ **2002** > entrée de la Suisse à l'ONU.
- ▶ **2008** > entrée en vigueur de l'accord Schengen/Dublin.
- ▶ **2010** > entrée en vigueur de la nouvelle Constitution suisse.
- ▶ **Octobre 2013** > Berne a signé la convention de l'OCDE sur l'entraide en matière fiscale qui doit mettre fin au secret bancaire, étape importante dans la lutte contre l'évasion fiscale qui concerne les banquiers suisses.
- ▶ **Décembre 2014** > une femme, Simonetta Sommaruga, ministre de la Justice et de la Police, devient présidente de la Confédération suisse pour un an.
- ▶ **Janvier 2015** > le 15 janvier, la Banque nationale suisse (BNS) annonce qu'elle renonce au taux plancher du franc face à l'euro, entraînant une forte hausse de sa valeur.
- ▶ **Septembre 2015** > application de la loi de la transparence sur le secret bancaire.
- ▶ **Octobre 2015** > élections fédérales suisses : le parti conservateur l'UDC arrive en tête avec 29,4 % des voix.
- ▶ **Décembre 2016** > mise en service du tunnel de base du Saint-Gothard, long de 57,1 km, soit le plus long tunnel ferroviaire du monde.
- ▶ **Mai 2017** > les Suisses votent à 58,2 % l'éloignement du nucléaire et son remplacement progressif par les énergies renouvelables.

Au tout début du XIII^e siècle, le pont du Diable ouvre la route du Saint-Gothard entre l'Italie et l'Allemagne et favorise le développement économique de trois cantons de Suisse centrale : Schwyz, Unterwald et Uri, par lesquels transitent les hommes et d'importants volumes de marchandises. Les Habsbourg s'inquiètent car avec les voyages des marchands circulent les idées qui ont contribué à l'émancipation de l'Italie du Nord, de l'Allemagne et des Flandres au XII^e siècle. Ils tentent alors d'accroître leur pouvoir sur les Waldstätten (cantons primitifs : Schwyz, Unterwald et Uri), lesquels réagissent en faisant intervenir l'Empereur. Celui-ci a un besoin impérieux de la route du Gothard et il les libère donc de la tutelle des Habsbourg en 1231 (Uri) et 1240 (Schwyz). Mais ce statut privilégié est rendu caduc par l'accession des Habsbourg au trône impérial, en la personne de Rodolphe, en 1273. Celui-ci respecte pourtant les engagements pris mais, à sa mort, en juillet 1291, les Waldstätten craignent que ses héritiers ne soient pas du même avis ; ils réagissent promptement et signent, le 1^{er} août 1291, le fameux pacte du Grütli, considéré comme l'acte de naissance officiel de la Confédération suisse. En fait, ce serment ne fait que confirmer des engagements d'assistance mutuelle effectifs depuis une vingtaine d'années et surtout ne remet pas en cause les obligations féodales des cantons vis-à-vis de l'Empereur ; on est donc bien loin d'une déclaration d'indépendance. Puisqu'on en est au chapitre « destruction de mythe », ajoutons qu'il est plus que douteux que Guillaume Tell ait eu un rôle quelconque dans cette signature.

La marche vers la Confédération

Conformément à l'état d'esprit suisse, c'est prudemment et par petites touches que les trois cantons vont affirmer leur indépendance. Par exemple, en soutenant systématiquement les adversaires des Habsbourg dans la conquête du trône impérial. C'est ainsi qu'ils obtiennent, en 1309 de Henri VII de Luxembourg, qu'ils ont aidé à monter sur le trône, le maintien de leurs privilèges et leur application au canton d'Unterwald. Évidemment, tout cela finit par exaspérer prodigieusement les Habsbourg, qui prennent prétexte d'une agression contre une abbaye placée sous leur protection pour mettre au pas les confédérés. Nous sommes en 1315. Malheureusement pour eux, les Habsbourg sont défaits à Morgarten, le 15 novembre, et les Waldstätten en profitent pour renforcer leur alliance par le pacte de Brunnen, le 9 décembre. Ce texte est davantage un acte de naissance de la Confédération que celui du Grütli puisque, à travers ses multiples renouvellements, c'est lui qui sera ratifié successivement par tous les cantons jusqu'en 1798. Double défaite pour

les Habsbourg, les Waldstätten victorieux vont cristalliser toutes les rancunes accumulées contre les Habsbourg, et de nombreux cantons se rallient à eux (Lucerne, Zurich, Glaris, Zoug, Berne) dans les quarante années qui suivent. Ainsi, l'alliance devient un véritable Etat, puissamment armé qui plus est. Tous ces cantons restent indépendants et la Confédération aurait peut-être disparu d'elle-même à force de dissensions, mais rien ne rapproche plus que d'avoir un ennemi commun, et les Habsbourg vont rendre un fier service à la Confédération naissante en jouant ce rôle jusqu'en 1389, date de la signature d'un accord de paix. Malgré cette victoire, la Confédération ne se sent pas encore en sécurité et va donc mettre à profit les deux siècles suivants pour renforcer son unité et ses défenses face à ses puissants voisins. Elle multiplie donc les annexions, par conquêtes ou par alliances, pour mettre en communication directe les cantons fondateurs et pour se garantir de frontières sûres : le Rhin au nord, les Alpes à l'est (conquête des Grisons) et au sud (Valais et Tessin).

L'unité du pays reste fragile, comme le montre l'affrontement entre Zurich et les autres cantons de 1436 à 1450. La Suisse poursuit donc sa politique de conquête : la fuite en avant pour éviter les luttes internes. Il faut dire aussi qu'elle dispose, grâce à son organisation militaire (service obligatoire de 16 à 60 ans), d'une force armée considérable. Elle s'allie donc avec le roi de France Louis XI, à la fin du XV^e siècle, pour détruire le duché de Bourgogne.

Mais son manque d'unité va permettre à la France de s'octroyer les territoires conquis, tandis que le partage du butin de guerre est à deux doigts de provoquer une nouvelle guerre civile. Elle est évitée par la médiation de l'ermite saint Nicolas de Flue. A cette époque, la situation n'est pas encore tout à fait stable et, comme c'est souvent le cas, le ciment va prendre dans l'adversité. Les Habsbourg arrivent en effet à nouveau à point nommé pour unifier la Suisse face au péril commun : Maximilien I^{er} déclenche la guerre de Souabe pour imposer une centralisation accrue au pays, toujours officiellement membre de son empire. En 1499, la paix de Bâle consacre sa défaite et la sortie de fait de la Confédération de l'Empire (entérinée en 1648, au traité de Westphalie). Forte de cette indépendance, la Suisse attire à elle de nouveaux cantons (Bâle, Schaffhausen et Appenzell). Sur sa lancée, le pays tente de conquérir de nouveaux territoires en Italie, mais François I^{er} l'arrête à Marignan. Secouée par cette défaite et par la crise morale de la Réforme, la Suisse entame alors sa politique de neutralité et recycle ses soldats en fournissant des mercenaires à la France, avec laquelle elle signe une paix perpétuelle en 1516.

Prémices de la Suisse et Serment du Grütli : extraits du pacte d'alliance et de défense réciproque

Un premier pacte fédéral d'alliance et de défense est signé en août 1291 par les représentants des cantons d'Uri, de Schwyz et d'Unterwald (centre de la Suisse actuelle, dit Suisse primitive). L'objectif n'était pas encore de construire une nation !

Le serment du Grütli est, quant à lui, conclu par une trentaine de rudes montagnards qui se réunissent dans la prairie de Grütli afin de se jurer assistance. Les deux pactes sont souvent confondus. Le pacte du Grütli est situé en 1307.

► En voici des extraits :

« Au nom du Seigneur, amen. C'est faire œuvre honorable et profitable au bien public que de confirmer dans leur état antérieur les pactes de sécurité et de paix. »

« Chacune des communautés a promis aux autres d'accourir si nécessaire, en toute circonstance, à leur aide, de leur prêter main-forte à ses frais, contre les assauts de personnes malintentionnées, de venger les torts qu'elles auraient subis ; chacune s'y est engagé formellement sous serment, renouvelant par le présent pacte leur ancienne confédération. »

Le temps de la Réforme

A partir du XVI^e siècle, la Réforme coupe le pays en deux, au terme d'un conflit parfois violent, et cette division religieuse entraîne une paralysie politique qui va durer trois siècles. Le Parlement (la diète), partagé, ne prend presque plus de décision importante et le lien fédéral est minimal. Cependant, si le pays s'est déchiré intérieurement pour des questions religieuses, il refuse de le faire avec le reste de l'Europe : il opte pour la neutralité pendant la guerre de Trente ans, neutralité consacrée en 1647 par le Défensional de Wil, qui réduit l'armée suisse à un contingent de 36 000 hommes, jugé suffisant pour protéger le territoire en cas de besoin. Malgré sa non-implication, la Suisse tire profit de la guerre : elle obtient la reconnaissance officielle de son indépendance au traité de Westphalie en 1648. La Réforme s'est répandue en Suisse surtout grâce à deux acteurs importants : Ulrich Zwingli, actif à Zurich à partir de 1523, et Jean Calvin, à Genève, que l'on nommera « la Rome du protestantisme », à partir de 1536. À Genève, le mur des Réformateurs dans le parc des Bastions rend hommage aux prédicateurs.

La Suisse indépendante

Si la Suisse est économiquement puissante, ses liens politiques distendus sont mis à mal par la Révolution française. Cette fois, la menace d'un ennemi commun ne suffit pas à unifier le pays et la Confédération est vaincue. Elle laisse la place à une « République helvétique une et indivisible » conçue sur ordre de la France et qui lui est entièrement subordonnée. Réquisitionnée, contrainte

de fournir des hommes, la Suisse sert aussi de champ de bataille entre les armées françaises et la coalition austro-russe. En 1803, Bonaparte, par l'acte de Médiation, fait rétablir le principe fédéral, autour de 19 cantons. Après 1815 et le traité de Vienne, la Suisse fait reconnaître son indépendance ainsi que sa neutralité et l'inviolabilité de son territoire. En politique intérieure, mais sous la pression internationale, le Parlement parvient, au terme de la Longue Diète de Zurich (avril 1814 – août 1815), à établir un Pacte fédéral autour d'une structure de 22 cantons. Conçu dans des conditions précaires, ce pacte subit les pressions des cantons dits de la « Régénération » et celles des radicaux, plus violents, dans leurs revendications et dans leurs actions, notamment anticléricales. L'affrontement entre conservateurs et radicaux parvient à son comble quand des radicaux organisent des expéditions armées contre Lucerne, canton conservateur. En réaction, celui-ci constitue, avec les cantons de Schwyz, Uri, Unterwald, Zoug, Fribourg et Valais, une alliance conservatrice, le Sonderbund : c'est le signal de la guerre civile.

Très brève (26 jours), celle-ci fait peu de victimes ; les cantons conservateurs sont mis au pas et réintègrent la Diète après paiement d'une indemnité. La guerre ayant provoqué une prise de conscience et mis en lumière la nécessité d'une réforme, les cantons adoptent, le 12 septembre 1848, la Loi fondamentale de la Confédération suisse, qui les engage sur le chemin d'un vrai fédéralisme : la Suisse cesse d'être un simple amalgame d'Etats indépendants et les cantons abandonnent à un Etat fédéral de réels pouvoirs (affaires étrangères, douanes,

postes, monnaies avec la création du franc suisse, poids et mesures). C'est la naissance de l'actuelle structure politique de la Suisse. Sur le plan international, la Suisse réaffirme sa neutralité par la création de la Croix-Rouge internationale en 1863 et la signature de la Convention de Genève en 1864. La Suisse se consacre surtout à son développement économique, grâce à la liberté accordée à l'industrie et au commerce par la Constitution et à la suppression des droits de douanes intercantonaux. A partir de la seconde moitié du XIX^e siècle, la construction d'un réseau ferroviaire particulièrement dense et la mise en valeur du potentiel hydroélectrique permettent le développement de l'industrie et des échanges commerciaux, autour de pôles comme l'horlogerie, les machines-outils et la chimie.

La Suisse contemporaine et neutre

La Première Guerre mondiale divise le pays mais la neutralité résiste. Economiquement, la Suisse est ébranlée par deux premières crises en 1921 et en 1922, puis par la crise mondiale de 1929. A la veille de la Seconde Guerre mondiale, la Suisse réussit à s'y préparer. L'armée, dirigée par le général Henri Guisan, est positionnée à la frontière et le rationnement permet à la population de vivre correctement. Durant toute la guerre, la Suisse affiche sa neutralité. En 1940 cependant, à la suite de la défaite française, les forces de l'Axe entourent le pays et certains discours promeuvent la nécessité de traiter avec l'Allemagne et l'Italie. Le 25 juillet 1940, dans son Rapport du Grütli, le général Guisan affirme clairement la volonté du pays de se défendre. Il conçoit alors la stratégie du « Réduit national », qui consiste à former une forteresse dans les Alpes. Toutefois, après 50 ans de cette version officielle de neutralité, une facette moins glorieuse est mise au jour en 1996. Si la majorité du peuple suisse a soutenu les Alliés et si la Suisse a accueilli plus de réfugiés juifs que tout autre pays, ainsi que de nombreux soldats français et polonais, certains membres du gouvernement semblent avoir acheté la tranquillité de leur pays. Des milliers de juifs sont refoulés à la frontière (fameux tampon « J » sur le passeport) et la collaboration économique avec l'Allemagne et l'Italie va bon train. Plusieurs industriels et banquiers suisses se seraient enrichis en confisquant les biens juifs, en fournissant à l'Allemagne la technologie de pointe dont elle avait besoin et en blanchissant l'or volé dans les pays occupés (la Suisse est le seul pays neutre à avoir accepté de racheter cet or, ouvrant ainsi aux Allemands un crédit sans lequel ils n'auraient pu poursuivre leur effort de guerre). L'excellent documentaire de

la Télévision suisse romande (qui a fait couler beaucoup d'encre après sa diffusion) *L'Honneur perdu de la Suisse*, réalisé par Daniel Monnat en 1997, raconte fort bien cet épisode peu glorieux.

Des années 1950 aux années 1990

Après les années difficiles de la crise économique et de la guerre, la prospérité des années 1950 à 1975 transforme la vie des Suisses : voitures, loisirs, télévision, supermarchés, etc. La période de l'après-guerre en Suisse se caractérise aussi par une volonté de renforcer les aides sociales pour le peuple. En 1946, l'assurance vieillesse et survivants (RAVS) est établie, garantissant une retraite à tout le monde, et est renforcée en 1972 par le système des trois piliers : prévoyance sociale, prévoyance professionnelle et prévoyance individuelle. En 1959, lors de l'élection du nouveau Conseil fédéral, est introduite une nouvelle distribution, dite « la formule magique » : deux sièges au parti radical, au parti démocrate-chrétien et au parti socialiste ; et un siège au parti agrarien (aujourd'hui Union démocratique du centre, ou UDC). Dans les relations internationales, la Suisse garde longtemps sa place en dehors de l'ONU et de l'OTAN, et revendique une neutralité stricte. Elle devient membre du Conseil de l'Europe en 1963 et de l'Association européenne de libre-échange en 1960, créée comme un contrepoids à la CEE initiale. La Question jurassienne demandant la désunion des zones bernoises francophones et la constitution d'un 23^e canton est au cœur des débats à la fin des années 1960. La création du 23^e canton est votée par le peuple le 24 septembre 1978. La Question jurassienne a eu des retombées au-delà de ses propres frontières. Elle a amené la Suisse à se questionner sur ses minorités et sur l'état de son fédéralisme. A cette époque, la Suisse est, avec un taux de chômage inférieur à 3 %, le pays le plus florissant du monde. Au moment où le communisme s'effondre, au début des années 1990, la Suisse doit cependant faire face à une importante crise économique : le chômage monte à plus de 6 %. Malgré ces troubles, l'épargne helvétique est importante, le pays possède une industrie robuste et les espaces bancaires y sont très étendus. Les villes de Zurich et Genève sont aujourd'hui des places financières mondiales. En décembre 1992, le peuple suisse refuse l'adhésion à l'Espace économique européen (EEE). Lors de cette votation déterminante pour l'avenir de la Suisse et de l'Union européenne, le parti populiste du milliardaire Christoph Blocher, l'UDC, gagne du terrain. Le non à l'EEE a été l'occasion pour les Suisses de rappeler qu'ils jugeaient l'Union européenne incompatible avec leur démocratie directe et avec certains secteurs-clés de leur économie. Cependant, les négociations avec Bruxelles se poursuivent.



L'ONU.

Les années 2000

Un nouveau cap est franchi le 20 mai 2000 : les Suisses acceptent à 67,5 % les accords bilatéraux avec l'Union européenne, permettant entre autres la libre-circulation des personnes au sein des 15 pays européens.

Et, en 2002, la Suisse adhère à l'ONU. En 2003, les espoirs politiques de la « formule magique » sont bouleversés, puisque l'UDC (parti d'extrême droite) arrive en tête des élections législatives. Cinq ans après, même chose : après une campagne législative agressive et xénophobe, les élections fédérales renforcent de nouveau la présence de l'UDC au Conseil national avec 29 % des voix. Cette progression de l'UDC pourrait également se confirmer aux prochaines élections fédérales d'octobre 2011. Mais, même si ce parti prône une Suisse souveraine, gérant ses propres intérêts loin de Bruxelles, ces dernières années auront été marquées par une ouverture du pays et le renforcement des accords bilatéraux avec l'UE. Ainsi, en 2006, la loi fédérale sur la collaboration avec les Etats d'Europe de l'Est est acceptée par la population. En décembre 2008, la Confédération passe un nouveau cap en signant l'entrée en vigueur de l'accord Schengen/Dublin. Cet accord doit permettre à la Suisse de participer à l'espace de liberté, sécurité, justice (Schengen) et de coopération en matière d'asile (Dublin). Et en février 2009, les Suisses

approuvent l'extension à la Bulgarie et à la Roumanie des accords de libre circulation des travailleurs entre l'UE et la Confédération. Ce « oui » massif (59,6 %) semble encourager le rapprochement entre UE et Confédération. En 2009-2010, la Confédération helvétique n'aura jamais fait autant parler d'elle. Côté économie, elle enchaîne les affaires d'évasion fiscale de clients américains de la banque suisse UBS, puis celles de Français, dont certains seront dénoncés par un ancien employé de la banque britannique HSBC, et enfin d'Italiens et d'Allemands. Sous la pression des gouvernements étrangers, la Suisse fait profil bas et le secret bancaire se réduit. Côté société, l'arrestation du cinéaste Roman Polanski fin septembre 2009, sous le coup d'un mandat d'arrêt américain datant de 1978, fait scandale. En novembre 2009, l'adoption par le peuple d'une loi contre la construction de nouveaux minarets fait la une de tous les médias internationaux.

La Suisse aujourd'hui

Aujourd'hui, la Confédération suisse fait partie des pays les plus performants du monde. Fin 2014, alors que la Chine prenait la tête de la liste des pays ayant le plus gros PIB (parité de pouvoir d'achat), devant les Etats-Unis, la Suisse occupait toujours la quatrième position. Et la croissance économique de la puissance helvète se poursuit, le franc se renforce. Devant cette santé économique incroyable, la Suisse attire beaucoup de candidats à l'immigration qui rêvent de décrocher un travail, notamment les Français frontaliers, de plus en plus nombreux. En mars 2018, 2 063 428 étrangers vivaient en Suisse, parmi lesquels 1 412 292 (68,4 %) étaient des citoyens de l'UE/AELE et 651 136 des ressortissants d'Etats tiers. Le taux de chômage reste un des plus bas d'Europe, il s'est établi en moyenne à 2,6 % en 2018. Malgré son besoin de main-d'œuvre pour poursuivre son développement, l'heure est au protectionnisme, et même au conservatisme. La Suisse a voté ses dernières années une série de lois visant à réduire l'immigration à ses frontières, et a élu en 2015, l'UDC, un parti très conservateur et populiste qui fait campagne sur la stigmatisation des musulmans et des étrangers. Notamment des travailleurs européens, responsables pour le parti des bouchons routiers, des trains bondés aux heures de pointe, de la pénurie de logements et du mitage du territoire.

La fameuse loi sur la transparence sur le secret bancaire signée par Berne lors de la convention de l'OCDE sur l'entraide en matière fiscale, est une véritable révolution feutrée dans les salons bancaires suisses. Elle met fin au secret bancaire, étape importante dans la lutte contre l'évasion fiscale qui concerne les banquiers helvètes.

POLITIQUE ET ÉCONOMIE

L'organisation du pouvoir politique en Suisse s'articule autour d'un système fédéral composé de 26 cantons, subdivisés eux-mêmes en communes. La Constitution fédérale confère la souveraineté au peuple. Depuis la naissance de ce système, en 1848, l'organisation politique repose sur deux piliers qui, au premier abord, semblent contradictoires : un système politique

libéral, favorisant les libertés aussi bien individuelles qu'économiques, et un système de solidarité pour une intégration de tous les citoyens, issus de tous les courants politiques et sociaux, au sein de la communauté. Ces deux principes constituent le pilier de la Suisse et un facteur indéniable de stabilité et de cohésion intérieure.

POLITIQUE

Aux élections parlementaires de 2015, c'est le parti de droite ultra conservateur qui a obtenu le plus de voix. Sur les 200 sièges du Conseil national, l'UDC en a rafflé 65, devant le Parti Socialiste Suisse (PSS) qui en a obtenu 43, le Parti Libéral Radical (PLR) et ses 33 sièges, le PDC (Parti Démocrate-Chrétien) avec 27 sièges et les Verts avec 11 sièges. Les prochaines élections auront lieu en octobre 2019.

Organisation du gouvernement fédéral

Le gouvernement fédéral a des pouvoirs spécifiques, concernant l'armée ou la politique étrangère par exemple. Sept personnes, élues par le Parlement (l'Assemblée fédérale) pour une période indéterminée, le dirigent. Les décisions sont prises collégialement, le consensus étant plus important que les alliances politiques. Il s'agit d'un système de concordance. Il y a séparation des pouvoirs entre législatif (l'Assemblée fédérale), exécutif (le Conseil fédéral) et judiciaire (les Tribunaux fédéraux).

L'Assemblée fédérale ou Parlement (pouvoir législatif)

L'Assemblée fédérale est composée de deux Chambres : le Conseil national et le Conseil des Etats. Ces deux Chambres possèdent les mêmes compétences et l'on désigne donc le système suisse comme celui du « bicaméralisme parfait ». Chaque conseil doit élire, pour un an, l'un de ses membres à la présidence, un autre à la première vice-présidence et un troisième à la seconde vice-présidence.

► **Le Conseil national** représente le peuple. Il est composé de 200 conseillers nationaux (députés) élus au suffrage proportionnel tous les quatre ans. Chaque canton constitue une

circonscription électorale qui élit au moins un député, même si sa population est inférieure à la moyenne nationale d'habitants (actuellement de 36 000) pour un siège.

► **Le Conseil des États** représente les cantons. Il compte 46 conseillers aux Etats répartis à raison de deux sièges pour chacun des 20 cantons et d'un siège pour chacun des six anciens demi-cantons. Le mode de désignation des conseillers est déterminé par la législation de chaque canton.

Le Conseil fédéral (pouvoir exécutif)

Le pouvoir exécutif est représenté par le Conseil fédéral, formé de 7 membres (les conseillers fédéraux), élus pour 4 ans par l'Assemblée fédérale, qui, en règle générale, reconduit les candidats sortants si ces derniers désirent poursuivre leurs fonctions. Chaque conseiller fédéral préside l'un des sept départements fédéraux qui correspondent aux ministères français. La présidence du Conseil fédéral est assurée par le président de la Confédération, élu également par l'Assemblée fédérale pour un an. Son rôle est principalement symbolique et médiatique. Traditionnellement, les conseillers fédéraux remplissent les fonctions de président chacun à leur tour, selon leur ancienneté. En 2019, la présidence de la Confédération est assumée par Ueli Maurer (élu pour une année).

Les Tribunaux fédéraux (pouvoir judiciaire)

Le Tribunal fédéral, dont le siège est à Lausanne, est l'autorité judiciaire suprême de la Confédération. Il est accompagné du Tribunal pénal fédéral et du Tribunal administratif fédéral. Par ailleurs, chaque canton possède son propre système judiciaire dont les tribunaux statuent, en règle générale, dans tous les domaines.

Partis

Les partis politiques sont nombreux en Suisse, mais il faut distinguer les partis gouvernementaux de ceux qui fonctionnent à l'échelle du canton, voire des partis temporairement créés lors d'une votation (ou scrutin). Les partis gouvernementaux sont le PS (Parti socialiste), le PDC (Parti démocrate-chrétien), le PRD (Parti radical-démocratique) et l'UDC (Union démocratique du centre) qui représentent, à eux quatre, environ 80 % des électeurs. Ces partis étant tous de taille modeste, il n'existe pas de réelle force d'opposition en Suisse.

Structure cantonale

Les 26 cantons ont chacun leurs propres Constitution, Parlement, gouvernement et tribunaux. La Constitution est susceptible de modification si le peuple le demande. Un certain nombre de domaines sont gérés uniquement au niveau cantonal, comme l'éducation (excepté les écoles et universités fédérales), la santé, l'aide sociale, l'organisation de la justice, la police, les transports ainsi que les impôts et les taxes. Ainsi, un professeur formé dans le canton de Genève ne peut pas exercer dans le canton de Vaud. Ils ne délèguent guère au gouvernement fédéral que la Défense, les Douanes, les Affaires étrangères et les grandes infrastructures comme les chemins de fer et la construction des autoroutes. Au niveau administratif, le Parlement, appelé Grand Conseil, est composé de 150 députés, et le gouvernement, dit Conseil d'Etat, est composé de sept membres, portant le titre de conseillers d'Etat et élus pour cinq ans.

Les cantons

La Suisse est divisée en 26 cantons, eux-mêmes subdivisés en communes. Voici quelques caractéristiques de ces différents cantons. Source : www.bfs.admin.ch

Appenzell Rhodes-Extérieures (AR)

- **Superficie** : 243 km².
- **Population** : 55 178 hab.
- **Langue la plus parlée** : allemand 91,2 %.

Appenzell Rhodes-Intérieures (AI)

- **Superficie** : 173 km².
- **Population** : 16 105 hab.
- **Langue la plus parlée** : allemand 92,9 %.

Argovie (AG)

- **Superficie** : 1 403,7 km².
- **Population** : 670 988 hab.
- **Langue la plus parlée** : allemand 87,1 %.

Bâle-Campagne (BL)

- **Superficie** : 517,5 km².
- **Population** : 288 660 hab.
- **Langue la plus parlée** : allemand 87,2 %.

Bâle-Ville (BS)

- **Superficie** : 37,1 km².
- **Population** : 199 9450 hab.
- **Langue la plus parlée** : allemand 79,3 %.

Berne (BE)

- **Superficie** : 5 958,9 km².
- **Population** : 1 031 000 hab.
- **Langue la plus parlée** : allemand 84 %.

Fribourg (FR)

- **Superficie** : 1 670,8 km².
- **Population** : 315 074 hab.
- **Langue la plus parlée** : français 63,2 %.

Genève (GE)

- **Superficie** : 246 km².
- **Population** : 500 000 hab.
- **Langue la plus parlée** : français 75,8 %.

Glaris (GL)

- **Superficie** : 685,2 km².
- **Population** : 40 349 hab.
- **Langue la plus parlée** : allemand 85,8 %.

Grisons (GR)

- **Superficie** : 7 105,2 km².
- **Population** : 197 888 hab.
- **Langue la plus parlée** : allemand 68,3 %.

Jura (JU)

- **Superficie** : 838,6 km².
- **Population** : 73 290 hab.
- **Langue la plus parlée** : français 90,0 %.

Lucerne (LU)

- **Superficie** : 1 493,5 km².
- **Population** : 406 506 hab.
- **Langue la plus parlée** : allemand 88,9 %.

Neuchâtel (NE)

- **Superficie** : 803,1 km².
- **Population** : 177 964 hab.
- **Langue la plus parlée** : français 85,3 %.

Nidwald (NW)

- ▮ **Superficie** : 276,1 km².
- ▮ **Population** : 42 969 hab.
- ▮ **Langue la plus parlée** : allemand 92,5 %.

Obwald (OW)

- ▮ **Superficie** : 490,5 km².
- ▮ **Population** : 37 575 hab.
- ▮ **Langue la plus parlée** : allemand 92,3 %.

Schaffhouse (SH)

- ▮ **Superficie** : 298,5 km².
- ▮ **Population** : 80 769 hab.
- ▮ **Langue la plus parlée** : allemand 87,6 %.

Schwytz (SZ)

- ▮ **Superficie** : 908,3 km².
- ▮ **Population** : 155 863 hab.
- ▮ **Langue la plus parlée** : allemand 89,7 %.

Soleure (SO)

- ▮ **Superficie** : 790,7 km².
- ▮ **Population** : 269 441 hab.
- ▮ **Langue la plus parlée** : allemand 88,8 %.

St-Gall (SG)

- ▮ **Superficie** : 2 025,6 km².
- ▮ **Population** : 502 552 hab.
- ▮ **Langue la plus parlée** : allemand 88,4 %.

Tessin (TI)

- ▮ **Superficie** : 2 812,5 km².
- ▮ **Population** : 354 375 hab.
- ▮ **Langue la plus parlée** : italien 88,8 %.

Thurgovie (TG)

- ▮ **Superficie** : 990,9 km².
- ▮ **Population** : 270 709 hab.
- ▮ **Langue la plus parlée** : allemand 89,4 %.

Uri (UR)

- ▮ **Superficie** : 1 076,6 km².
- ▮ **Population** : 36 145 hab.
- ▮ **Langue la plus parlée** : allemand 93,3 %.

Valais (VS)

- ▮ **Superficie** : 5 224,5 km².
- ▮ **Population** : 339 176 hab.
- ▮ **Langue la plus parlée** : français 67,8 %.

Vaud (VD)

- ▮ **Superficie** : 3 212,1 km².
- ▮ **Population** : 784 822 hab.
- ▮ **Langue la plus parlée** : français 83,4 %.

Zoug (ZG)

- ▮ **Superficie** : 238,8 km².
- ▮ **Population** : 123 948 hab.
- ▮ **Langue la plus parlée** : allemand 82,5 %.

Zurich (ZH)

- ▮ **Superficie** : 1 728,8 km².
- ▮ **Population** : 1 487 969 hab.
- ▮ **Langue la plus parlée** : allemand 82,2 %.

Un système de milice

Les députés fédéraux n'exercent pas tous leur mandat comme un métier, mais en plus de leur activité professionnelle. Ils ne perçoivent donc pas un salaire mais une indemnité. Les avantages : l'absence de clans politiques, la proximité de la population et une plus grande diversité parmi les dirigeants. C'est également l'un des systèmes parlementaires les moins chers de l'Organisation de coopération et de développement économiques, ou OCDE. Ce système comprend aussi certains inconvénients, comme un plus grand taux d'absentéisme et des difficultés à mener de front activité professionnelle et investissement politique.

La démocratie directe

La particularité du système politique suisse est la démocratie directe. Ainsi, les citoyens sont appelés à voter tous les trois mois sur des sujets précis, comme une nouvelle loi sur l'immigration, sur les allocations sociales, etc. Les décrets sont généralement pris par les élus, mais n'importe qui a le droit de contredire ces décisions et de lancer un référendum populaire. En effet, en Suisse, les citoyens disposent de deux instruments qui leur permettent d'agir sur un acte décidé par l'État.

▮ **Le référendum**, qui peut être facultatif ou obligatoire. Le référendum facultatif permet de discuter une loi votée par l'Assemblée fédérale. A cet effet, 50 000 signatures doivent être réunies dans une période de 100 jours. Le référendum obligatoire exige quant à lui nécessairement une consultation populaire dans les cas prévus par la Constitution fédérale. Il suppose la double majorité de la population et des cantons.

▮ **L'initiative populaire**, qui est le droit d'une fraction du corps électoral de déclencher une procédure permettant l'adoption, la révision ou l'abrogation d'une disposition constitutionnelle, à condition de réunir 100 000 signatures.

Le vote des femmes

Pourquoi donner le droit de vote aux femmes ? Telle est la question que les Suisses se sont longtemps posée. Se basant sur des arguments des plus saugrenus, la majorité masculine suisse a refusé les requêtes exprimées en faveur du droit de vote des femmes. Peu importe si les Néo-Zélandaises l'ont obtenu en 1893 et si la majorité des Européennes l'ont obtenu dès la fin de la Première Guerre mondiale. Quand

cette question a été soumise en 1959 à la population – c'est-à-dire à la moitié masculine d'entre elle – comme l'exigeait la Constitution suisse, les deux tiers ont rejeté la recommandation du Parlement. Ce n'est que le 5 février 1971, sous l'initiative du comité d'action « Oui aux femmes », que les Suissesses ont été autorisées légalement à prendre part à la vie politique... et les habitantes du canton d'Appenzell-Rhodes Intérieures ont dû attendre novembre 1990 !

ÉCONOMIE

Si la Suisse manque de ressources naturelles, son économie n'en reste pas moins un modèle de dynamisme et le pays est au nombre des plus riches au monde. Les taux de chômage et d'inflation y sont particulièrement bas. Classée au 4^e rang des pays au plus fort PIB par habitant, la Suisse met en avant ses spécialités de haute qualité et ses puissances productives très compétentes et compétitives.

Principales ressources

Le secteur agricole

L'agriculture et la sylviculture occupent 3,4 % de la population active et représente 0,7 % du PIB de l'économie suisse. La production totale de l'agriculture suisse s'élève à 10,6 milliards de francs en 2018. C'est une hausse de 2,7 % par rapport à 2017, portée par le vin, les fruits et le lait.

Source : Office fédéral de la statistique (OFS).

Un secteur industriel

Il représente 26,8 % du PIB et emploie 23,4 % de la population. L'industrie pharmaceutique chimique et mécanique, ainsi que l'horlogerie représentent les principaux pôles industriels de la Suisse, avec l'agro-alimentaire (Nestlé). Le bassin industriel de la chaux des Fonds est particulièrement connu pour abriter les marques et sous-traitant automobiles et de l'horlogerie. On peut citer les marques de luxe Breitling, Chopard, Patek Philippe, Rolex, Swatch ou Vacheron Constantin qui rapportent beaucoup d'argent au pays.

Un secteur pharmaceutique de pointe

La Suisse figure parmi les plus grands producteurs de produits pharmaceutiques. La ville de Bâle est un pôle chimique et pharmaceutique avec les groupes Roche, Novartis et Syngenta principalement. En près de vingt

ans, le nombre d'employés a plus que doublé. Le secteur représente 3,5 % du PIB du pays et se situe à cet égard au 2^e rang national, juste derrière l'industrie des machines, qu'elle tend à rattraper. Depuis 1990, la part des exportations pharmaceutiques à l'ensemble des exportations a connu une croissance spectaculaire, passant de 10 % en 1990 à 26,3 % en 2006 et 38,3 % en 2010. Et ce n'est pas fini ! Avec cette croissance fulgurante, l'industrie pharmaceutique s'est imposée comme l'un des principaux moteurs du secteur exportateur suisse.

Un secteur tertiaire très développé

La plupart des salariés travaillent pour le secteur tertiaire. La progression dans ce domaine est surtout due à la force du système éducatif, du système de santé, des activités financières, des assurances, des transports ainsi que des entreprises dites de conseils. En 2016, le secteur des services regroupait 73,5 % de la population active et représente 72,5 % du PIB. Aux côtés des multinationales qui représentent 10 % de la population active, le secteur tertiaire parvient à maintenir plus de 2,5 millions d'emplois.

Les exportations

La Suisse excelle également en matière d'exportations et maintient ainsi sa réputation d'actrice sur le plan international. Le commerce extérieur est le principal acteur du PIB du pays. Dans certains secteurs, plus de 90 % des biens et services sont exportés. C'est vers l'Europe que la Suisse exporte le mieux ses produits, principalement les montres, le chocolat et le fromage, ainsi que la chimie et l'industrie pharmaceutique qui constituent 60 % des exportations totales.

Les ressources humaines

Nouveau secteur actif dans l'économie suisse, la gestion des ressources humaines devient très compétitive. À défaut de posséder des ressources naturelles – excepté l'énergie hydro-

électrique – la richesse économique de la Suisse dépend avant tout de ses ressources humaines basées sur la réputation de sa main-d'œuvre qualifiée, de l'apport des ouvriers étrangers qui occupent jusqu'au quart des emplois ; des conditions sociales caractérisées depuis 1937 par « la paix du travail » qui évite les grèves ; du contexte financier (secret bancaire) ; de la neutralité politique. De nombreuses compagnies internationales ont établi leurs départements de gestion du personnel à Genève. Ce changement est dû au fait que la Suisse offre un environnement social stable et un taux de fiscalité modéré. Le droit suisse en matière d'emploi peut également sembler plus flexible pour les employeurs de l'Union européenne.

Un secteur bancaire exceptionnel

Le secteur bancaire génère presque 10 % du produit intérieur brut (PIB) de la Suisse et crée de nombreux emplois. Il représente ainsi une branche essentielle de son économie. Toutefois, après avoir connu une importante croissance dans les années 1980 et 1990, il connaît une entrée difficile dans le XXI^e siècle et doit faire face à la crise mondiale à partir du milieu de l'année 2008. Les deux grandes banques sont Crédit Suisse et UBS, qui se partagent plus de 50 % du total des bilans. Apparaissent ensuite les banques étrangères et les banques cantonales, ainsi que les banques régionales et les caisses d'épargne. Les banques Raiffeisen, troisième groupe bancaire du pays, détiennent le réseau d'agences le plus dense, mais possèdent un statut particulier puisqu'elles fonctionnent comme des coopératives. Enfin, les banquiers privés comptent parmi les plus anciens établissements de Suisse et sont spécialisés dans la

gestion de fortune pour la clientèle privée et institutionnelle. Et puisque nous sommes au pays des banques, il apparaît presque logique que les grands magasins comme Migros ou Coop proposent eux aussi des services bancaires à leurs clients !

Ce secteur n'est cependant pas sans alimenter des polémiques sur la scène internationale. En 2016 est entrée en application, la loi de la transparence sur le secret bancaire que Berne a signé lors la convention de l'OCDE sur l'entraide en matière fiscale qui doit mettre fin au secret bancaire. Une révolution feutrée dans les bureaux des banques suisses pour contribuer à la lutte contre l'évasion fiscale mondiale.

Place du tourisme

La Suisse est l'un des pionniers du tourisme. Située au cœur de l'Europe, c'est une terre de passage millénaire qui dispose d'un potentiel naturel évident. Elle a par ailleurs bénéficié d'excellents « publicitaires » avec tous les auteurs romantiques qui se sont laissé bercer, surtout aux XVIII^e et XIX^e siècles, par ses paysages de lacs et de montagnes. Les Suisses étant très compétents en matière d'organisation, il n'en fallait pas plus pour faire du tourisme l'un des secteurs majeurs de l'économie, en termes d'emplois, de recettes et de devises. Aujourd'hui, le tourisme constitue un secteur économique important du pays. Néanmoins le secteur traverse une grave crise en raison du franc très fort et des prix exorbitants pour les non-Suisses. En conséquence, 45 % des touristes sont... Suisses ! Près de 40 % sont Européens : Allemand d'abord, mais aussi Anglais, et Français. On note également des Américains, Chinois et Japonais.

Tourisme suisse : quelques chiffres

Sources : Office fédéral de la statistique, Union des transports publics, Office fédéral de l'aviation civile, Gastrosuisse 2017.

- ▶ **Recettes totales du tourisme suisse** : 46,7 milliards de CHF.
- ▶ **Réseau de transports publics** : 27 993 km, 25 503 gares et arrêts de bus.
- ▶ **Passagers dans les avions** : 54 911 905 et 467 263 vols.
- ▶ **Valeur ajoutée brute** : 16,9 milliards de CHF.
- ▶ **Restaurants** : 29 022 et 8 009 apprenants.
- ▶ **Recettes provenant des touristes étrangers en Suisse** : 16 milliards de CHF.
- ▶ **Nuitées hôtelières** : 37 392 740, soit 2 nuits = durée moyenne de séjour.
- ▶ **Nombre d'hôtels et d'établissements de cure** : 4 878, soit 275 203 lits d'hôtel.
- ▶ **Une des plus importantes branches exportatrices de Suisse** : 4,4 % des recettes d'exportation.

POPULATION ET LANGUES

© PHILIPPE GUERSAN - AUTHOR'S IMAGE



Rue du Bourg à Lausanne.

Démographie

La Suisse, à l'image de la majorité des pays occidentaux, voit sa population vieillir. Si la population suisse accroît son nombre en dépit de la diminution des naissances, c'est exclusivement grâce à l'apport démographique des étrangers résidant sur le territoire. En 2017, l'espérance de vie, qui ne cesse de progresser en Suisse, championne en la matière, était de 85,4 ans pour les hommes et de 81,4 pour les femmes, selon les données publiées par l'Office fédéral de la statistique (OFS). C'est dans le Tessin et l'Arc jurassien, ainsi que dans les grandes villes, que les Suisses vivent le plus longtemps.

Population étrangère

La Suisse est incontestablement une terre d'accueil. Le nombre d'étrangers résidant en Suisse est de l'ordre de 22,9 % par rapport à la population totale. En 2017, la population résidente étrangère, comprenant tous les titulaires d'autorisation de résidence représente 2 126,4 million d'habitants en grande majorité d'origine européenne. La plus grande communauté étrangère de Suisse est formée par les Italiens (14,9 % de la population étrangère totale), suivis des ressortissants de l'Allemagne (14,3 %), du Portugal (12,5 %), de la France (6,2 %), du Kosovo (5,2 %), d'Espagne (3,9 %), Serbie (3,1 %) de la Turquie

(3,2 %). Près d'un quart des étrangers vivant en Suisse sont nés et ont grandi dans le pays. Malgré la forte augmentation des naturalisations, un faible nombre des ressortissants étrangers en Suisse obtiennent la nationalité.

Langues

La Suisse reconnaît quatre langues nationales qui en pratique ne représentent que 92 % de la population : 62,6 % des Suisses parlent allemand, 22,9 % français, 8,2 % l'italien et 0,5 % le romanche. Les dialectes couvrent les 8 % restants. Le romanche a émergé de celles-ci pour accéder au rang de langue nationale par la pression politique de la Ligue romanche, en 1938. Une reconnaissance peut-être un peu exagérée pour une langue en fait divisée en cinq dialectes, ce qui limite l'établissement d'une véritable identité culturelle romanche. Les frontières linguistiques sont floues, chaque langue compte plusieurs variantes selon les régions, bref tout ça est loin d'avoir la rigueur d'une montre suisse. On ne peut pas dire que cela facilite la communication entre les différents cantons, parfois plus proches des pays voisins de langue commune que des autres cantons suisses. L'obligation scolaire d'apprendre au moins une des autres langues nationales est insuffisante ; l'anglais est considéré comme plus utile.

MODE DE VIE

Religion

En Suisse, selon les statistiques de la Confédération, fin 2016, les groupes confessionnels les plus importants parmi la population résidente permanente âgée de 15 ans ou plus étaient l'Eglise catholique romaine (37,2 %) et l'Eglise réformée évangélique (25 %). S'ajoutent 5,1 % de membres des communautés islamiques et 0,2 % des communautés juives. La part des personnes sans appartenance religieuse atteint 24 %. Comme dans tous les pays occidentaux, on observe une baisse de la pratique religieuse et des croyances.

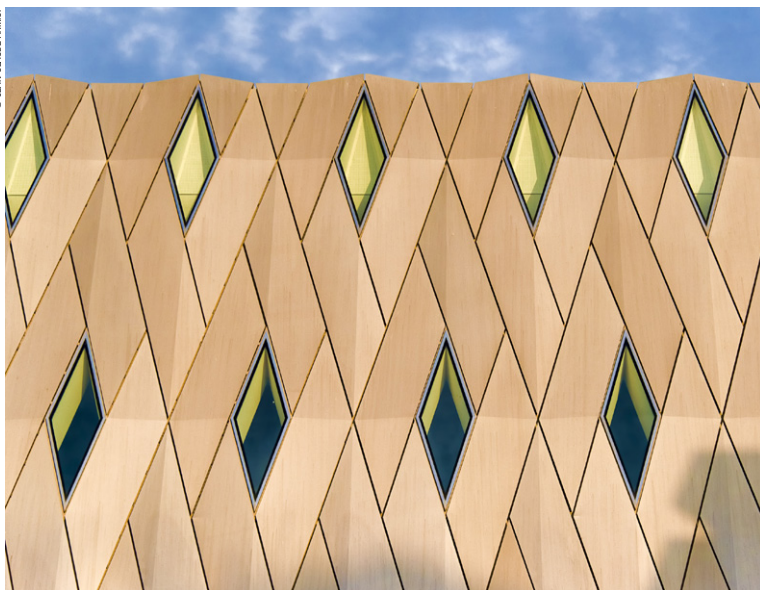
Cela n'empêche pas que le catholicisme romain et le protestantisme ont joué un rôle important dans la formation de la Suisse moderne et dans la façon dont les Suisses se voient. Majoritaire en Suisse, avec plus de 3 millions de personnes, l'Eglise catholique romaine est bien évidemment très largement représentée dans le pays. Elle est dominante dans les cantons ruraux et dans les villes ayant accueilli dans les années 1970 l'immigration de l'Europe du Sud. Parmi les cantons fortement catholiques figurent Uri (à plus de 90 %), Schwyz, Nidwalden et Obwalden, ceux-là même qui prêtèrent serment à la Confédération en 1291, fondement de la Suisse moderne.

En se rassemblant à cette époque, ils ont pu affirmer aux yeux des puissances extérieures leur droit ancestral à disposer d'eux-mêmes et

à se gouverner librement. De nos jours, ce sont ces mêmes régions qui, lors des votes, sont le plus violemment contre tout changement qui pourrait à leur avis rapprocher la Suisse de ses voisins et menacer sa neutralité. Par ailleurs, la Suisse a abrité deux des personnages clés de la Réforme protestante qui a traversé l'Europe au XVI^e siècle : Ulrich Zwingli et Jean Calvin. A l'échelle du pays, ce sont les cantons ruraux les plus riches et les villes où se sont ensuite développés des centres industriels qui ont adopté la nouvelle religion. Genève en particulier est devenue une des places fortes du protestantisme et un havre pour les réfugiés, dont Calvin fuyant l'oppression des pays catholiques. Ces réfugiés ont ensuite largement contribué à la vie économique et intellectuelle du pays. Les protestants valorisent rationalisme et dur labeur, et considèrent l'aisance financière comme une récompense de Dieu, éthique qui a permis de poser les fondements de la prospérité suisse moderne. La Constitution de 1848, créant l'Etat suisse fédéral tel que nous le connaissons aujourd'hui, a été conçue par des radicaux protestants qui pensaient qu'une plus grande centralisation était essentielle au développement de l'économie industrialisée. L'Etat fédéral a frappé une monnaie unique en remplacement des diverses monnaies cantonales et a fait disparaître les barrières qui handicapaient le commerce intérieur.



La cathédrale de Fribourg.



Façade du MEG à Genève.

Aujourd'hui, l'Eglise protestante représente la deuxième Eglise du pays en rassemblant plus de 2,7 millions de fidèles. Les rives du lac Léman accueillent depuis presque deux siècles de nombreux chrétiens orthodoxes, en particulier des Russes. Ils représentent aujourd'hui 2,3 % de la population en Suisse.

Les Suisses sont des lève-tôt

Dans la plupart des villes suisses, les rues s'animent dès 7h, voire 6h. Le rythme de vie semble strictement organisé et la ponctualité est de rigueur. Il n'est pas rare de voir des employés à leur bureau à 7h30 mais, du coup, ils en repartent vers 16h ou 17h. Ce qui laisse du temps pour les activités extra-professionnelles ainsi que pour les courses dans les magasins... qui ferment à 18h et parfois à 16h30-17h le samedi. Cela surprend d'ailleurs plus d'un touriste de voir les rues désertes pour tout le reste du week-end. En général, la nature étant toute proche, les citadins ont le plus souvent quitté la ville pour des balades en montagne, des baignades dans le lac ou pour les pistes de ski en hiver...

Respect des règles

En général, les Suisses respectent scrupuleusement les règles admises dans la société : patience exemplaire du piéton qui attend l'autorisation de traverser la chaussée, mise des

papiers dans la poubelle et non pas dans le caniveau et encore moins sur le trottoir, excréments des animaux domestiques ramassés par les propriétaires à l'aide de sacs prévus à cet effet... Ceux qui ne respectent pas ces règles sont aussitôt sanctionnés par des amendes, dont le montant aide à changer de comportement. Et les lettres de rappel à l'ordre sont tournées de telle manière que vous n'avez pas envie de plaisanter ! Il en découle un sentiment de sécurité : les portes des appartements sont rarement blindées et peu de gens les ferment à clé quand ils sortent acheter du pain par exemple.

Tradition et innovation

La Suisse surprend souvent par son côté villageois tandis que s'agitent des activités dignes d'une grande métropole. Si elle tient à son patrimoine, qu'elle honore par des foires traditionnelles et coutumes ancestrales, c'est aussi l'un des pays qui comptent le plus de musées d'Art moderne. En ce qui concerne l'architecture, la synthèse entre tradition et innovation est parfaitement réussie. De nombreux tea-rooms aux rideaux en dentelle côtoient ainsi les bars à vin au décor design. Enfin, point d'incompatibilité entre les marchés où affluent tous les producteurs « bio » des environs et les technologies de pointe des Ecoles polytechniques fédérales et autres grands centres de recherche.

ARTS ET CULTURE

ARCHITECTURE

Pays natal de l'un des plus célèbres architectes de l'histoire, Charles-Edouard Jeanneret (1887-1965), dit Le Corbusier, la Suisse excelle en matière d'architecture. Décédé en 1965, Le Corbusier figure toujours sur les billets de 10 CH.

Quelques noms connus

► **Le Corbusier.** C'est le Suisse pionnier de l'architecture contemporaine peut-être même à l'échelle mondiale. Créant des cités dans les villes à travers des bâtiments fonctionnels destinés aux milieux urbains, ses œuvres les plus connues sont le siège des Nations unies à New York ou encore la Cité Radieuse à Marseille. Parmi les rares œuvres en Suisse, on trouve la villa Le Lac à Corseaux, la Maison Blanche à la Chaux des Fonds et le Centre le Corbusier à Zurich.

► **Mario Botta,** né le 1^{er} avril 1943 à Mendrisio dans le Tessin, réinvente les figures les plus élémentaires : rond, carré, rectangle. Ses mesures concèdent une sensation de bien-être aux habitants du logis qu'il conçoit. Une œuvre maîtresse de Botta est la maison ronde de Stabio, 1982, mais on peut citer la cathédrale d'Évry en France, le Museum of Modern Art à San Francisco ou la synagogue Cymbalista à Tel Aviv. En Suisse, les ouvrages les plus remarquables sont ses églises dans le Tessin, comme la Chiesa San Giovanni Battista à Mogno et le Musée Tinguely de Bâle.

► **Herzog & De Meuron.** Prestigieuse agence créée en 1978 par Jacques Herzog et Pierre de Meuron, dont le siège est à Bâle. Tous deux ont fait leurs études à l'Ecole polytechnique fédérale

de Zurich. L'agence acquiert une renommée internationale avec la création de la Tate Modern, Bankside à Londres et l'attribution du prix Pritzker en 2001 pour l'ensemble de leurs réalisations. Audacieuse, l'agence a installé des annexes à Londres, Munich, Barcelone, San Francisco et Tokyo. On peut citer le « Nid d'oiseau » à Pékin et la Philharmonie de l'Elbe à Hambourg. Ils ont récemment construit à Bâle : Le Parc Saint-Jacques le Schaulager à Münchenstein, et l'Institut – siège social Roche, une tour inaugurée en 2016.

► **Bernard Tschumi.** Né à Lausanne en 1944 d'un père également architecte (auteur du bâtiment de Nestlé, à Vevey), Bernard Tschumi est l'un des architectes les plus en vue du XXI^e siècle. De 1988 à 2003, il est doyen de l'Ecole d'architecture de la prestigieuse université de Columbia, à New York, où il est aujourd'hui professeur. Parmi les projets qu'il a réalisés au sein de son agence, Bernard Tschumi Architects, basée à Paris et à New York, on peut citer le parc de la Villette à Paris, le siège de la manufacture horlogère Vacheron Constantin à Genève.

Les architectes internationaux en Suisse

On peut citer des œuvres architecturales majeures en Suisse édifiées par des architectes internationaux comme Jean Nouvel, qui a créé le Centre de la Culture et de Congrès (KKL) à Lucerne ; Renzo Piano et son musée en trois vagues Paul Klee à Berne et la Fondation Beyeler à Bâle, pour n'en citer que quelques-uns.

ARTISANAT

Dans de nombreux villages de Suisse, vous pourrez admirer le travail du bois, mais également des dentelles, de la poterie et du découpage, reflétant une tradition artisanale séculaire. A partir de bois de frêne, saule, sapin ou épicéa, mêlé et noyer, séchés pendant deux ans avant d'être travaillés, le boisselier fabrique des objets utiles et de décoration. On peut également assister à la fabrication

du Cor des Alpes, à partir de bois d'épicéa, souvent plus que centenaire. Autre particularité locale, les découpages traditionnels en papier représentant des scènes de la vie quotidienne à la montagne ou des fêtes folkloriques, nés vers la fin du XVIII^e siècle, sont spectaculaires. L'artisanat de la dentelle reste aussi vivant en Suisse. On peut notamment citer les dentelles de Gruyère, de facture 100 % manuelle.

Que rapporter de son voyage ?

Tous les souvenirs typiques, comme le chocolat (chocolatiers de renom comme Blondel à Lausanne ou Sprüngli à Zürich, ou moins cher, une série de tablettes de chocolat « Cailler » que vous trouverez dans les grands magasins), les couteaux suisses (que vous pouvez faire graver gratuitement à votre nom ou à vos initiales), les montres et, bien sûr, les fameux coucous. Profitez aussi de votre séjour dans les différents cantons pour rapporter des spécialités locales telles qu'un sachet de *bricelets* (biscuits traditionnels vaudois), de la meringue et crème de gruyère, des *läckerlis* (de délicieux petits biscuits parfumés aux épices)... Autres bonnes idées de cadeau : les sacs et portefeuilles Freitag en bâche de camion (www.freitag.ch) et les gourdes Sigg (en vente dans les grands magasins).

CINÉMA

Comparée à celle de ses voisins, la production cinématographique suisse reste mineure, toutefois, la jeune génération est particulièrement active. Comme dans beaucoup d'autres petits pays, le cinéma helvétique dépend beaucoup du soutien des institutions publiques et de ce fait les films suisses ne connaissent pas vraiment de réputation internationale.

Le cinéma humaniste et la Nouvelle Vague

Les premières projections de cinéma muets ont lieu lors de l'Exposition nationale de Genève en 1896, par les frères Lumière. Après des balbutiements dans des studios à Genève et Lausanne dans les années 1920, la Suisse sert de décors à de nombreux films. L'exil de cinéastes et techniciens allemands en Suisse sous le III^e Reich sera bénéfique à la production nationale. Mais les films à parti pris durant la Seconde Guerre mondiale sont censurés. Le cinéma national ne réellement dans les années 1950 avec un premier long métrage humaniste, *La Dernière Chance* de Léopold Lindtberg (1945). S'inscrivant dans un cinéma humaniste, l'oscar du meilleur scénario pour *Marie-Louise*, l'oscar de la meilleure histoire originale en 1948 avec *The*

Search. Paradoxalement, c'est pendant la Guerre Froide que les productions seront les plus stériles, parlant des glaciers, des villages et du monde paysan, à l'image de l'icône Heidi. C'est dans les années 1960 que se développe la Nouvelle Vague en Suisse, par l'un de ses protagonistes phare basé à Paris mais originaire de Suisse, Jean-Luc Godard.

► **Léopold Lindtberg (1902-1984)**, émigrant de Vienne en Autriche-Hongrie (maintenant Autriche), réfugié à Zurich à partir de 1931. Important réalisateur de films suisses durant la Seconde Guerre mondiale. Il a obtenu le Grand prix du festival de Cannes en 1946 pour *La Dernière Chance*.

► **Arthur Cohn (né en 1927)**, réalisateur-producteur, a obtenu de nombreuses récompenses pour ses films documentaires, notamment trois oscars du meilleur film documentaire en 1962 pour *Le Ciel et la Boue*, *American Dream* en 1991 et *Un jour en septembre* en 2000 (en tant que producteur).

► **Jean-Luc Godard (né en 1930)**. Né de parents suisses à Paris, a grandi à Nyon (Vaud) et a réalisé ses premiers courts-métrages en Suisse, avant de repartir en France où il est devenu chef de file de la Nouvelle Vague. On peut

PARCE QUE VOUS ÊTES
UNIQUE ...

... VOUS RÉVIEZ D'UN GUIDE
SUR MESURE

À VOUS DE JOUER !

mypetitfute
mon guide sur mesure

WWW.MYPETITFUTE.COM

citer *À bout de souffle* (1960), *Pierrot le fou* (1965), *Sauve qui peut (la vie)* (1979), *Hélas pour moi* (1993) et bien d'autres films.

Les réalisateurs suisses à l'international

Au niveau international, le cinéma suisse détient une belle vitrine avec Alain Tanner, Claude Goretta et Michel Soutter. Ensemble, en 1968, ils ont créé le Groupe des 5, avec Jean-Louis Roy et Jean-Jacques Lagrange, outil de coalition pour encourager le jeune cinéma suisse. On peut citer un autre réalisateur qui cartonne à Hollywood, d'origine allemande mais qui a passé son enfance en Suisse et se considère comme Suisse : Marc Forster. On lui doit le 22^e James Bond : *Quantum of Solace* (2008), le film de zombies *World War Z* en 2013. Depuis quelques années, le cinéma suisse se ranime grâce à une nouvelle génération. Notons Jean-Stéphane Bron, l'un des cinéastes suisses les plus prometteurs du moment, connu pour ses documentaires politiques, comme *Cleveland*

contre *Wall Street* (2010), et enfin Stefan Haupt, un Zurichois qui s'est fait connaître du grand public avec son film *Le Cercle* sorti en 2015, primé meilleur documentaire à la Berlinale 2014. Récemment le film d'animation franco-suisse *Ma vie de courgette*, réalisé par Claude Barra et sorti en 2016 a remporté deux Césars.

Le festival de Locarno

La Suisse fait preuve d'un dynamisme en matière de festivals de cinéma qui mettent sur le devant de la scène de jeunes cinéastes ainsi que des réalisateurs confirmés. Le festival le plus connu est bien évidemment le Festival international du film de Locarno. Fondé en 1946, il a pour vocation de présenter les nouvelles tendances, courants et cinéastes en promouvant le cinéma d'auteur et de qualité artistique. La Piazza Grande est le lieu emblématique du festival. Certains films y sont projetés en plein air sur un très grand écran (26 m de long et 14 m de haut) pour 8 000 spectateurs assis. La récompense principale décernée par le jury est le Léopard d'or.

DANSE

Bien que de taille modeste, la Suisse propose une grande offre en termes de spectacles et de ballets. Toutes les villes importantes possèdent leur propre théâtre municipal institutionnel, leurs troupes et théâtres indépendants, ainsi que leur compagnie de danse. La Fondation suisse pour la culture Pro Helvetia, ainsi que plusieurs fondations

privées, contribuent largement à leur existence. La Suisse est également une destination très appréciée des artistes de tous pays, d'où un grand nombre de représentations de qualité et souvent plus accessibles qu'ailleurs, en termes de dates de réservation et de tarifs. Le fleuron de la danse suisse reste le Bêjart Ballet de Lausanne.

Le regretté Maurice Bêjart

Maurice Bêjart, de son vrai nom Maurice-Jean Berger, était une véritable personnalité de Lausanne. Danseur et chorégraphe, il quitte la France où il est né (à Marseille en 1927), faute de soutien financier, pour y monter sa troupe et s'installe en Belgique en 1959. Il y crée sa chorégraphie la plus célèbre, *Le Sacre du printemps*, et y fonde le Ballet du XX^e siècle. A travers les spectacles qu'il donne dans le monde entier, il initie le public à la danse moderne. Il sera même invité à monter un spectacle dans la Cour d'honneur du palais des Papes au festival de théâtre d'Avignon. A la fin des années 1960, il se passionne pour la culture iranienne et donne plusieurs spectacles à l'Opéra de Téhéran. En 1987, ne s'entendant plus avec le directeur du Théâtre de la Monnaie à Bruxelles, Bêjart, alors en tournée en Russie, décide de ne plus retourner en Belgique. C'est alors que la Fondation Philip Morris l'invite à s'installer à Lausanne. Le Ballet du XX^e siècle est dissous pour laisser place au Bêjart Ballet Lausanne. Cinq ans plus tard, il crée l'Ecole-atelier Rudra, devenue l'une des écoles de danse les plus prestigieuses. Malade depuis plusieurs années, il est décédé en novembre 2007. Il avait reçu le titre de « bourgeois d'honneur de la Ville de Lausanne » en 2006 et obtenu la nationalité suisse en janvier 2007. Le Bêjart Ballet Lausanne, actuellement placé sous la direction de Gil Roman, ainsi que son école continuent d'exister et de donner de nombreuses représentations en Suisse et dans le monde.

130 ans d'histoire et de passion

L'abus d'alcool est dangereux pour la santé



dégustation
incluse



VISITE GUIDÉE

DISTILLERIE MORAND

Percez les mystères de ce lieu emblématique!
Tous les samedis de 10h00 à 11h30*

RÉSERVATION OBLIGATOIRE



www.martigny.com
+41 27 720 49 49



[martignytourisme](#) #DistillerieMorand
[distilleriemorand](#) #MyMartigny



à moins d'une heure de Chamonix

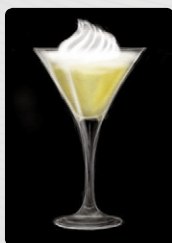


* sous réserve de modifications

Mousse de WILLIAMINE®

EAU-DE-VIE DE POIRES WILLIAMS

AOP VALAIS




MORAND
— 1889 —

DISTILLATEUR À MARTIGNY