

V

MARCEL NAUCHE

97

37/28

FONTAINEBLEAU

SES RUES
SON COMMERCE
1895-1925

*260 reproductions photographiques
et cartes postales anciennes*

Préface de Paul SERAMY

Sénateur-Maire de Fontainebleau

EDITIONS AMATTEIS
77190 DAMMARIE-LES-LYS

1985

Fontainebleau (Seine et Marne)

2° Li²¹
2214

DI - 13-02-1986 - 01786

*Il a été tiré de cet ouvrage
2.000 exemplaires numérotés de 1 à 2.000
sur couché Calypso
constituant l'édition originale*

Exemplaire N^o 1261



Couverture : Aquarelle d'Armand CASSAGNE, Fontainebleau
1902, Mairie et Place Carnot, (Collection Montermini)

Préface

par Paul Séramy
Sénateur-Maire de Fontainebleau

Fontainebleau n'est pas une ville comme les autres. D'aucuns en attribuaient le mérite au prestige de son château et à la variété de sa forêt. Mais le livre de Marcel Nauche nous persuade aisément que le caractère exceptionnel de notre commune tient tout autant au charme de ses rues et à l'urbanité de ses habitants. Plus qu'un simple recueil d'anecdotes, ce livre nous invite à un pèlerinage où chacun, non sans émoi, peut découvrir les paysages de ceux qui nous ont précédés.

Ce double voyage laisse à son terme le sentiment que la douceur de vivre bellifontaine, fruit d'une prospérité durable, relève pour l'essentiel du goût de l'effort et du travail accompli que chaque génération reçoit en précieux héritage de la précédente et la belle ordonnance des façades et l'opulence des devantures masquent moins l'aisance qu'une grande opiniâtreté au labeur.

A travers ses admirables cartes postales, Marcel Nauche devient l'artisan du temps retrouvé. Parcourez avec lui la rue Grande et des visages inconnus et des noms oubliés vous paraîtront d'un coup bien proches.

La promenade débute à l'aube de la Belle Epoque. Casimir Perier laissait son fauteuil à Félix Faure et Monsieur Pecllet succédait à M. Regnard à la mairie récemment agrandie et rénovée de notre bonne ville. M. Fourcy était alors sous-préfet et M. Beauchard procureur.

Elle prend fin tandis que se cicatrisent à peine les blessures de la Grande Guerre et lorsque le docteur Matry, après M. Bonnet, veillait aux destinées communales.

Ces trente années où Fontainebleau, longtemps habituée à la sollicitude royale et impériale, retrouvait tout son éclat et sa vitalité dans le dynamisme de son commerce.

Vous allez de la Fourche à la place Denecourt, de la rue de la Paroisse à la place de la République, de l'église à la place de l'Etape renouer avec votre passé et désormais observer d'un autre regard votre décor quotidien.

Si bien des pages de notre histoire nationale se sont écrites à Fontainebleau et si notre ville garde sa vocation internationale, il importait, par un juste retour des choses, que l'érudit y consacrat son étude. Il revient à l'honneur de Marcel Nauche de l'avoir conduite. Il a su recréer, par une riche illustration, le cadre d'événements qui, pour n'avoir pas obtenu la notoriété, ne nous parlent pas moins en secret un langage familier.

Celui qui, depuis plus d'un quart de siècle, a le privilège d'être le premier magistrat de Fontainebleau, tenait à l'en féliciter et à vous convier à suivre sur ses traces cet itinéraire passionnant.

Paul SERAMY

En héraldique, Fontainebleau est née le 20 août 1864, de la main de Napoléon III.

Coupé : au premier, d'or, à l'aigle de sable ; au deuxième d'argent, à la salamandre enflammée de gueules ; sur le tout, à la fasce d'azur, chargée d'une rivière ondée, d'argent, franc quartier à dextre, d'azur à l'N d'or surmontée d'une étoile rayonnante du même ;

Cette carte représente correctement l'écusson. Les roses par contre sont « artificielles » car Napoléon III continue :

l'écusson sommé d'une couronne murale à cinq créneaux d'argent pour cimier, portant sur son bandeau une double F d'or, traversée d'un caducée contourné d'argent, auquel sont suspendues deux guirlandes, l'une à dextre, d'olivier, l'autre à senestre, de chêne aussi d'argent, nouées et attachées par des bandelettes d'azur.

(Collection Amatteis.)



Cette date de 1864 ne laisse pas le cartophile insensible : c'est en effet l'époque de la naissance des ancêtres de la carte postale :

- carte poste à partir de 1856
- cartes postales officielles ou privées à partir de 1873

Vous voulez flâner dans Fontainebleau, la ville ?

Abordez-la par l'Obélisque
ou par la Fourche
par la Bonne-Dame
ou par la Gare,
qu'importe.

Suivez votre inspiration, égarez-vous dans les rues secondaires ou ne parcourez que l'axe principal. L'essentiel est de lever les yeux et d'observer ces innombrables façades, témoins à leur façon de l'histoire des hommes qui nous ont précédés.

Sous-
préfecture collègè Carnot hôpital caserne Damesne



théâtre

Cette vue aérienne de 1920 nous permet d'apercevoir une bonne partie du territoire concerné par notre excursion. Le théâtre, la sous-préfecture, le collègè Carnot, l'hôpital et la caserne Damesne sont à la périphérie du cliché. La statue du général Damesne est en plein centre, sur la place de la République, près des halles qui sont très reconnaissables. On voit aussi l'église, l'hôtel de Ville, la belle ombre du portail Henri-IV sur la place d'Armes.

(Collection Nauche.)

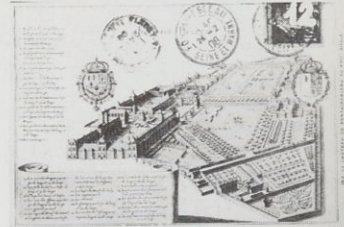
On voit tout, mais on voit mal.

Allons voir de plus près.

Nous partirons de l'Obélisque et parcourerons le maximum de rues. Quelquefois, à notre plus grande joie, nous entrerons dans les magasins ou les hôtels. Ou bien ce seront les habitants qui sortiront à notre rencontre sur le pas de leur porte.



Fontainebleau — HOTEL LEURY — Vue sur le Boulevard de France



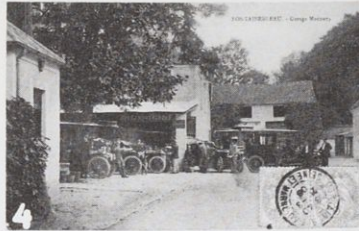
Fontainebleau — Palais de France, Vue sur le Boulevard de France



Fontainebleau — HOTEL DE FRANCE — Vue sur le Boulevard de France



Fontainebleau — Hotel Luce, Vue sur le Boulevard de France



Fontainebleau — Cour de l'Hotel Luce



Hôtel de France et d'Angleterre — FONTAINEBLEAU

VERANDA à disposition pour les touristes — A. JOUFFRAY & Co, GONDOLAN, 11, Boulevard de Châtillon — ORLÉANS



Hôtel Grand — FONTAINEBLEAU

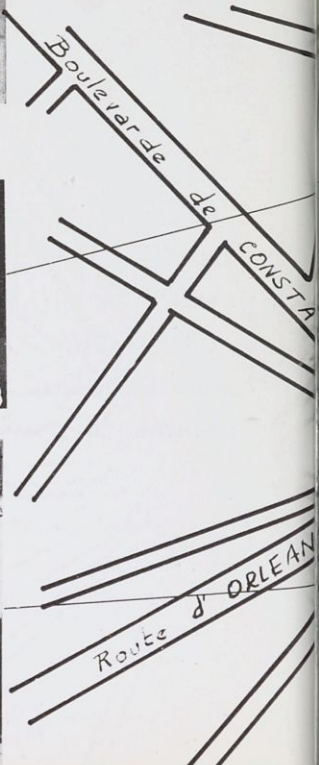
Fontainebleau — Grand Hotel



Fontainebleau — Vue sur le Boulevard de France

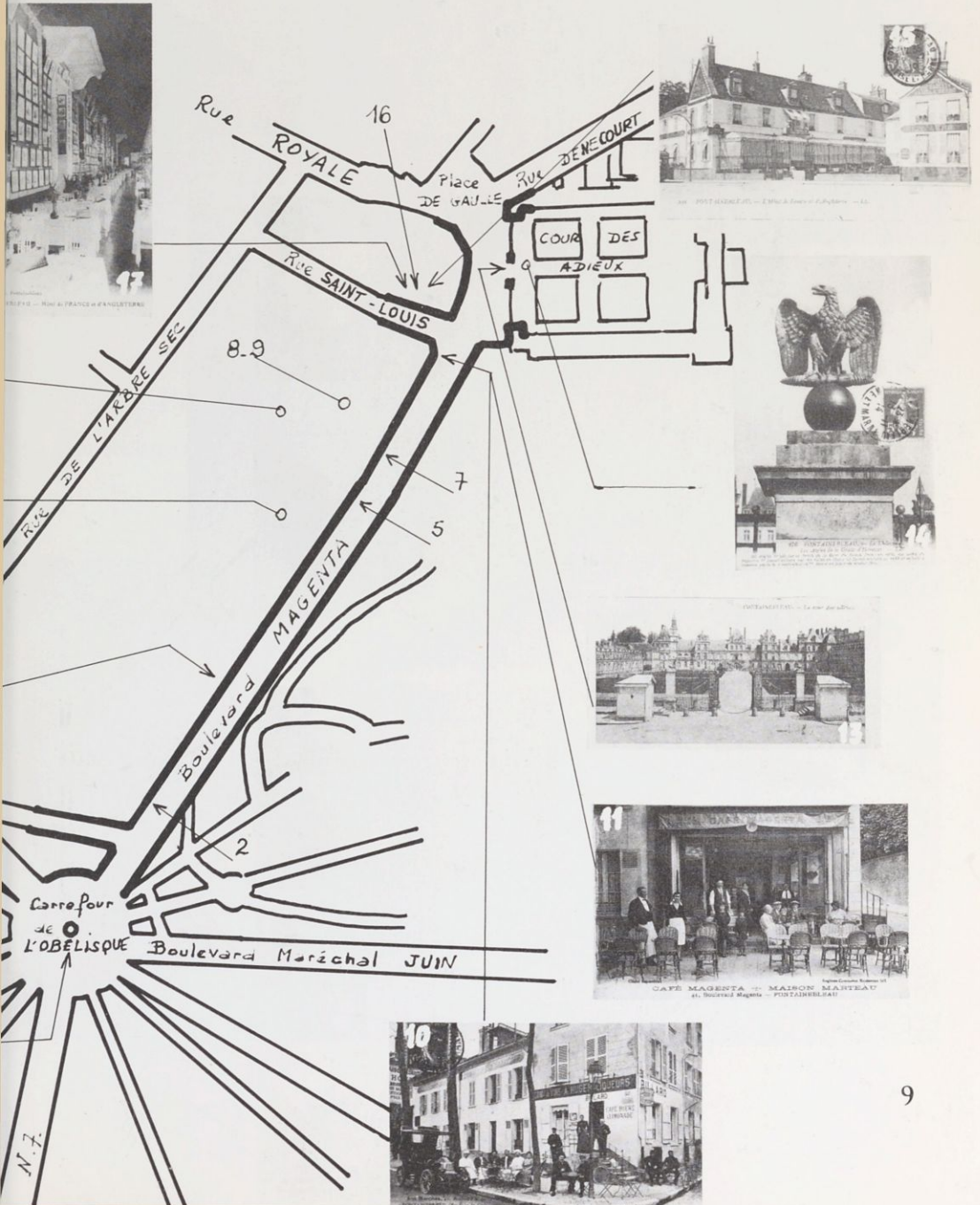


Fontainebleau — Obélisque



Promenade I

De l'Obélisque à la place Solférino

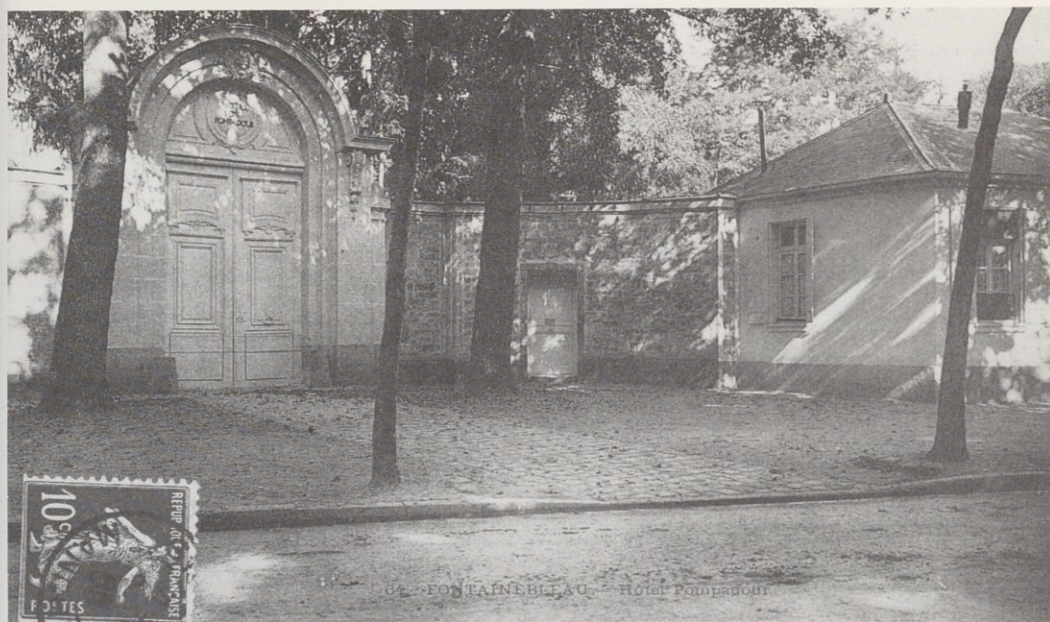




I.1. L'Obélisque se dresse devant nous. Ce « haut lieu » aussi connu que le palais, surtout les dimanches soir de printemps est là depuis 1786. Il fut coiffé du bonnet phrygien à la Révolution et servit de perchoir à l'aigle napoléonien.

Le cycliste, tout à droite du cliché, va emprunter le boulevard Magenta, ce qui le fera passer plus loin devant la grille du palais. (Collection Nauche.)

Prenez le même chemin.

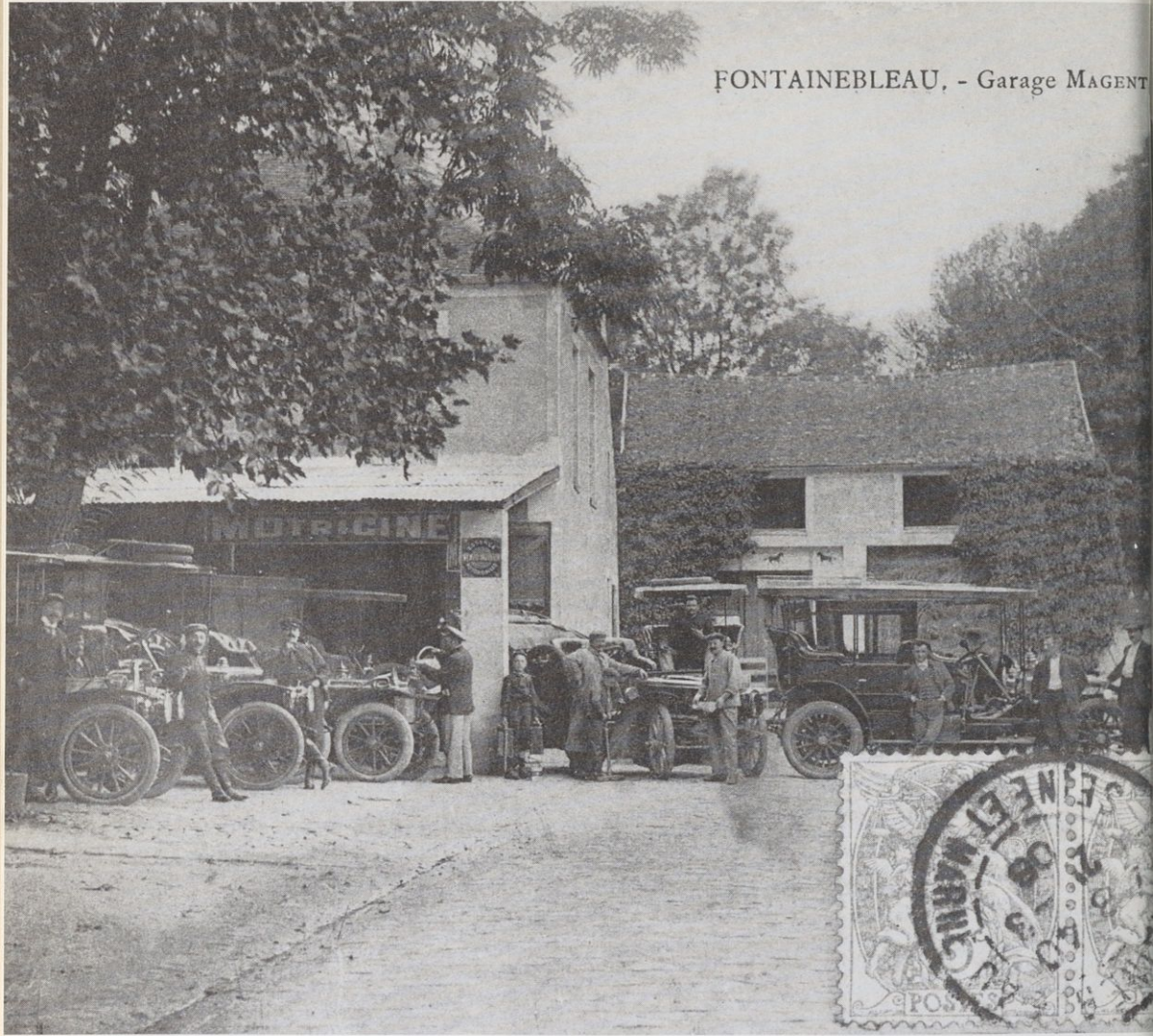


I.2. Après l'hôtel de Pompadour au numéro 3,
 (Collection Nauche.)

I.3. voici, au numéro 9 la villa Lapierre, devenue l'hôtel-restaurant
 du Pavillon bleu.

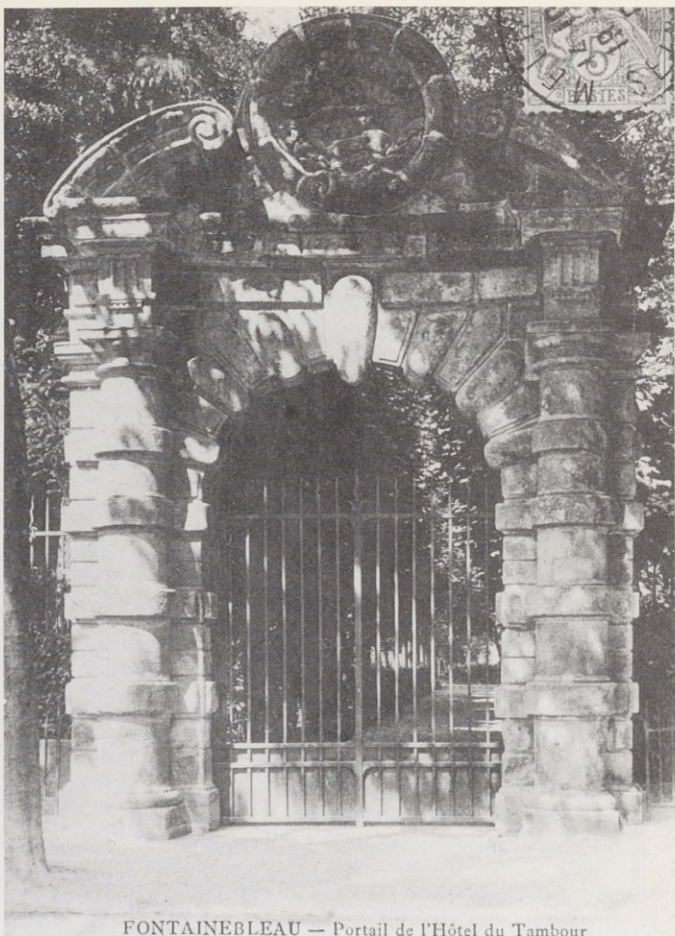
La reconnaissez-vous ? Le bâtiment a aujourd'hui deux étages de plus,
 un appendice à l'arrière et son parc accueille, sous le numéro 9 bis
 la résidence du Pavillon Bleu. (Collection Nauche.)





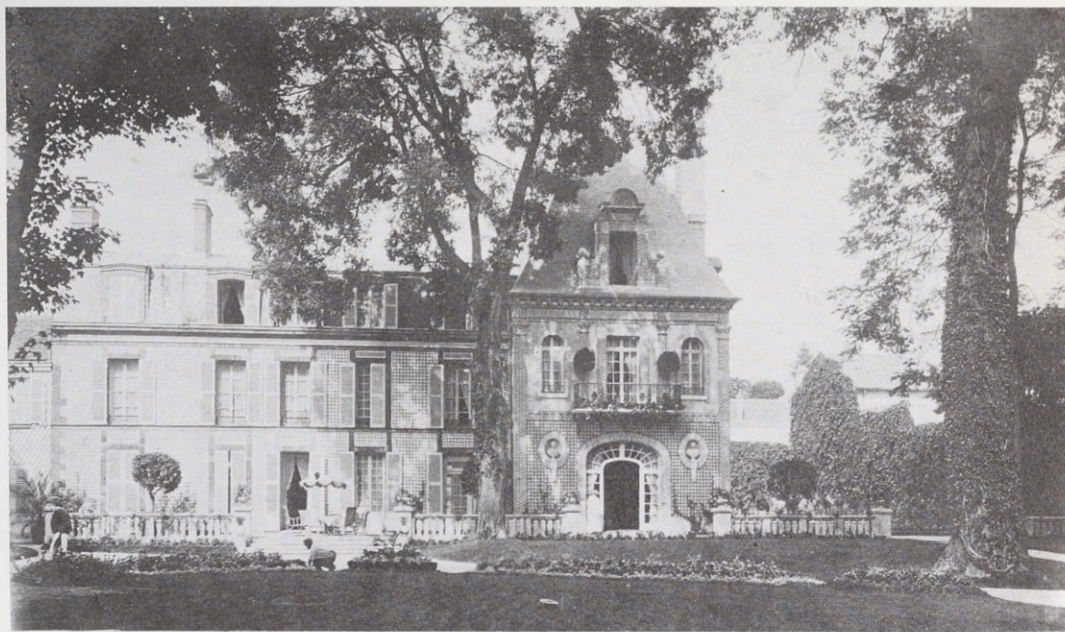
I.4. Les anciennes écuries et dépendances se transforment. Monsieur Gobel a aménagé un garage et déjà les automobiles sont nombreuses. On y verra aussi, mais pour un jour seulement, les motocyclettes et side-cars du Grand Prix de France en 1913. (Collection Poirier.)

I.5. Un peu plus loin se dresse la porte du Tambour, ornée en médaillon d'une salamandre. Elle nous laisse entrevoir une belle perspective sur les jardins de...
(Collection Nauche.)



FONTAINEBLEAU — Portail de l'Hôtel du Tambour

I.6. ... l'hôtel du Tambour situé au 19 de la rue Saint-Louis.
(Collection Nauche.)



FONTAINEBLEAU. — Hôtel du Tambour, 19, Rue Saint-Louis

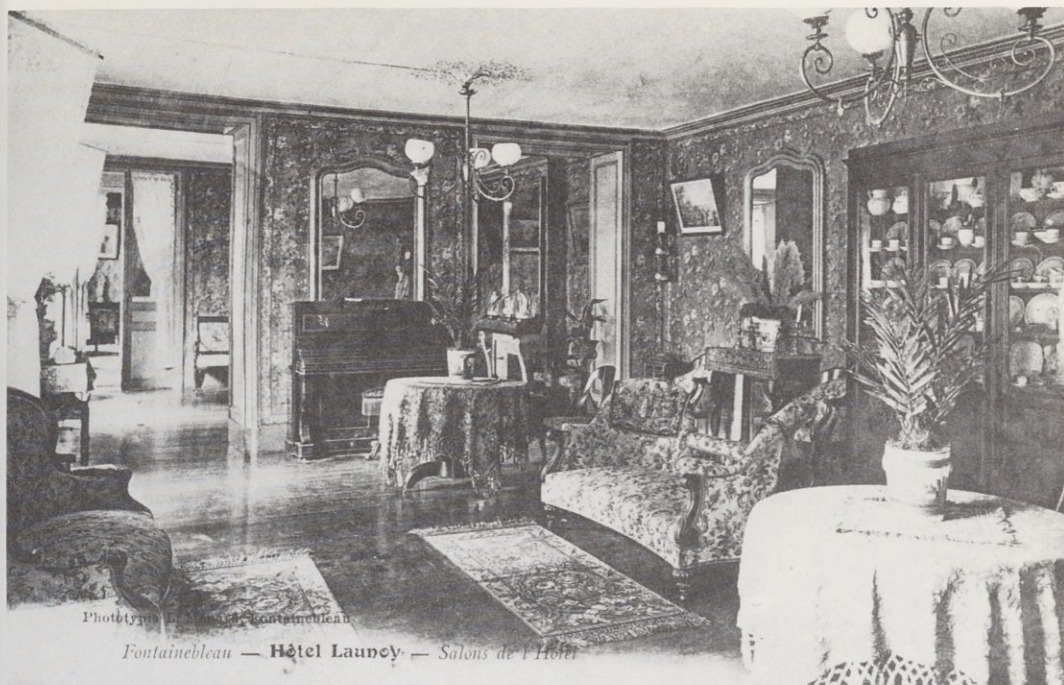


FONTAINEBLEAU — HOTEL LAUNOY — Façade sur le Boulevard Magenta

Phototypie L. MENARD, Fontainebleau.

- I.7. Nous arrivons maintenant, aux numéros 37 et 39, devant un hôtel-restaurant pour familles : la maison Launoy, avec ses salons, sa salle de billard, son garage, son eau courante chaude et froide. (Collection Nauche.)

Après avoir abrité quelque temps un musée, il est aujourd'hui fermé. Il vaudrait peut-être mieux dire figé dans son état ancien.



Phototyp. de l'Hotel Fontainebleau

Fontainebleau — Hôtel Launcey — Salons de l'Hôtel

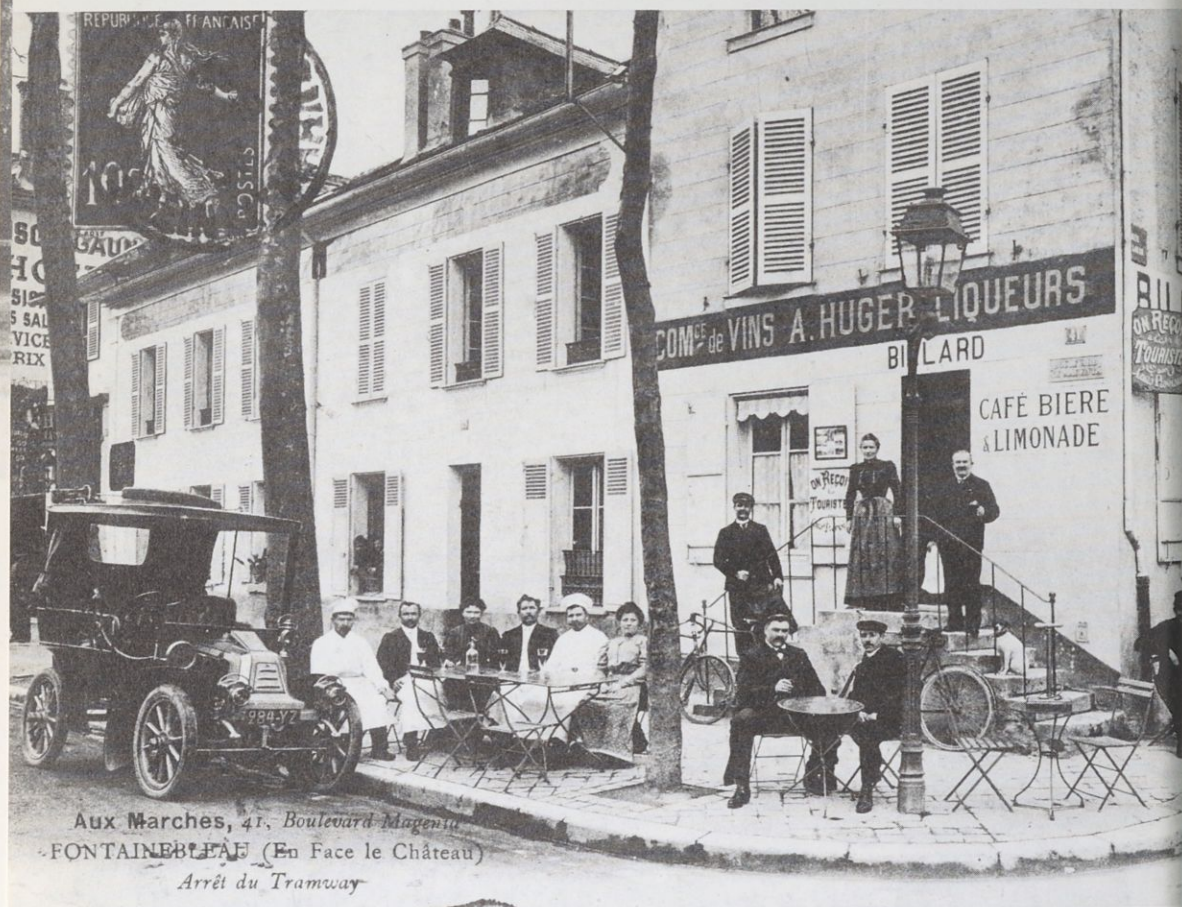
I.8. Examinez ces salons. N'avez-vous pas envie de vous asseoir un moment pour lire l'« Abeille de Fontainebleau », le journal local de l'époque, en écoutant jouer le piano ? (Collection Nauche.)

I.9. Maître d'hôtel, s'il-vous-plaît, dites-nous l'heure du service. (Collection Nauche.)



Fontainebleau — Hôtel Launcey — Salle à Manger de l'Hôtel

I.10. Si l'hôtel Launoy est resté dans son état ancien, et est très reconnaissable, il n'en est pas de même de son voisin, le commerce de vins A. Huger qui a été totalement transformé. Le patron et la patronne dominent la terrasse du haut des six marches. Mais ce ne sont pas des touristes qui se désaltèrent malgré l'affirmation répétée qu'ils sont reçus avec leurs provisions. (Collection Nauche.)

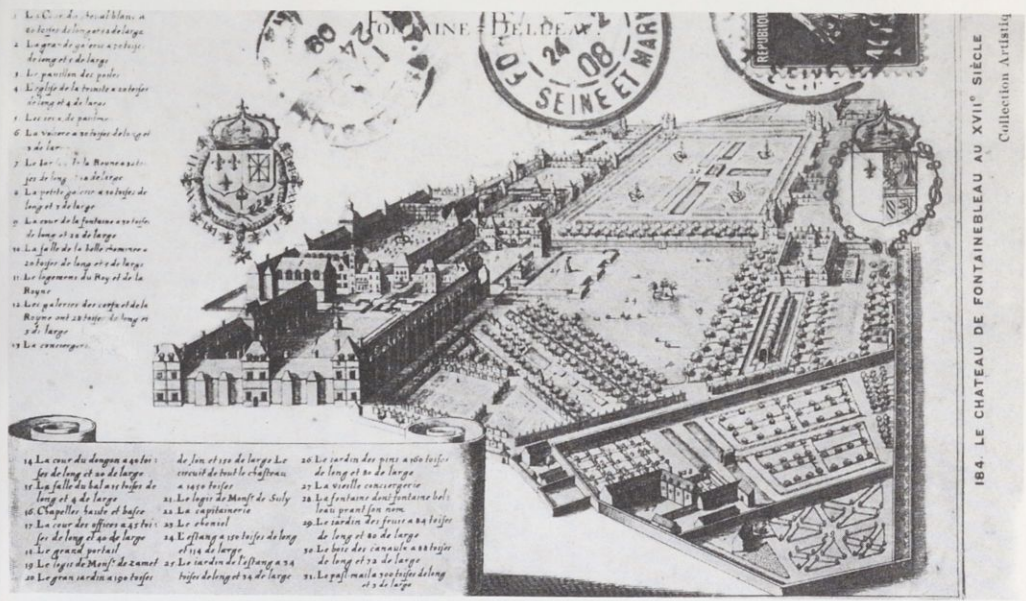


I.11. Devenu la maison Marteau, entre les deux guerres il change de nom, perd ses marches et agrandit ses vitrages. (Collection Nauche.)



CAFÉ MAGENTA -- MAISON MARTEAU
41, Boulevard Magenta -- FONTAINEBLEAU

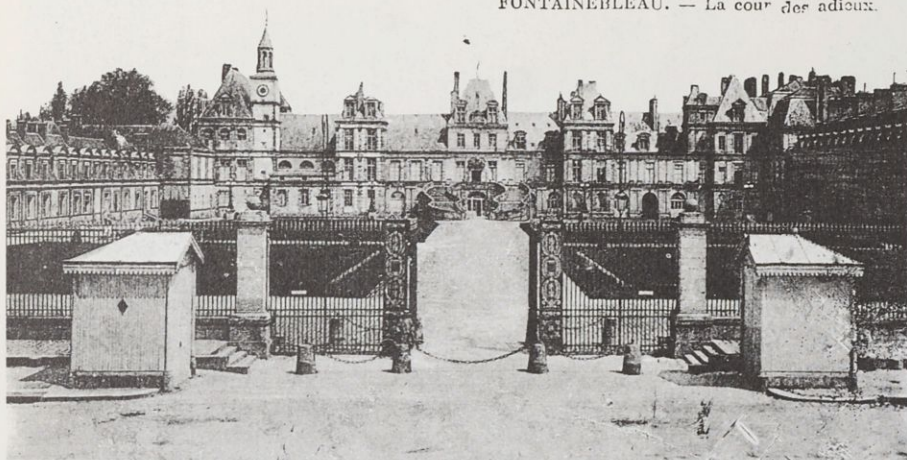
I.12. Les touristes, ils sont pour la plupart en face, au palais. Cela fait une centaine d'années que l'on voit de cette terrasse la cour du Cheval Blanc, depuis que Napoléon a fait installer la grille à la place d'anciens bâtiments tels qu'on les voit sur ce plan du XVII^e siècle. (Collection Nauche.)



1. Les Clois de Cheval Blanc, a 20 toises de long et 10 de large.
2. Le grand salon, a 20 toises de long et 10 de large.
3. Le pavillon des jardins.
4. L'eglise de la Trinité, a 20 toises de long et 4 de large.
5. Les cuisines de cuisine.
6. Les valets a 20 toises de long et 10 de large.
7. Le bar, a 10 toises de long et 10 de large.
8. La petite galerie, a 20 toises de long et 10 de large.
9. La cour de la fontaine, a 20 toises de long et 10 de large.
10. La salle de la table, a 20 toises de long et 10 de large.
11. Les logements du Roy et de la Reine.
12. Les galeries des appartements de la Reine, a 20 toises de long et 10 de large.
13. Les concierges.

14. La cour du d'Angon, a 30 toises de long et 10 de large.
15. La salle de bal, a 20 toises de long et 10 de large.
16. Chapelles, basins et balcons.
17. La cour des offices, a 20 toises de long et 10 de large.
18. Le grand parterre.
19. Le jardin de Monsieur de Camille, a 34 toises de long et 34 de large.
20. Le grand jardin, a 30 toises de long et 10 de large.
21. Le jardin de Monsieur de Sully, a 20 toises de long et 10 de large.
22. Le capitaine.
23. Le chenil.
24. L'estang, a 150 toises de long et 10 de large.
25. Le jardin de l'estang, a 34 toises de long et 34 de large.
26. Le jardin des pins, a 20 toises de long et 10 de large.
27. La nouvelle conciergerie.
28. La fontaine des fontaines, les eaux priant son nom.
29. Le jardin des fleurs, a 24 toises de long et 10 de large.
30. Le bois des canaux, a 20 toises de long et 10 de large.
31. Le puits, a 10 toises de long et 10 de large.

D'autres transformations sont bien visibles comme, au repère 25 « le jardin de l'estang a 34 toises de long et 34 de large » dont les fondations ont été mises à jour lors du dernier curage en 1983.



I.13. La grille monumentale a peu changé. La mignonette reproduite (carte postale de dimensions réduites) la montre avec deux abris qui ont été enlevés...

(Collection Nauche.)

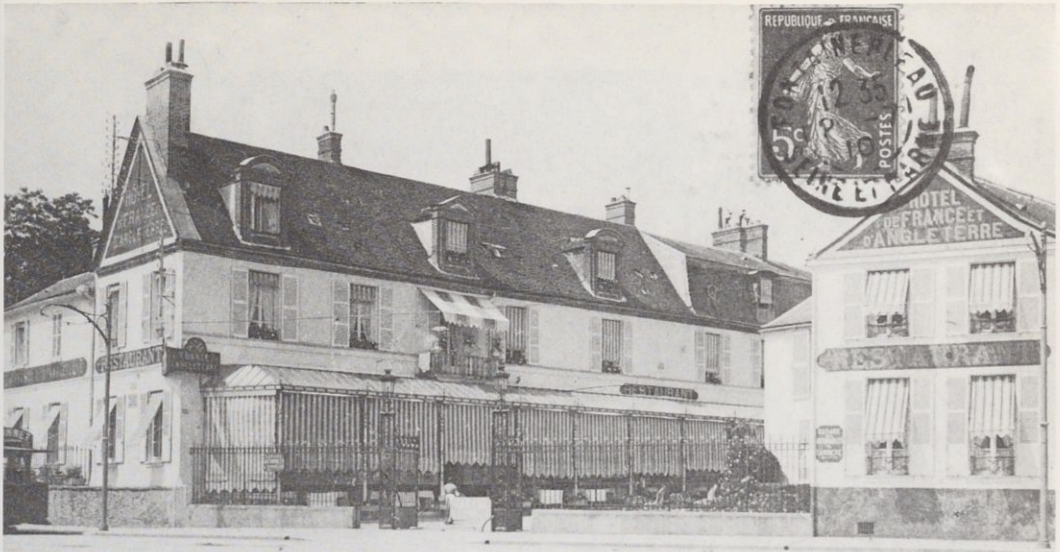


I.14. ... et sans les aigles qui ont été remis en place en 1911.

(Collection Nauche.)

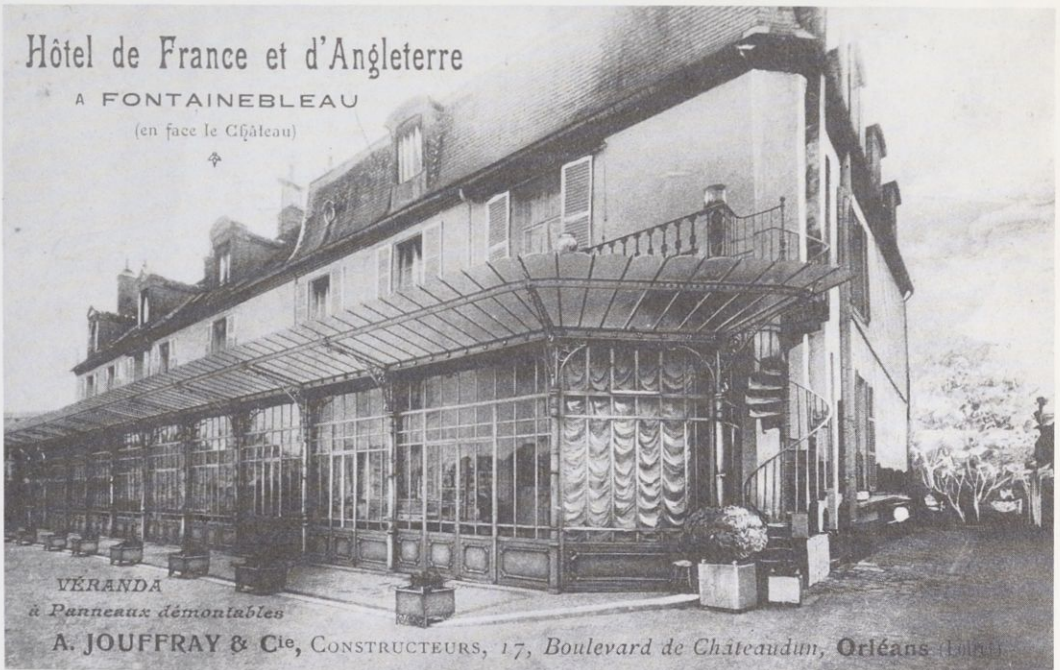
276 FONTAINEBLEAU. — Le Château.
Les Aigles de la Grille d'Honneur. — LL.

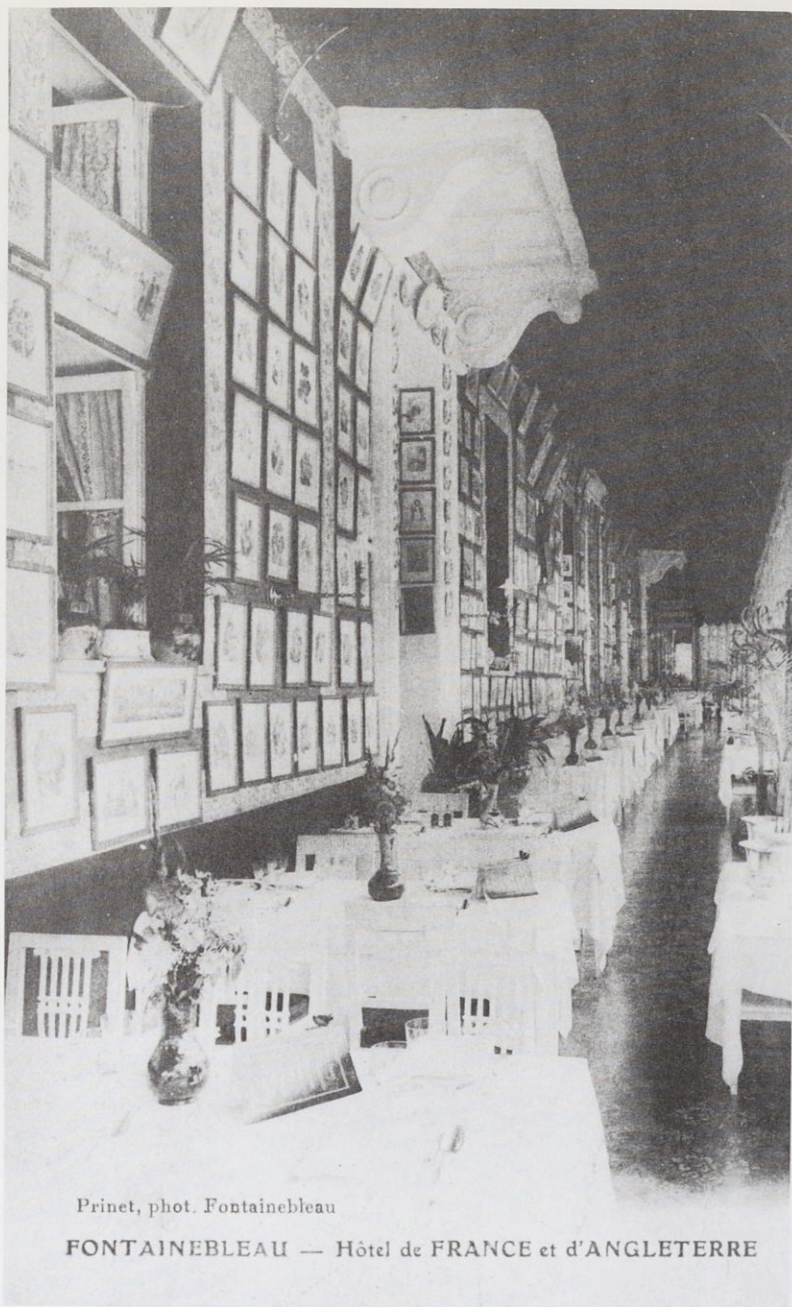
Ces Aigles érigés sur la Grille de la Cour du Cheval Blanc en 1810, par ordre de Napoléon I^{er} furent enlevés en 1814 ; ils furent replacés en 1848 et enlevés à nouveau après le 4 septembre 1870. Remis en place en janvier 1911.



291 FONTAINEBLEAU. — L'Hôtel de France et d'Angleterre. — LL.

- I.15. L'hôtel de France et d'Angleterre a repris aujourd'hui, après cessation de l'activité commerciale, son nom d'origine d'hôtel de Guise. (Collection Nauche.)
- I.16. Madame Roux avait remplacé le mur de clôture par une grille. La famille Dumaine qui lui succéda pour plusieurs générations fit refaire par les établissements Jouffray la véranda, ce qui nous vaut cette belle carte publicitaire... (Collection Nauche.)





Prinet, phot. Fontainebleau

FONTAINEBLEAU — Hôtel de FRANCE et d'ANGLETERRE

I.17. et cette salle à manger.
(Collection Nauche.)

PHOTOGRAVURE : EDICOMPO 77
MISE EN PAGE : AMATTEIS

ACHEVÉ D'IMPRIMER
SUR LES PRESSES
LIENHART ET C^{IE} A



EN JUILLET 1985
DE L'IMPRIMERIE
AUBENAS D'ARDÈCHE

N° 2626 - *Imprimé en France*

DÉPÔT LÉGAL : JUILLET 1985

