



**JÉRÔME
GEOFFROY**

L'ART DE **PHOTOGRAPHER**
AVEC UN **BRIDGE** OU UN **COMPACT**



2^e édition



DUNOD

SOMMAIRE

■ LES FONCTIONS CLÉS	1
1 Prendre sa première photo	2
2 Visualiser et supprimer ses photos	7
3 Compteur de vues	11
4 Modes P, A, S, M	14
5 Modes scènes	21
6 Zoom : la force du bridge	26
7 Tout sur la mise au point	30
8 Flash intégré	34
9 Sensibilité ISO	37
10 Régler ou pas sa balance des blancs ?	40
11 Capteur et taille de l'image	43
12 Formats de fichiers et compression	46
13 Bien cadrer	49
■ APPRENDRE PAR L'EXEMPLE	55
14 Portrait	56
15 Souvenirs de voyage	65
16 Églises et vitraux	70
17 Paysages	77
18 Photo panoramique	80
19 Photographier la mer	83
20 Photographier son jardin	91
21 Nu artistique en noir et blanc	96

22	Photographier les avions et les voitures	101
23	Photographie sportive	106
24	Photographier les animaux	113
25	Macrophotographie	118
26	Photographier la Lune	130
27	Architecture	133
28	Photo de nuit	140
29	Filtre gris	145
30	Reproduction de diapositives	148
31	Photographier les objets	151
32	Filmer avec son appareil photo	155
33	Retoucher ses photos	160
■	AUTOUR DU BRIDGE ET DU COMPACT	165
34	Logiciels photo	166
35	Transférer ses photos	175
36	Histogramme	179
37	Annoter, trier et archiver ses photos	183
38	Stocker ses photos	185
39	Bien choisir son sac photo et sa courroie	188
40	Sauvegarder ses photos	190
41	Imprimer : un labo numérique chez soi	194
42	Choisir son ordinateur portable	196
43	Choisir son téléviseur HD	199
44	Derniers conseils pour bien réussir ses photos	201
■	QUELQUES PISTES À SUIVRE	204

FICHE

6

ZOOM : LA FORCE DU BRIDGE

L'amplitude du zoom d'un bridge peut aller jusqu'à un facteur 35x, soit l'équivalent d'un zoom de 24 à 840 mm sur un appareil photo traditionnel. Pour être convaincu de la puissance d'un bridge, regardez simplement les photos de cette fiche. Votre bridge a un grossissement équivalent à celui d'une paire de jumelles ! Mais les compacts ne sont plus loin derrière et deviennent de plus en plus puissants !

GRAND-ANGLE, TÉLÉOBJECTIF, ZOOM 26× : QUELQUES EXPLICATIONS

Je vais, à l'aide d'exemples simples, vous montrer le chemin... suivez le guide ! Ces exemples peuvent vous être utiles si vous possédez un compact. Sur le modèle de bridge illustré, nous lisons les deux inscriptions suivantes : Optical Zoom 20× et 2.8-5.2/5.0-100.0.



◀ Les informations sur le type d'objectif qui équipe votre bridge : luminosité et puissance du zoom.

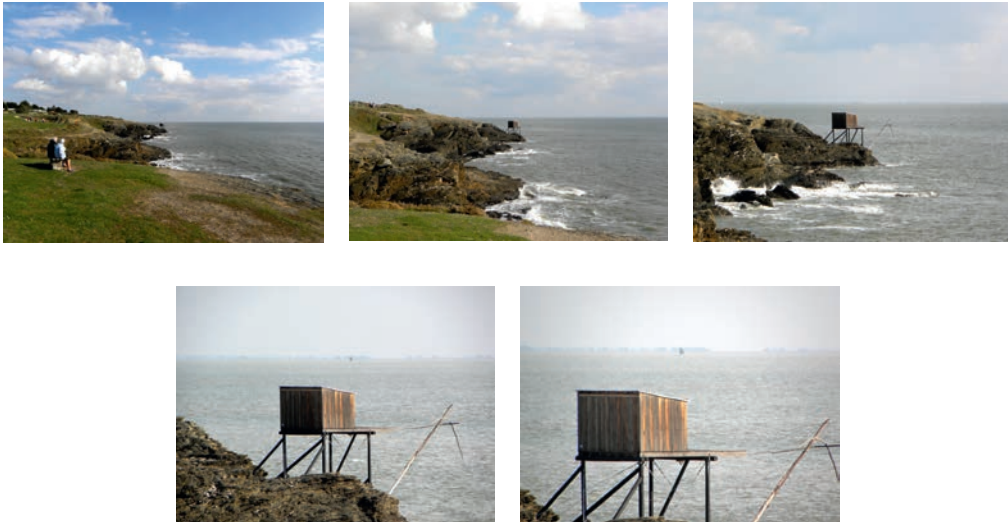
Voyons ensemble leur signification.

Première indication, nous avons le terme **zoom**. Un zoom est un objectif avec la possibilité de faire varier différents angles de champ. Sur votre bridge, vous actionnez le zoom avec la commande de zooming.

Deuxième indication : 20× correspond à l'**amplitude** de votre zoom, ici vingt fois. Troisième indication : les chiffres 5 et 100 indiquent le type de **focale** de votre bridge. D'ailleurs, si vous multipliez 5 par 20 (la puissance de votre zoom) vous obtenez 100. La focale s'exprime en millimètres, nous avons donc respectivement un zoom de 5 et de 100 mm. Ces deux chiffres correspondent à la focale minimale et maximale de votre zoom. 5 mm ici est égal à un angle de champ approximatif de 75°. Avec un appareil à film (24 × 36), la focale qui a cet angle de champ est le 28 mm. En effet, ici 5 mm est un angle de champ large, appelé aussi **grand-angle**. Le couple focale-angle de champ varie en fonction de la taille du capteur.

Un reflex numérique peut être équipé d'un objectif couvrant 75° avec deux types de focales, le 28 mm ou le 18 mm. Tout ce méli-mélo est dû à l'héritage des termes techniques de la photo argentique. C'est pour cela que dans les fiches techniques de vos bridges, on donne la puissance du zoom en équivalent appareil photo traditionnel avec du film 35 mm. Un zoom 5-100 mm est l'équivalent d'un zoom 28-560 mm. La focale 100 mm est considérée comme un téléobjectif avec un angle de champ couvrant moins de 5°.

Pour mieux comprendre ces chiffres, voici en image le même paysage photographié à différents angles de champ (ici, le premier chiffre est l'équivalent 35 mm, le deuxième, votre bridge).



▲ La première prise de vue est considérée comme étant un grand-angle, la dernière, un super-téléobjectif :
28 mm ou 5 mm – 59 ou 10,7 mm – 157 mm ou 28 mm – 461 ou 82 mm – 676 ou 119 mm.

Quatrième indication : les chiffres 2,8 et 5,2 correspondent à l'**ouverture du diaphragme** maximale de votre bridge : 2,8 pour la focale de 5 mm et 5,2 pour la focale de 100 mm. Le zoom de votre bridge a une ouverture variable en fonction de la focale.

UN ZOOM PUISSANT DANS UN PETIT APPAREIL PHOTO

Ce qui est étonnant avec les bridges, c'est leur relative compacité compte tenu de leur zoom impressionnant. Si un reflex numérique avait cette amplitude de zoom (il ne l'a toujours pas, le meilleur est l'équivalent d'un 28 × 375 mm), le poids serait faramineux et intransportable. La taille du capteur plus petite sur un bridge permet de calculer des formules optiques aux résultats époustouffants.

Mais il n'y a pas de mystère, pour obtenir des téléobjectifs puissants, il faut allonger la focale de l'objectif. Plus la focale est grande, plus le zoom s'allonge, les proportions du bridge se trouvent grossies.



▲ Un bridge en position grand-angle à 26 mm puis en position téléobjectif à 676 mm.

ZOOM NUMÉRIQUE

Le zoom numérique est un grossissement artificiel de l'image. Ce n'est plus le bloc optique qui s'allonge, comme nous l'avons vu précédemment, mais un calcul fait par le processeur de l'appareil photo qui simule un grossissement donné. Vous obtenez ainsi le même résultat si vous ouvrez votre image et que vous la recadrez avec un logiciel photo. Cependant, les algorithmes de calcul étant de plus en plus performants, vous pouvez dès la prise de vue, utiliser le zoom numérique. Vous trouverez un exemple de l'utilisation du zoom numérique à la fiche 26 « Photographier la Lune ».

Conseil N'abusez pas du zoom numérique, la qualité de l'image se dégrade au fur et à mesure du grossissement.

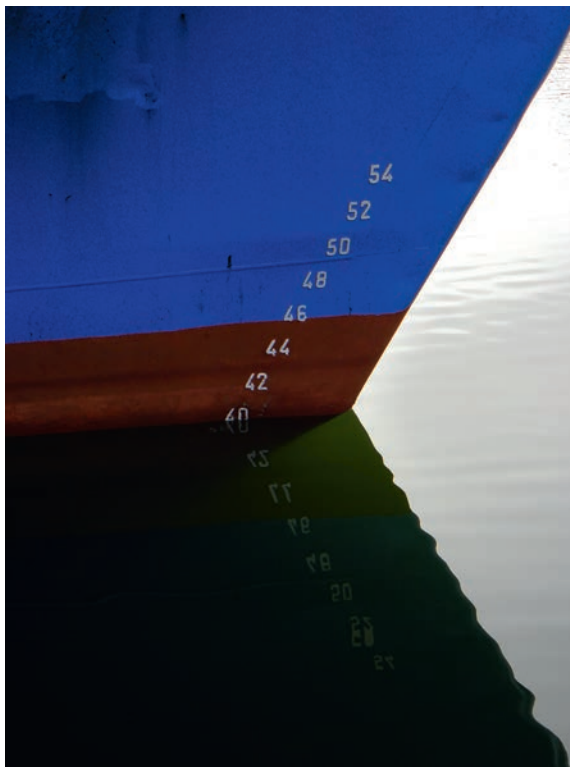
LES BATEAUX, LE PHARE ET LE PORT

Rendons-nous ensuite sur le port pour photographier les bateaux en entier en position grand-angle. N'hésitez pas à cadrer comme bon vous semble, zoomez sur quelques détails.



▲ Avec le grand-angle et en contre-jour, est-ce le bateau d'un corsaire ?

Cherchez les reflets et utilisez le correcteur d'exposition en sous-exposant pour contre-balancer la lumière vive (voir fiche 16).



◀ Un reflet esthétique dans la mer.

Ensuite dirigeons-nous vers le phare. Face à la difficulté d'un contre-jour, utilisons le mode **Bracketing** : plusieurs vues consécutives, une sous-exposée, une surexposée et une exposée correctement (recherchez dans la notice pour trouver cette fonction).



▲ Utilisez le mode Bracketing et choisissez la meilleure photo.

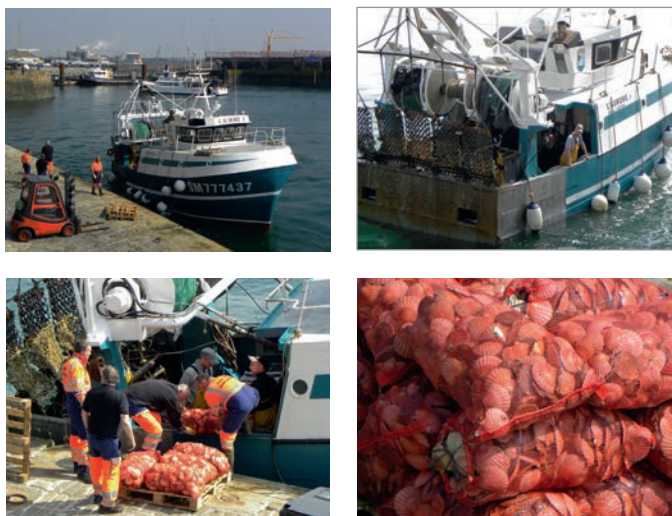
Près du phare, les bateaux sont au loin, zoom en position **téléobjectif**, mode **Sport** ou **Priorité vitesse** pour les plus téméraires (minimum 500).



▲ Zoom en position téléobjectif : on a l'impression de recevoir la vague !

Finissons notre escapade par un petit reportage dédié aux marins qui déposent à quai leur pêche. Ici, impossible de bouger, la foule est omniprésente. Heureusement, votre appareil photo peut passer du grand-angle au téléobjectif en quelques secondes.

En promenade, vous utiliserez le plus souvent le mode Programme. Pensez aussi au correcteur d'exposition pour améliorer vos photos.



▲ Moment intense à l'arrivée des marins, la foule est là pour les accueillir.

SUR L'EAU

Pour ceux qui ont la chance de faire du catamaran, et qui n'ont pas le mal de mer, photographier à bord d'un bateau ne s'improvise pas. Le bridge ou le compact traditionnel saura être un fidèle compagnon, et ma préférence va bien sûr aux modèles étanches, même si vous ne vous jetez pas à l'eau. Le premier risque est en effet de se prendre une vague, ce qui pourrait endommager irrémédiablement votre matériel. Car si votre appareil photo fonctionne encore après avoir été mouillé, la corrosion due à l'eau salée va faire son travail petit à petit et la panne risque d'arriver quelques mois plus tard...

Lors d'un récent voyage à l'île Maurice, j'ai opté pour un compact étanche, car si son zoom est moins important que celui d'un bridge, son étanchéité et sa protection contre les chocs me rassuraient lors de cette journée à bord d'un catamaran. En effet, n'ayant pas le pied marin, mon appareil photo s'est retrouvé plusieurs fois choqué contre le bateau et arrosé par quelques gouttes d'eau. Ce qui m'a le plus étonné c'est de déceler la présence de sel sur mon compact à mon retour à l'hôtel. Les joints d'étanchéité ont montré leur efficacité quand je l'ai nettoyé à l'eau douce.

Pour la prise de vue, pas de mauvaise surprise, car sur l'eau la luminosité est très présente. C'est le moment de jouer avec les contre-jours, de prendre des détails comme les instruments de bord et de tenter des panoramiques avec la fonction automatique.



▲ Le panoramique est possible, j'ai volontairement inclus la voile pour prouver que j'étais bien à bord !

OUTILS ET PRISE DE VUE

Un simple pied photo de table et une feuille blanche vous suffiront pour réaliser cet exercice. Nous nous contenterons de la lumière du jour et de votre éclairage domestique disponible.

Pour la feuille blanche, une feuille A4 est pratique pour des petits objets, une feuille A3 procure plus de confort pour des objets de plus grande taille.

Une fois votre objet mis en valeur sur la feuille blanche, cadrez soigneusement votre prise de vue à l'aide de votre écran. Vous utiliserez la **Priorité diaphragme** et vous choisirez la valeur maximale que votre appareil photo peut atteindre, à savoir **f/8**. Réglez la sensibilité à **100 ISO** et coupez votre flash.

Réglez ensuite votre **retardateur**. Certains modèles possèdent une option de 2 s, choisissez-la. Vous n'êtes pas obligé d'attendre 10 s. Votre appareil photo va ainsi calculer le temps de pose idéal suivant la lumière disponible. Il se peut qu'il soit supérieur à 4 s, ne vous en étonnez pas.



► Un fond blanc permet de bien mettre en valeur les objets à photographier.



◀ Prenez soin de bien cadrer.

CORRECTION DES DÉFAUTS

Une fois la photo réalisée, analysons-la ensemble pour corriger ses éventuels défauts. Il se peut que les premiers réglages suffisent.

Si vous constatez une dominante de couleur, il vous faudra mettre les mains dans le cambouis... N'ayez pas peur, le réglage de la **balance des blancs** (voir fiche 10) est beaucoup moins salissant qu'une vidange ! Nous voilà au cœur d'un réglage qui n'est pas anodin car il va modifier la colorimétrie de votre image suivant l'influence de l'éclairage ambiant. Faites une petite recherche dans votre notice pour trouver ce réglage.



◀ Les réglages proposés sont souvent accompagnés d'une description.

Maintenant, essayez tous les réglages afin d'obtenir une teinte neutre pour votre photo. Le résultat n'est pas satisfaisant ? Pas d'inquiétude, toujours dans le menu Balance des blancs, choisissez le symbole du réglage manuel. Dans un premier temps, vous allez guider votre appareil photo en lui indiquant une valeur neutre, pour nous, la feuille blanche. Une fois cette valeur mémorisée, sélectionnez le deuxième symbole et prenez votre cliché. Les menus diffèrent selon les marques, il se peut que la méthode ne soit pas la même. Néanmoins, elle lui ressemblera.



- Réglage manuel de la balance des blancs en deux étapes.

Il vous reste maintenant à enlever les éventuelles ombres disgracieuses de l'objet. Grâce au logiciel **XnView** (gratuit pour les particuliers), ouvrez votre image et choisissez le réglage **Niveau** (**Image > Ajuster > Niveau**). Ensuite, ajustez le curseur blanc sur la gauche pour éclaircir le fond et obtenir ainsi un blanc pur sans ombre.



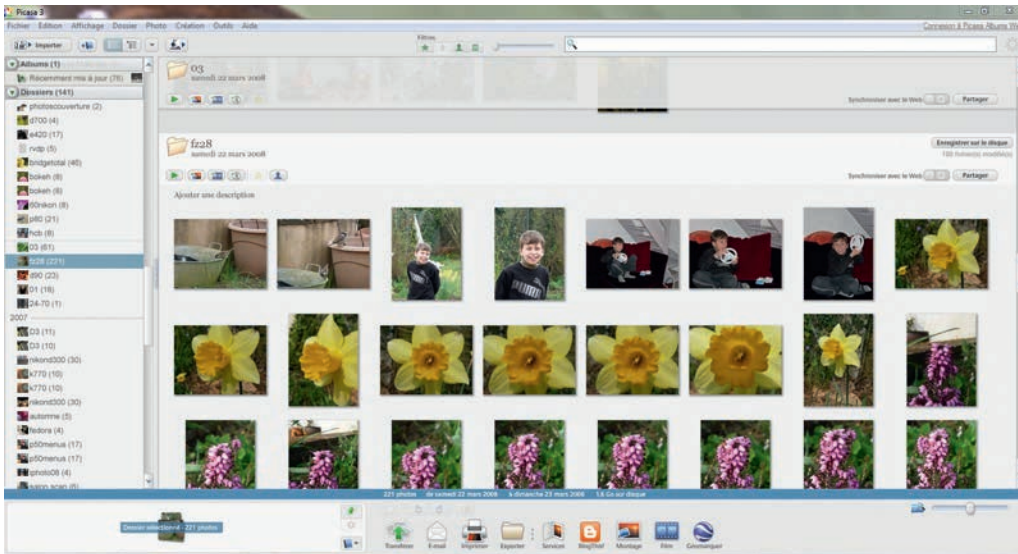
- Avec XnView, vous pouvez enlever facilement l'ombre portée de l'objet grâce à la fonction Niveau.

PICASA : LE LOGICIEL FAMILIAL

Le logiciel Picasa est gratuit, vous pouvez vous le procurer à l'adresse suivante :
<http://picasa.google.fr/>

Il est compatible aussi bien sur Mac que sur PC. Son principal atout est la simplicité. Il s'est amélioré au fil des versions et s'avère un outil incontournable pour celui qui veut un logiciel complet et facile à utiliser. Pour la version PC, il est à souligner que le téléchargement de Picasa offre en même temps une visionneuse généraliste qui sait lire presque tous les formats photos et qui remplace avantageusement celle de Windows.

Interface : Picasa affiche un système classique d'affichage. Sur la gauche de votre logiciel, vous pouvez apercevoir l'arborescence de vos dossiers qui se trouve à l'intérieur de votre disque dur. Picasa affiche en vignette le dossier sélectionné.



▲ L'interface de Picasa.

Un simple double clic et votre photo apparaît. Toujours sur la gauche, vous retrouvez les outils indispensables pour travailler vos images. Vous trouverez trois onglets avec différents types de réglage.

Onglet Retouche simple

Recadrer, redresser (corriger un horizon penché), corriger les yeux rouges, correction automatique simple (dénommé « j'ai de la chance »), contraste auto, couleur auto, retoucher (fonction qui permet d'enlever, par exemple, des petits défauts de peau), abc (ajouter du texte), éclairage d'appoint (éclaircir la photo simplement avec le curseur).

Onglet Réglages

Éclairage d'appoint, haute lumière, ombre, températures de couleur (souvenez-vous de la fiche 10 consacrée au réglage de la balance des blancs) et sélecteur neutre de couleur (une simple pipette qui vous permet de sélectionner une zone neutre de votre image, une zone blanche ou grise).

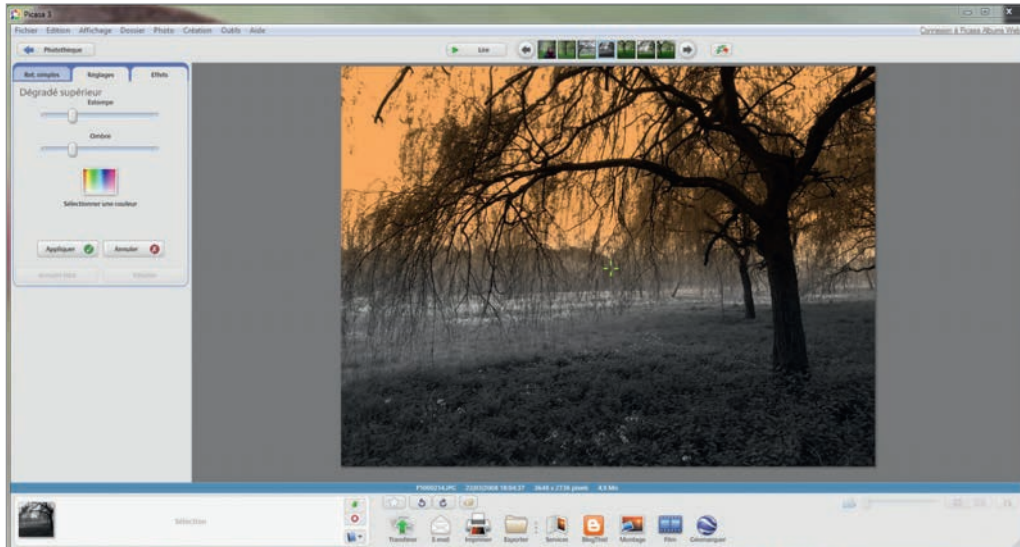
Onglets Effets

Pratiques, ils vous permettent de rajouter de la netteté à votre image, de la transformer en noir et blanc ou en sépia. Vous pourrez aussi choisir quelques effets artistiques, comme le rajout de flou. À tout moment, vous pouvez revenir en arrière sur vos réglages et corrections effectuées.

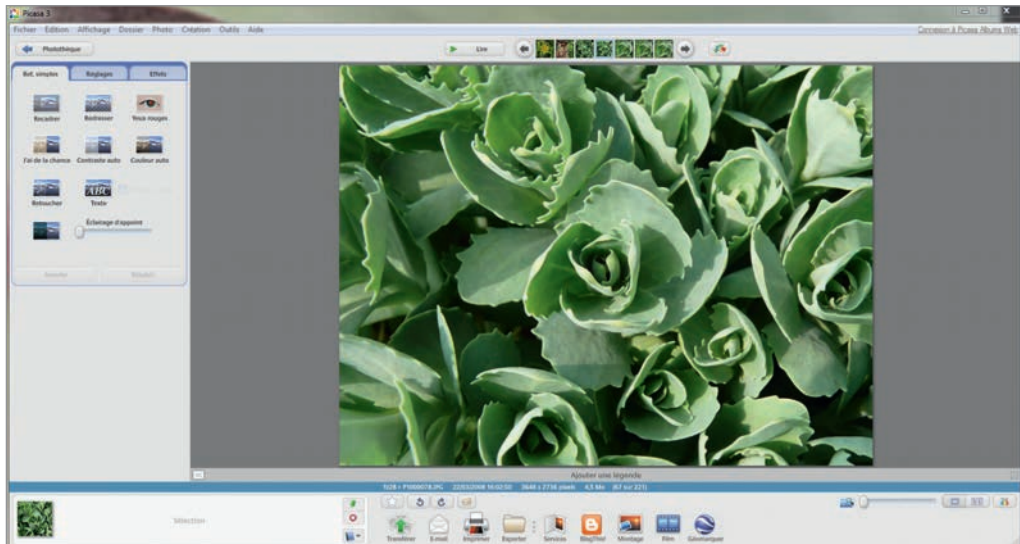
Picasa sait donc importer vos photos et les retoucher. Mais il a également d'autres fonctions : imprimer, transférer une photographie par e-mail, graver et exporter sur clé USB, créer des diaporamas et les envoyer sur YouTube. Vous avez aussi la possibilité de réaliser des petits montages, comme la création d'un cadre autour de votre photo et de la surimpression.

Pour des retouches simples et un classement familial basique, Picasa est le compagnon idéal. Mais si vous prenez goût à la photographie, vous vous rendrez compte assez rapidement de ses limites : correction simple, importations des photos et gestion manuelle des dossiers peu pratique.

Logiciels photo



▲ Vous pouvez convertir votre photo en noir et blanc et lui ajouter un effet dégradé.



▲ L'interface pour retoucher une photo sous Picasa : un simple double clic suffit.

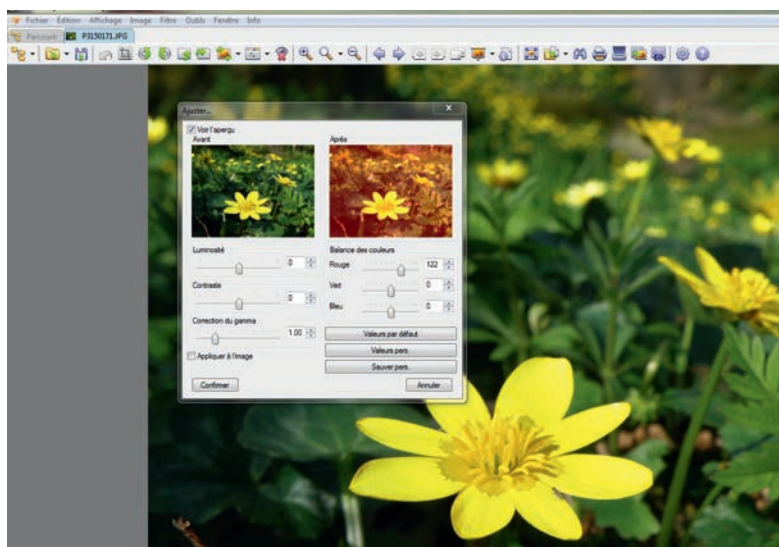
XNVIEW : LE PLUS PRO DES GRATUITS

Vous pouvez télécharger XnView à l'adresse suivante :

<http://www.xnview.com/fr/download.html>

Il est gratuit pour une utilisation amateur et payant pour une utilisation professionnelle (à peine 30 €). Je l'ai adopté depuis peu en complément d'autres logiciels payants.

XnView est un logiciel classique de classement photo, c'est un très bon explorateur de votre disque dur. Contrairement à Picasa, il ne copie pas vos photos, il les lit sur votre disque dur. Mais il peut, bien sûr, vous servir pour importer les images de votre appareil sur votre ordinateur. Avec XnView, vous pouvez effectuer les retouches classiques comme le recadrage, le contraste, la correction de la luminosité et de la balance des couleurs, la suppression des yeux rouges, l'envoi de photos par e-mail, le changement de la saturation, la conversion en noir et blanc, la réalisation de diaporamas, etc.



- ▲ Lors de vos corrections, XnView vous permet d'afficher deux photos en comparaison : avant et après retouche.

L'ART DE PHOTOGRAPHER AVEC UN BRIDGE OU UN COMPACT

2^e édition

Vous avez opté pour un compact ou un bridge, appareil photo léger, maniable et performant. Vous êtes prêt à réaliser les prises de vue originales et créatives dont vous rêvez, mais ne savez pas comment vous y prendre ?

Grâce aux mises en situation astucieuses et au savoir-faire de l'auteur, apprenez à photographier dans les règles de l'art en toutes occasions, en voyage comme au quotidien :

- **Fonctions clés et réglages** : mise au point, sensibilité ISO, balance des blancs, mesure de la lumière, flash, modes avancés.
- **Composition et prise de vue** : portrait, nu artistique, macrophotographie, photo animalière ou sportive, paysage, panoramique, photo de nuit, vidéo.
- **Accessoires et traitement numérique** : histogramme, retouches et filtres de correction, impression, sauvegarde, archivage.

Ce guide pratique répond à toutes les questions que vous vous posez pour obtenir le meilleur de votre appareil photo numérique.



JÉRÔME GEOFFROY

est photographe et formateur. Il est l'auteur de plusieurs ouvrages techniques sur les reflex numériques.

Retrouvez ses interviews, sa bibliographie et les bonus de ses ouvrages :

www.jeromegeoffroy.com

www.dubruitenvue.fr



6926240

ISBN 978-2-10-057027-0


DUNOD
dunod.com