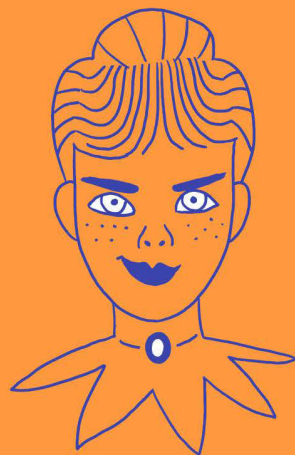


PÉNÉLOPE BAGIEU

CULOTTÉES 2

Des femmes qui ne font que ce qu'elles veulent



GALLIMARD
BANDE DESSINÉE

PÉNÉLOPE BAGIEU

CULOTTÉES

Des femmes qui ne font que ce qu'elles veulent

2

GALLIMARD
BANDE DESSINÉE

À mon incroyable maman

Les portraits qui composent ce livre
ont été prépubliés sur le blog de l'autrice, « Culottées »,
hébergé par « lemonde.fr ».

© Gallimard, 2017

Premier dépôt légal : janvier 2017
Dépôt légal : août 2022

Dix-septième édition

www.gallimard-bd.fr

Temple Grandin

Interprète des animaux



LE 29 AOÛT, À BOSTON,
NAÎT UN BÉBÉ PAS COMME
LES AUTRES:
MARY TEMPLE GRANDIN.



ELLE NE SOURIT PAS.
NE RIT PAS.
CRIE QUAND ON VEUT LA
PRENDRE DANS LES BRAS.

AU LIEU D'EMPILER DES LEGO,
ELLE FAIT PIPÍ PAR TERRE.
AU LIEU DE JOUER AUX CARTES,
ELLE LES MANGE.



TRÈS SOUVENT, ELLE SE MET
À HURLER, À SE TAPER LA
TÊTE, À TOUT CASSER.

PERSONNE NE COMPREND
CE QU'ELLE PENSE.



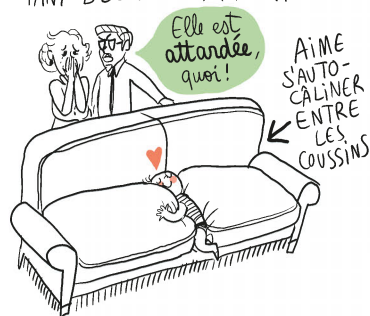
MAIS TEMPLE A PLUS DE 3 ANS,
ET NE PARLE TOUJOURS PAS.
ALORS SA MAMAN L'EMMÈNE
VOIR UN NEUROLOGUE.

LE DOCTEUR LUI FAIT SUBIR
TOUTE UNE BATTERIE DE TESTS,
ET EN CONCLUT QU'ELLE N'EST NI
FOLLE NI BÊTE: CE DANS QUOI
LA PETITE FILLE SEMBLE ÊTRE
ENFERMÉE, C'EST L'AUTISME.
DU GREC "AUTO"...

... "SOI-MÊME".



CE QUI EXPLIQUE, ENTRE AUTRES,
QUE LA FILLETTE SOIT AUSSI
FRUSTRÉE DE NE PAS POUVOIR S'EXPRIMER,
ET QU'ELLE NE SUPPORTE PAS LE CONTACT
PHYSIQUE, ALORS MÊME QU'ELLE A
TANT BESOIN D'AFFECTION.



À L'ÉPOQUE, LES MÉDECINS, ASSEZ
PEU AVANCÉS SUR LA QUESTION,
EXPLIQUENT QUE L'AUTISME EST
CAUSÉ PAR DES PARENTS TROP FROIDS,
QUI N'ONT PAS ASSEZ COMMUNIQUÉ
AVEC LEUR BÉBÉ.



C'EST COMPLÈTEMENT
FAUX, ÉVIDEMMENT.



EN RÉALITÉ, SON CERVEAU SE
DÉVELOPPE EXTRÊMEMENT VITE,
MAIS D'UNE FAÇON TRÈS INHABITUELLE.

SON PÈRE VEUT LA CASER
DANS UN ÉTABLISSEMENT
PSYCHIATRIQUE AU PLUS VITE.
MAIS SA MÈRE NE L'ENTEND PAS
DE CETTE OREILLE.



ELLE LA COLLE ALORS CHEZ UN ORTHOPHONISTE 3 FOIS PAR SEMAINE. IL LUI APPREND À DISTINGUER LES SONS, PUIS À FORMER DES MOTS, PUIS À LES LIER À DES IDÉES.

Huit?
l'infirmité?
des lunettes?



IL LUI APPREND
À COMMUNIQUER, ENFIN.

SA MÈRE LA SENT PRÊTE,
ET SE DÉCIDE À LA JETER
DANS LE GRAND BAIN.



TEMPLE AIME BIEN SON ÉCOLE,
LES ENFANTS ET SA MAÎTRESSE.
MAIS LA VIE EN SOCIÉTÉ N'EST QU'UNE
SUCCESION D'AGRESSIONS.



LES INFORMATIONS REÇUES PAR
LE CERVEAU DE TEMPLE SONT AMPLIFIÉES,
DISTORDUES, INGÉRABLES.
ELLE PANIQUE, ET NE PARVIENT À SE
CALMER QU'EN SE CONCENTRANT SUR DES
CHOSSES RÉPÉTITIVES ET APAISANTES.

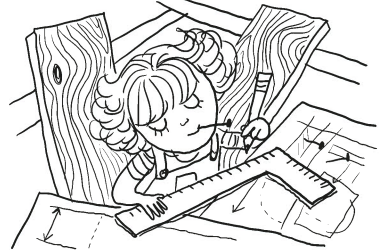


SA MAMAN PERSUADE L'ÉCOLE
DE LA LAISSER REJOINDRE LE
CLUB DE MENUISERIE, QUI EST
EN PRINCIPLE RÉSERVÉ AUX GARÇONS.



ELLE SE RÉVÈLE EXTRÊMEMENT
DOUÉE (ET EN PLUS, CONSTRUIRE
DES CHOSSES SEMBLE LA DÉTENDRE).

SON INTELLIGENCE VISUELLE
EST ENFIN MISE À CONTRIBUTION.
EN EFFET, TEMPLE NE PENSE PAS
EN MOTS, MAIS EN IMAGES,
INCROYABLEMENT PRÉCISES ET
DÉTAILLÉES, ARCHIVÉES DANS UN
CERVEAU RANGÉ COMME UN
ORDINATEUR SUPER RAPIDE.



CE QUI EXPLIQUE QUE, POUR
ELLE, LES CONCEPTS ABSTRAITS,
COMME LES ÉMOTIONS, RESTENT
UN MYSTÈRE.



POUR RÉSUMER GROSSIÈREMENT,
ELLE NE SAISIT PAS LES BLAQUES,
MAIS TROUVE TOUJOURS CHARLIE
EN QUELQUES SECONDES.



MAIS TEMPLE S'APPRÊTE
À VIVRE L'EXPÉRIENCE LA
PLUS BRUTALE ET LA PLUS
TRAUMATISANTE DE SA VIE:



LE COLLÈGE



DE FILLES.

C'EST TROP GRAND. TROP BRUYANT. TROP AGITÉ. TROP COMPLIQUÉ. TEMPLE RÉPÈTE DES MOTS POUR ESSAYER DE SE CALMER. ET COMME EN PLUS, ELLE PEINE À LIRE LES EXPRESSIONS DES VISAGES, OU LE SOUS-TEXTE, ELLE NE COMPREND PAS QUAND ON SE MOQUE D'ELLE.

Au fait! On a voté, et à partir de maintenant, tu t'appelleras "Google", d'acc?

Temple Temple Je m'appelle Temple Temple Temple

hi hi hi hi hi hi



MAIS PARFOIS, ELLE PERD LE CONTRÔLE.

ELLE SE ROULE PAR TERRE.

ELLE HURLE.

ELLE COGNE.



ELLE SE FAIT VIERER DU COLLÈGE.

CETTE FOIS, SON PÈRE ENTREVOIT UNE VRAIE OCCASION DE SE DÉBARRASSER D'ELLE POUR DE BON.

ELLE EST NEUVEU, ET TU REFUSES DE VOIR LA RÉALITÉ EN FACE!!!

J'ET INTERDIS DE PARLER COMME ÇA DE MA FILLE!!



SA MÈRE JOUE ALORS SA DERNIÈRE CARTE...

UNE ÉCOLE TRÈS SPÉCIALE. AU MILIEU DES BOIS. POUR UNE TRENTAINE D'ÉLÈVES SEULEMENT.



(ET ACCESSOIREMENT, SES PARENTS DIVORCENT.)

UN GENRE D'ACADÉMIE DU PROFESSEUR XAVIER, OÙ TEMPLE RENCONTRE ENFIN DES GENS COMME ELLE.

Vous n'êtes pas ici à cause de vos faiblesses, mais grâce à vos capacités. Et les deux sont liées.



PARMI TOUS CES ADOS BIZARRES DONT LA SOCIÉTÉ NE SAIT PAS TROP QUOI FAIRE, TEMPLE SE SENT EN SÉCURITÉ. ELLE A DES AMIS. (MAIS NE COMPREND TOUJOURS PAS VRAIMENT L'ADOLESCENCE.)

Les garçons...

Eh bien, je les trouve moins intéressants que d'autres espèces, comme le chien, ou le chat.



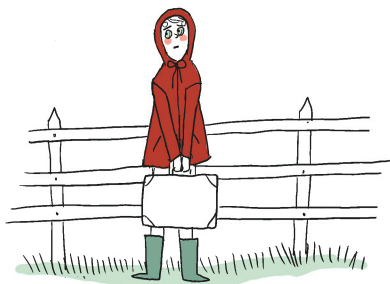
SES COPAINS LA SURNOMMENT "SUPER GARÇON MANQUÉ".

ELLE DESSINE TRÈS BIEN (SURTOUT LES CHEVAUX). (PAS LES PORTRAITS CAR ELLE N'ARRIVE PAS À FAIRE LES VISAGES.) MAIS ELLE N'AIME PAS APPRENDRE. SES PROFS S'INQUIÈTENT DE SON INCAPACITÉ À SE CONCENTRER, ET DE SES CRISES DE PANIQUE EN CLASSE.

Se sent toujours comme un animal traqué, sur le qui-vive, en alerte.

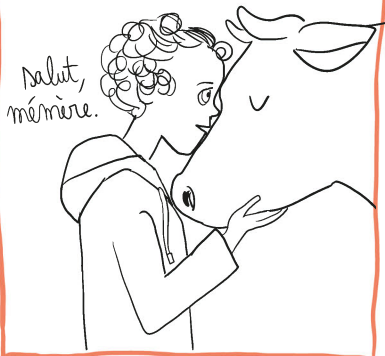


SA MÈRE A ALORS UNE IDÉE (DÉCIDÉMENT!): L'ENVOYER TOUT L'ÉTÉ EN STAGE CHEZ UNE TANTE, EN ARIZONA...



...DANS UN RANCH.

C'EST UNE RÉVÉLATION POUR TEMPLE. ELLE RESSENT UNE TRÈS FORTE (ET TRÈS CURIEUSE) EMPATHIE POUR LE BÉTAIL. ELLE NE S'EST JAMAIS SENTIE AUSSI PROCHE DE QUICONQUE.

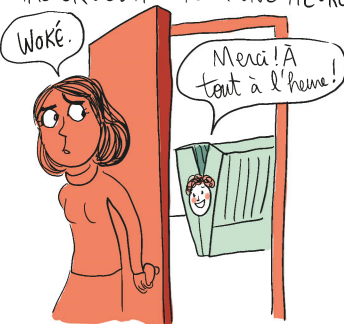


ELLE VOIT LES ANIMAUX IMMOBILISÉS DANS LA MACHINE DANS LAQUELLE ON LES INSTALLE POUR LES VACCINER. ILS ONT L'AIR EXTRÊMEMENT CALMES, APAISÉS. ÇA LUI DONNE ENVIE DE L'ESSAYER (EN CACHETTE).



ELLE EST BLOTTIE. ENGLOBÉE. ELLE SE SENT TELLEMENT BIEN.

DE RETOUR À L'INTERNAT, ELLE S'EN FABRIQUE UNE RÉPLIQUE, QU'ELLE APPELLE LA "BOÎTE À CÂLINS". ELLE DEMANDE RÉGULIÈREMENT À SA COPINE DE CHAMBRE DE L'INSTALLER DEDANS POUR UNE HEURE.



ELLE LA FAIT ESSAYER À TOUS SES COPAINS, POUR OBSERVER, ANALYSER, ÉTUDIER LEURS RÉACTIONS.



ET AU FUR ET À MESURE, ELLE OPTIMISE SA MACHINE.

ET ELLE SE REND COMPTE QU'ELLE **ADORE ÇA**.

OUI, ELLE EST OBSESSIONNELLE.

ET OUI, ELLE SAIT MAINTENANT QU'ELLE EN FERA SON MÉTIER: ELLE FERA DE LA RECHERCHE.



D'UN COUP, LES COURS L'INTÉRESSENT. QUAND IL S'AGIT DE RÉSOUDRE UNE ÉNIGME, ELLE AIME APPRENDRE. ELLE DÉCIDE D'ALLER À L'UNIVERSITÉ, ET D'Y ÉTUDIER LES SCIENCES ANIMALES.



ELLE ENTAME DONC UN PROJET DE RECHERCHE SUR LE BIEN-ÊTRE DES ANIMAUX D'ÉLEVAGE INDUSTRIEL.



EN 1974, PERSONNE N'A JAMAIS CONSIDÉRÉ QUE CELA PUISSE PRÉSENTER LE MOINDRE INTÉRÊT. MÊME SON PROF TROUVE ÇA DÉBILE.

Le **bétail**?? Mais... Pourquoi se soucier d'animaux qu'on élève pour les **tuer**?



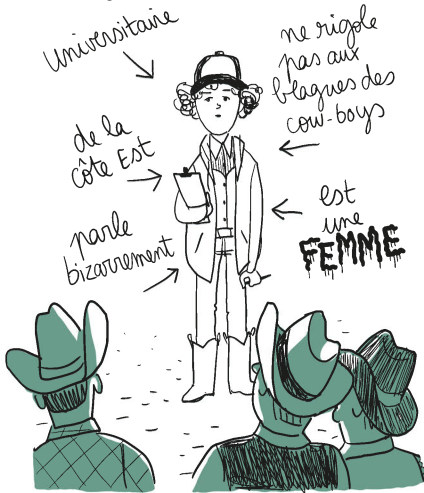
MAIS QU'IMPORTE: ELLE PART MENER L'ENQUÊTE SUR LE TERRAIN...

Je te confie ma boîte à câlins!



"DANS LES EXPLOITATIONS LES PLUS REÇULÉES DE L'OUEST AMÉRICAIN.

ON NE PEUT PAS DIRE QU'ELLE
SOIT LA BIENVENUE:



ET PUIS, PIRE QUE TOUT,
ELLE EST ANIMÉE PAR UNE
LUBIE QUI LEUR PARAÎT ABSURDE
(ET ELLE VIENT SE MÊLER DE LEUR JOB)



PLUS D'UNE FOIS, ELLE SE
RETROUVE BIZUTÉE, ASPERGÉE
DE SANG, À LA CARRIE, OU BIEN
ENCORE BOMBARDÉE DE TESTICULES
DE TAUREAUX FRAÎCHEMENT
CASTRÉS.



MAIS, SÛRE DE SON BON DROIT,
TEMPLE POURSUIT PATIEMMENT
SES RECHERCHES.



SA CAPACITÉ À S'IDENTIFIER
AUX ANIMAUX EN FAIT UNE RE-
DOUTABLE OBSERVATRICE.



TEMPLE SAIT QUE, COMME
POUR ELLE, LA PIRE ENNEMIE DES
VACHES N'EST PAS LA DOULEUR,
MAIS LA PEUR.



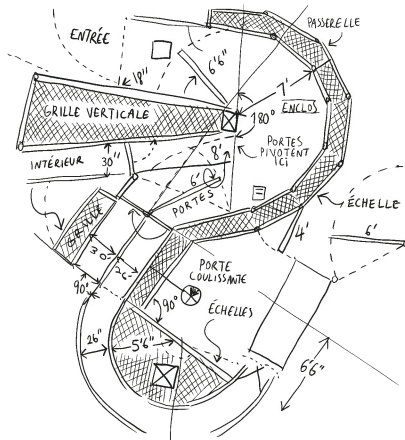
IL EXISTE PLEIN DE FAÇONS TRÈS SIMPLES D'AMÉLIORER
LEUR CONFORT, POUR PEU QU'ON LE VEUILLE. TEMPLE
S'EST MISE À LEUR PLACE (LA "RÉALITÉ PARTAGÉE") POUR COMPRENDRE
CE QUI LES ANGOÏSSAIT. PAR EXEMPLE:



UTILISANT SON "6^E SENS
ANIMAL", ELLE IMAGINE
DES MOYENS DE LES RASSURER.

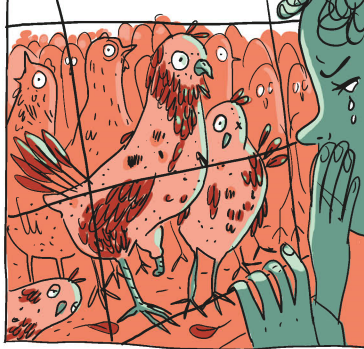


ELLE COMMENCE À DESSINER, INSTINCTIVEMENT, DES PLANS EXTRÊMEMENT DÉTAILLÉS.



DANS LE CADRE DE SON DOCTORAT, ELLE VISITE DES ABATTOIRS AUX CONDITIONS INSOUTENABLES DE CRUAUTÉ.

« Si l'enfer existait, j'y suis » ÉCRIT-ELLE ALORS.



ELLE SE MET À ORGANISER DES VISITES, FILMER, INTERPELLER LE GRAND PUBLIC, METTRE LES PROPRIÉTAIRES D'ABATTOIRS FACE À LEURS RESPONSABILITÉS.

TENEZ !!

Je vous les offre, mes plans ! Utilisez-les, bon sang !!



AU DÉBUT, ON LA PREND POUR UNE FOLLE (OU UNE DÉBILE AU CHOIX). MAIS ÇA, TEMPLE COMMENCE À AVOIR L'HABITUDE.



BIEN SÛR, IL EST DIFFICILE POUR UNE AMIE DES ANIMAUX DE TRAVAILLER AVEC CEUX QUI LES ÉLÈVENT POUR LES TUER. BIEN SÛR QUE CE SERAIT ENCORE MIEUX SI ON NE LES TUAIT PAS DU TOUT.

Malheureusement, le monde entier ne va pas devenir végétarien du jour au lendemain.

Et, en attendant...



Ces animaux ne méritent-ils pas d'avoir quand même une meilleure vie ?



Pance qu'ils vont mourir, sont-ils forcément obligés de souffrir ?

ELLE VEUT IMPOSER DES CRITÈRES. MAIS COMMENT QUANTIFIER LE BIEN-ÊTRE ? LE NIVEAU DE STRESS ? TEMPLE, QUI N'EST PLUS À UNE FOIE PRÈS, MET EN PLACE UNE GRILLE D'ÉVALUATION TRÈS SÉRIEUSE : IL S'AGIT DE COMPTABILISER LE NOMBRE DE "MEUH" SUR LE CHEMIN DE L'ABATTOIR.

Pance que normalement, si tout va bien, une vache n'a pas à mugir. Ni à courir. Ni à tomber.



LE RATIO À SCRUPULEUSEMENT RESPECTER EST DE 3 "MEUH" MAXIMUM PAR GROUPE DE 100 VACHES.

SEULS 25% DES ABATTOIRS AMÉRICAINS RÉUSSISSENT LE TEST, AU DÉPART. MAIS L'INFLUENCE DE TEMPLE EST DEVENUE TELLE QUE TOUS ONT BESOIN D'OBTENIR SON "LABEL". ALORS ILS SONT OBLIGÉS DE SE METTRE AU BOULOT. ET EN PLUS, TEMPLE ÉLÈVE LE NIVEAU D'EXIGENCE CHAQUE ANNÉE.



POUR SE FAIRE BIEN VOIR, LES GRANDES CHÂÎNES DE FAST-FOOD, ELLES AUSSI, COMMENCENT À EXIGER DE LA VIANDE "VALIDÉE PAR TEMPLE GRANDIN".



RAPIDEMENT, PLUS DE LA MOITIÉ DES EXPLOITATIONS DES ÉTATS-UNIS S'Y PLIENT.

AUJOURD'HUI EXPERTE SCIENTIFIQUE
TRADUITE EN 20 LANGUES, TEMPLE
CONTINUE DE MILITER POUR QUE LES
ANIMAUX D'ÉLEVAGE SOIENT CONSIDÉRÉS
COMME DES CRÉATURES DOTÉES D'ÉMOTIONS,
ET PAS COMME DES MACHINES.



BIEN SÛR, ELLE EST TOUJOURS
PLUS À L'AISE PARMI LES ANIMAUX
QU'AU MILIEU DE SES CONGÉNÈRES.



ELLE A VAINCU SES PROBLÈMES
D'EXPRESSION, ET DONNE DES
CONFÉRENCES DANS LE MONDE
ENTIER, MAIS APPREND ENCORE
PAR CŒUR DES SÉQUENCES DE
CONVERSATION ANODINE POUR S'EN
SORTIR EN SOCIÉTÉ.

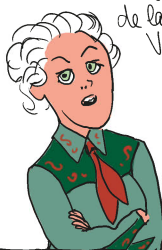


ELLE RESTE IRRITÉE PAR LES BRUITS
PARASITES, PERPLEXE FACE À L'IRONIE,
ET ELLE CONTINUE DE LAVIER
SES CHAUSSETTES NEUVES PLUSIEURS
FOIS AVANT DE POUVOIR LES PORTER.



ELLE INCITE LE MONDE À POSER
UN REGARD DIFFÉRENT SUR LE
SPECTRE AUTISTIQUE, NOTAMMENT
AU TRAVERS DE SES LIVRES.

Ce qui m'énerve, aujourd'hui, ce
sont tous ces gamins, bien sûr, mais
sur eux-mêmes, qui ne réfléchissent
pas comme les autres et qu'on ne
met pas sur le bon chemin: celui
de la Silicon Valley!



CETTE FORME D'INTELLIGENCE
DIFFÉRENTE EST UNE DES RAISONS POUR
LESQUELLES CERTAINS ONT LONGTEMPS
CRU QUE LES ANIMAUX NE PENSENT RIEN.

PARCE QU'ELLES NE PEUVENT PAS LES
EXPRIMER, LES BÊTES NE RESENTIRAIENT
NI LA JOIE NI LA PEUR.



ELLES PENSENT EN SONS,
EN LIEUX, EN ODEURS, EN
ASSOCIATIONS DE SOUVENIRS...

... UN PEU COMME TEMPLE.
SAUF QUE TEMPLE, ELLE, A APPRIS
À S'EXPRIMER AVEC LES MOTS.
ELLE SAIT COMMUNIQUER, ET
ÊTRE LE LIEN.



ENTRE LES HOMMES ET LES ANIMAUX,
ENTRE LES INDUSTRIELS ET LES ACTIVISTES,
LE LIEN ENTRE LES DEUX MONDES.

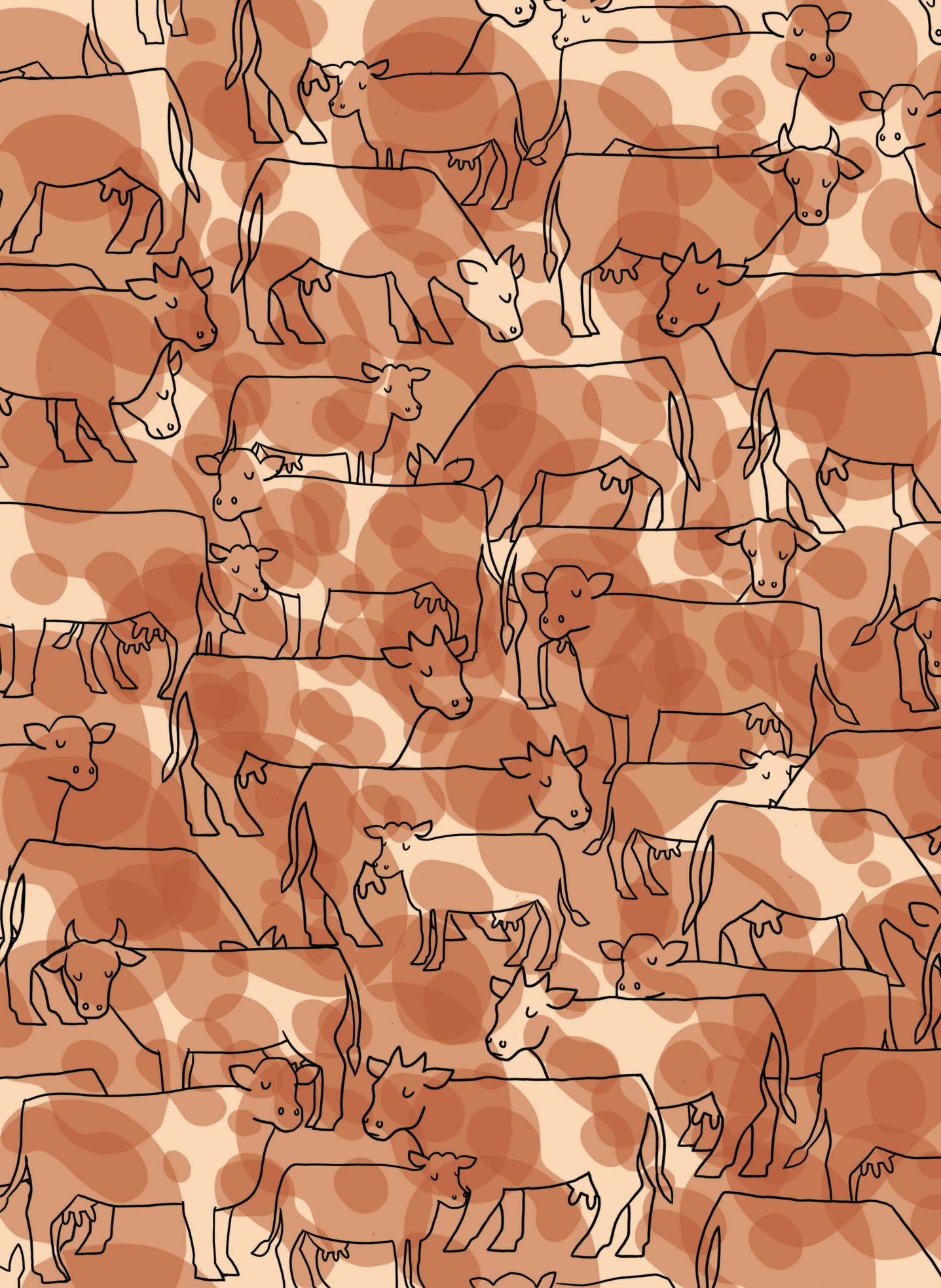
LE CERVEAU PAS COMME LES AUTRES
DE TEMPLE (QUI SE CONSIDÈRE COMME
UNE "ANTHROPOLOGUE SUR MARS",
EXPRESSION REPRIS PAR OLIVER SACKS)
LUI PERMET DE COMPRENDRE DES TAS
DE CHOSES QUI ÉCHAPPENT À
LA PLUPART DES GENS.

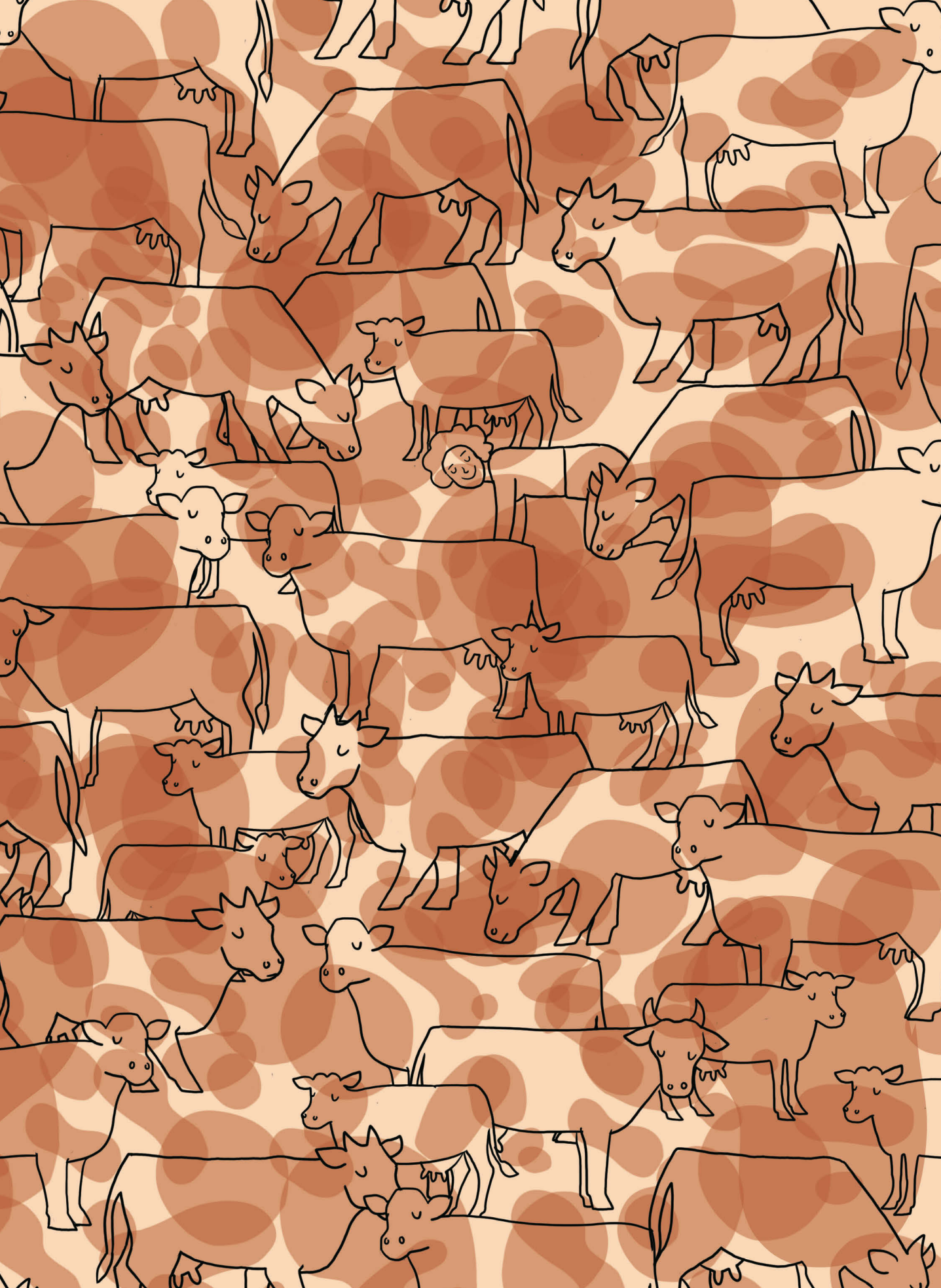


C'EST POURQUOI ELLE AFFIRME
QUE POUR RIEN AU MONDE ELLE
N'AURAIT VOULU NAÎTRE DIFFÉRENTE.



Périodique





Sonita Alizadeh

Rappeuse

Cette édition électronique du livre
Culottées tome 2
de Pénélope Bagieu
a été réalisé le 27 juillet 2022
par IGS-CP
pour le compte des Éditions Gallimard Jeunesse,
Elle repose sur l'édition papier du même ouvrage,
achevé d'imprimer en août 2022, en Italie
par L.E.G.O. S.p.A.
(ISBN : 978-2-07-507984-6 — Numéro d'édition : 540876)
Code produit : N86456 — ISBN : 978-2-07-507986-0
Numéro d'édition : 310484

Loi n° 49-956 du 16 juillet 1949
sur les publications
destinées à la jeunesse



Rappeuse afghane ou astronaute,
reine des bandits ou volcanologue,
inventrice ou journaliste d'investigation,
les Culottées ne renoncent jamais.

Quinze nouveaux portraits de femmes qui ont bravé tous les obstacles
pour mener la vie de leur choix.