



Tout en couleurs comme sur l'écran !

Photoshop Elements 10

POUR
LES NULS

Pas à Pas



Choisissez une tâche



On vous guide pas à pas



Et le tour est joué

Bernard Jolival

***Photoshop
Elements 10
Pas à pas
POUR
LES NULS***

Bernard Jolivalt

FIRST
➤ Interactive

Photoshop Elements 10 Pas à Pas Pour les Nuls

Pour les Nuls est une marque déposée de Wiley Publishing, Inc
For Dummies est une marque déposée de Wiley Publishing, Inc
Collection dirigée par Jean-Pierre Cano
Auteur : Bernard Jolivald
Maquette : MADmac

Edition française publiée en accord avec Wiley Publishing, Inc.
©2012 par Éditions First-Gründ
Éditions First-Gründ
60 rue Mazarine
75006 Paris
Tél. : 01 45 49 60 00
Fax : 01 45 49 60 01
e-mail : firstinfo@efirst.com
Site Internet : www.pourlesnuls.fr
ISBN : 978-2-7540-3852-2
ISBN Numérique : 9782754040440
Dépôt légal : 3^e trimestre 2011

Cette œuvre est protégée par le droit d'auteur et strictement réservée à l'usage privé du client. Toute reproduction ou diffusion au profit de tiers, à titre gratuit ou onéreux, de tout ou partie de cette œuvre est strictement interdite et constitue une contrefaçon prévue par les articles L 335-2 et suivants du Code de la propriété intellectuelle. L'éditeur se réserve le droit de poursuivre toute atteinte à ses droits de propriété intellectuelle devant les juridictions civiles ou pénales.

Table des matières

Introduction.....	5
Comment ce livre est organisé	5
Bon à savoir	6
Les pictogrammes.....	7

Première partie : Organiser les photos

Chapitre 1. Importer des photos.....	11
Transférer des photos depuis une carte mémoire.....	12
Sélectionner les photos à importer	17
Importer des photos du disque dur	20
Parcourir les photos	22
Parcourir par dossiers	24
Retrouver un fichier manquant	27
Agrandir Photoshop Elements en plein écran	30
Visualiser une photo.....	32
Afficher les détails d'un fichier.....	34
Comparer des photos côte à côte.....	37
Contrôler des dossiers	40
Créer un album	42
Empiler des photos.....	44
Masquer des photos	46
Supprimer des photos.....	48
Créer un catalogue.....	49
Changer de catalogue.....	50

Chapitre 2. Classer les photos.....	51
Afficher la chronologie des photos.....	52
Noter une photo	54
Créer un mot-clé.....	56
Attribuer un mot-clé	57
Ajouter une légende.....	59
Modifier la date et l'heure	61
Créer des balises intelligentes	62
Détecter des visages.....	63

Chapitre 3. Gérer les photos	69
Rechercher par date	70
Trier par notes.....	72
Rechercher par mots-clés.....	74
Rechercher des doublons.....	76
Rechercher par métadonnées.....	78
Créer un album dynamique.....	81
Rechercher des personnes.....	84

Deuxième partie : Améliorer les photos

Chapitre 4. Modifier une photo	89
Ouvrir une photo dans Elements Editor	90
Zoomer dans l'image	92
Utiliser la boîte à outils	95
Améliorer rapidement une photo	96

Comparer avant et après	99
Enregistrer un fichier	100
Éclaircir une photo	102
Améliorer les tonalités avec Niveaux	104
Contraster avec une courbe	106
Renforcer les tonalités claires	108
Aviver les couleurs	110
Corriger une dominante de couleur	112
Convertir en noir et blanc	116
Supprimer les poussières du capteur	118
Redimensionner une photo	119
Recadrer une photo	122
Redresser une photo	125
Corriger la distorsion de l'objectif	127
Corriger la perspective	129
Accentuer la netteté	131
Annuler des étapes	134
Chapitre 5. Sélectionner des éléments	137
Sélectionner un objet	138
Mémoriser une sélection	140
Récupérer une sélection	141
Corriger un contour de sélection	142
Sélectionner un objet rond	146
Sélectionner une surface	148
Sélectionner des zones non contiguës	150
Détourer un objet	152
Chapitre 6. Les calques	157
Dupliquer l'arrière-plan	158
Corriger une surexposition avec un mode de fusion	160
Réaliser un montage	162
Redimensionner un objet	167
Révéler avec un masque de fusion	169
Simuler un filtre dégradé	173
Appliquer un calque de remplissage ou de réglage	176
Modifier un calque de remplissage ou de réglage	178
Chapitre 7. La retouche	181
Renforcer une zone claire ou foncée	182
Supprimer un élément gênant	185
Remplacer une couleur d'un objet	189
Corriger les yeux rouges	193
Réparer un tirage endommagé	196
Chapitre 8. Les effets créatifs	201
Virer une photo en sépia	202
Créer un panorama	204
Créer un panorama discoïde	207
Cumuler des filtres	213
Créer un flou de mouvement	216
Créer un explozoom	219
Créer une solarisation	222
Chapitre 9. Le texte	225
Insérer du texte	226
Mettre du texte en relief	230
Placer du texte sur une forme	233
Créer du texte arc-en-ciel	235
Index	239

Introduction

Photoshop Elements est la version grand public du célèbre Photoshop utilisé par les photographes numériques du monde entier. Vendu dix fois moins cher, il est certes privé des fonctions professionnelles, comme l'accès aux couches chromatiques, les modes de couleur CMJN, Lab et certains réglages, mais c'est un logiciel remarquable qui permet non seulement de corriger et de retoucher les photos, de leur appliquer des effets spéciaux ou d'effectuer des montages, mais aussi de les classer rationnellement et de les diffuser. Vous découvrirez dans ce livre les fonctions indispensables à tout photographe.

Photoshop Elements est constitué de deux modules – ou « espaces de travail » – nettement séparés que vous choisissez dès le démarrage du logiciel :

- **Elements Organizer** : Ce module également appelé « Organiser » sert à cataloguer vos photos afin de retrouver facilement celles qui vous intéressent. Pour y accéder, cliquez sur le bouton Organiser, dans l'écran de bienvenue.
- **Elements Editor** : Ce module également appelé « Modifier » sert aux corrections et aux retouches. Pour y accéder, cliquez sur le bouton Modifier, dans l'écran de bienvenue.


Si vous désirez essayer Photoshop Elements avant de l'acheter, une version d'évaluation entièrement fonctionnelle, valable 30 jours, est téléchargeable depuis le site www.adobe.fr. Cliquez sur le bouton Téléchargements, placez le pointeur de la souris sur l'icône Photoshop Elements 10 puis cliquez sur le lien Essayer. Suivez ensuite les instructions.

Signalons pour finir que Photoshop Elements peut être acheté conjointement avec Premiere Elements, la version grand public de Premiere, un logiciel de montage de vidéos numériques très performant. Comme les appareils photos sont aujourd'hui capables de filmer, cette offre peut intéresser des photographes désireux de faire de la vidéo. Les vidéos archivées dans Photoshop Elements peuvent être visionnées puis exportées vers Premiere Elements Editor afin d'y être retouchées.

Comment ce livre est organisé


Photoshop Elements étant constitué de deux modules, ce livre est divisé en deux parties consacrées, l'une au module d'archivage des photos (Elements Organizer), l'autre au module de correction et de retouche (Elements Editor). Au démarrage de Photoshop Elements, vous accédez à ces modules en cliquant sur leur bouton respectif dans l'écran d'accueil.

Première partie : Organiser les photos

 Dans cette première partie consacrée à Elements Organizer, vous apprendrez à télécharger les photos dans l'ordinateur, à les ranger, les trier et les retrouver. Vous apprendrez comment lire les informations techniques que l'appareil photo a placées dans le fichier, et comment leur ajouter des mots-clés et des légendes.

Vous apprendrez aussi des généralités sur Elements Organizer. Si vous débutez, ces informations vous permettront d'être rapidement à l'aise et efficace avec ce module.

Deuxième partie : Améliorer les photos

 L'idéal est bien sûr d'obtenir une photo parfaite dès la prise de vue. Mais si vous n'y êtes pas parvenu, ou si vous désirez modifier l'aspect de la photo, c'est dans cette partie, consacrée à Elements Editor que vous vous familiariserez avec les outils de correction de couleur. Vous apprendrez aussi à utiliser les outils de sélection et vous découvrirez la puissance de Photoshop Elements pour supprimer des éléments gênants dans une photo ou pour effectuer un montage à partir de plusieurs vues. Dans cette deuxième partie, nous continuerons avec les effets créatifs, la création d'un panorama, la solarisation et bien d'autres. Le livre se termine sur les fonctions de texte, fort utiles pour créer cartes de vœux, affiches et autres documents graphiques.

Bon à savoir...

Dans les différentes manipulations exposées dans ce livre, vous serez amené à utiliser votre ordinateur. Dans ce livre, nous avons utilisé un PC tournant sous Windows 7, mais les manipulations sont les mêmes avec un Mac. Les quelques exceptions seront dument signalées.

Quand vous lirez qu'il faut appuyer sur Ctrl/⌘+Maj+D, cela signifie que vous devrez appuyer, soit sur la touche Ctrl (sur PC seulement), soit sur la touche ⌘ (Mac), et ensuite sur la touche Majuscule puis sur la touche D, et les lâcher toutes. Notez aussi que sur le Mac, l'ancienne touche Option s'appelle désormais Alt, comme sur les PC.

Quand il est dit de cliquer sur Affichage > Types de support > Photos, cela signifie que vous devez cliquer sur Affichage, dans la barre de menus, puis glisser jusqu'à l'option Type de support, puis glisser jusqu'à la sous-option Photos.

Lorsque des opérations nécessitent un clic du bouton droit, ce type de clic est clairement mentionné. En revanche, le clic du bouton gauche est implicite ; il n'est jamais mentionné car il va de soi.

Notez que dans ce livre les fenêtres ne sont pas forcément présentées telles qu'elles apparaissent par défaut. Pour agrandir l'espace de travail et mieux voir les photos,

des panneaux – comme la Corbeille des panneaux ou la Corbeille des projets, dans Elements Editor – ont souvent été masqués. Pour en faire autant ou pour les réafficher, cliquez sur le menu Fenêtre puis cliquez sur le nom du panneau en question.

Fichiers d'exercice

Bon nombre des photos utilisées dans les diverses manipulations sont téléchargeables afin que vous puissiez vous exercer. Ces photos ne sont pas libres de droit et ne peuvent être utilisées que dans le cadre de ce livre. Vous les trouverez sur le site Pour les nuls, à cette adresse, à la rubrique Téléchargements (tout en bas de la page) :

<http://www.pourlesnuls.fr/>

Attention : Ne travaillez que sur des copies de vos photos originales. Vous éviterez ainsi de modifier définitivement un original JPEG ou TIF auquel vous tenez.

Les pictogrammes

De temps en temps, et à vrai dire très souvent et même plus que cela, vous rencontrerez les deux pictogrammes suivants :



Ce pictogramme signale une astuce, une suggestion ou une information technique qui vous faciliteront la tâche.



Celui-ci met en garde contre un risque ou une complication potentielle, ou un quelconque désagrément. Lisez attentivement ce qui suit et tenez-en compte.



Ce pictogramme fournit une précision technique ou signale une manipulation qu'il est utile de mémoriser car elle pourra vous être utile.

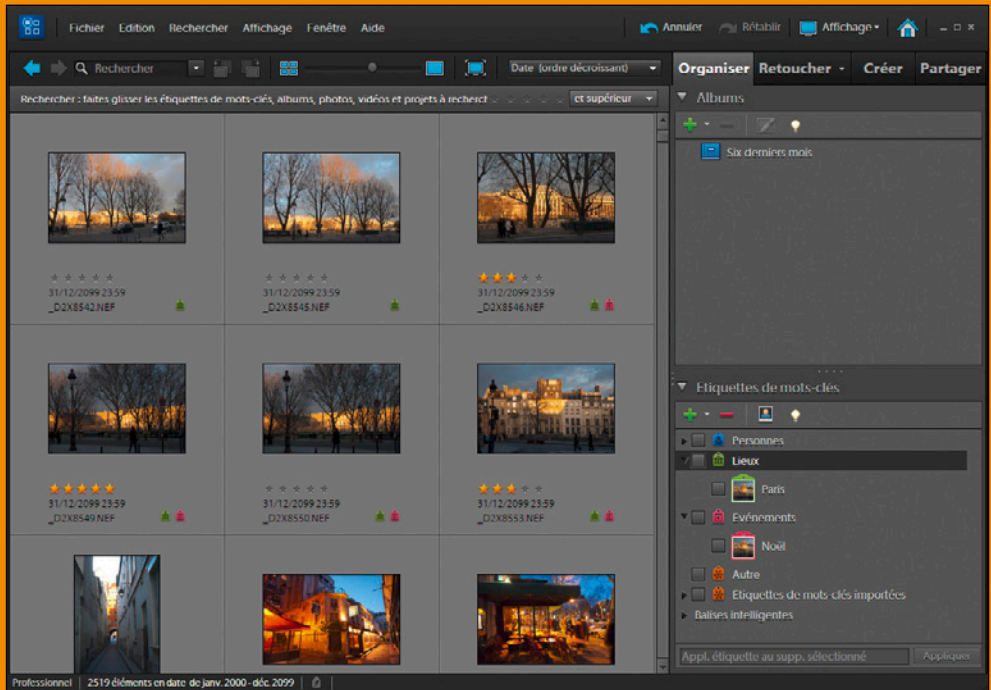
Pour faciliter la localisation des boutons que vous devrez utiliser dans Photoshop Elements au cours des manipulations, beaucoup d'entre eux ont été reproduits dans la marge.

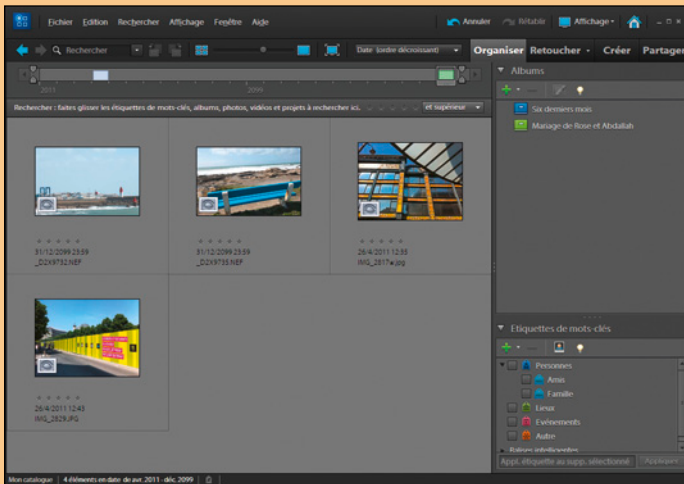
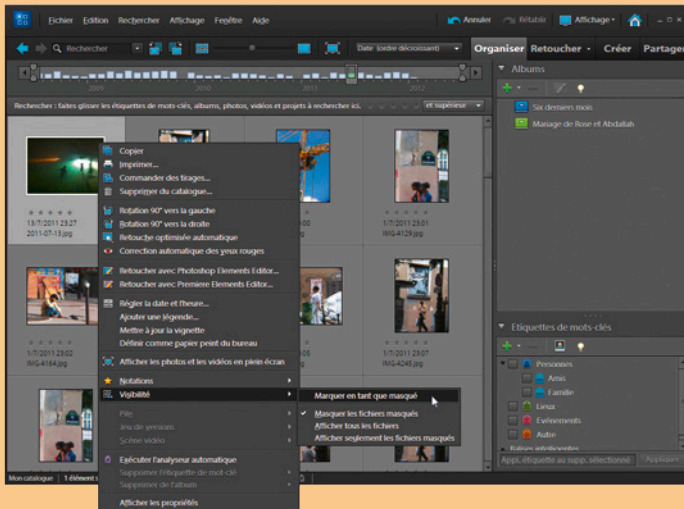
Bernard Jolivald

www.bernardjolivald.com

Première partie

Organiser les photos





Importer des photos

Pour utiliser Photoshop Elements, la première opération consiste bien sûr à importer des photos. Ces dernières peuvent se trouver dans un disque dur de l'ordinateur ou dans une carte mémoire. Il n'est pas indispensable que les photos soient transférées à l'aide de l'utilitaire Téléchargeur de photos de Elements Organizer. Vous pouvez aussi faire glisser les fichiers d'image depuis le support où ils se trouvent jusque dans un dossier de destination à l'aide de l'Explorateur Windows ou du Finder de Mac OS X. Le Téléchargeur de photos offre cependant un avantage appréciable : sitôt copiées, les photos apparaissent dans Elements Organizer.

Après avoir importé vos œuvres dans Elements Organizer, il peut être intéressant de consulter leurs données techniques. Au moment de la prise de vue, l'appareil photo inscrit en effet quantité d'informations dans le fichier d'image, notamment les réglages : focale, vitesse d'obturation, diaphragme, sensibilité ISO, et même les données GPS des photos géolocalisées, comme les coordonnées, la direction et l'altitude.

Transférer des photos depuis une carte mémoire

1. Connectez l'appareil photo ou le lecteur de cartes mémoire à votre ordinateur.

Utilisez le câble USB livré avec votre matériel. Ou alors, insérez la carte mémoire directement dans le lecteur de cartes de l'ordinateur, s'il en possède un.



Il n'est pas nécessaire de démarrer Photoshop Elements.

2. Mettez en marche l'appareil photo ou le lecteur de cartes mémoire.
3. Selon que vous utilisez un PC ou un Mac, deux cas de figure peuvent se présenter :

- a) Sous Windows 7, le panneau Exécution automatique apparaît. Cliquez sur l'option Organiser et modifier avec Adobe Elements Organizer 10.0 (Figure 1.1).
- b) Sous Mac OS X, vous devez vous assurer que les applications Transfert d'images et iPhoto ne sont pas configurées pour effectuer le téléchargement des photos à la place du Téléchargeur de Photo (dans l'application Transfert d'images, le choix du logiciel de téléchargement est effectué dans le menu en bas à gauche ; dans l'application iPhoto, le choix est effectué dans les Préférences. Dans les deux cas, sélectionnez Photoshop Elements). Notez qu'utiliser l'application Transfert d'images plutôt que Mac OS X que le Téléchargeur de photos ne pose aucun problème : l'un et l'autre servent à transférer des photos dans des dossiers.

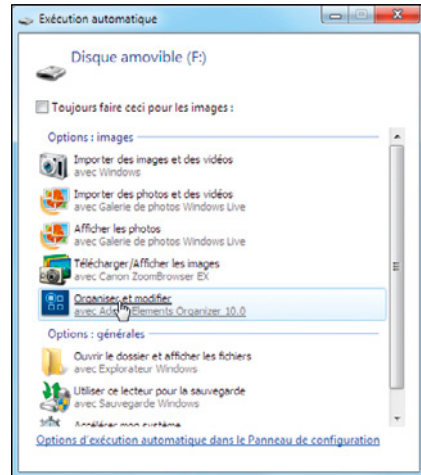
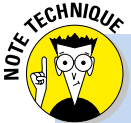


Figure 1.1 : Demandez à Windows de démarrer le module Organiser.



Si le panneau Exécution automatique n'apparaît pas, vous pouvez y accéder depuis Elements Organizer en appuyant sur les touches **Ctrl/⌘+G**. Sélectionnez ensuite l'appareil photo ou le lecteur de carte dans le menu tout en haut du Téléchargeur de photo.

La boîte de dialogue du Téléchargeur de photos apparaît (Figure 1.2). Le nombre de photos à transférer est indiqué à droite de la vignette de la première photo, sous le champ indiquant dans quel lecteur se trouve la carte mémoire.

Les photos vont être transférées dans un sous-dossier du dossier Images dont le nom est la date de prise de vue des photos. Si des photos ont été prises à différentes dates, elles seront réparties dans plusieurs sous-dossiers, à raison d'un par date.

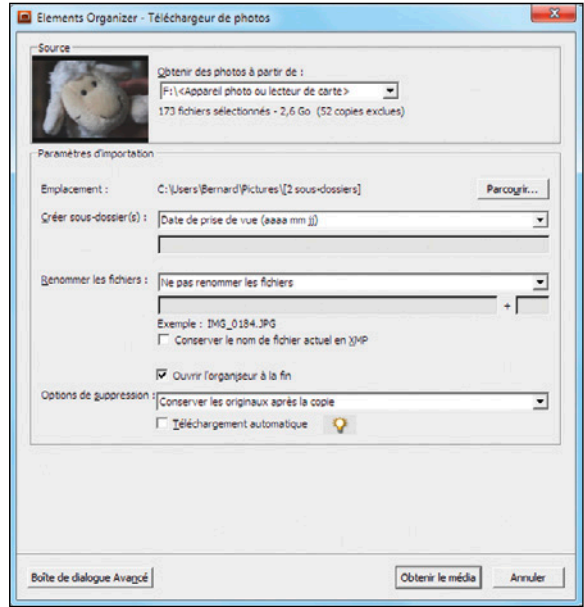


Figure 1.2 : Configurez ici le téléchargement des photos.



Si vous désirez transférer les photos dans un autre sous-dossier que celui proposé par le Téléchargeur de photos, cliquez sur le bouton Parcourir, à droite de l'option Emplacement, puis naviguez jusqu'au dossier désiré.

- (Facultatif) : Déroulez le menu Créer sous-dossier(s) et choisissez l'une des autres options de nom de fichier proposées.



Si vous choisissez l'option Nom personnalisé, un nouveau champ apparaît dans le Téléchargeur de photos (Figure 1.3) où vous pourrez nommer le dossier de stockage à votre guise (Figure 1.3).

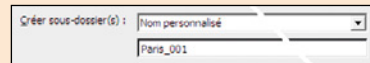


Figure 1.3 : Les photos seront téléchargées dans le dossier Paris_001.

- (Facultatif) : Déroulez le menu Renommer les fichiers, puis choisissez l'une des autres options de nom de fichier proposées.

Si vous débutez en photographie numérique, il est préférable de ne pas renommer les fichiers.

6. Assurez-vous que la case Ouvrir l'organiseur à la fin, est bien cochée.
7. (Facultatif) L'option de suppression Conserver les originaux après la copie peut être remplacée par Vérifier et supprimer les originaux après la copie.

ATTENTION



Nous vous déconseillons l'option Supprimer les originaux après la copie. Elle efface en effet les photos de la carte mémoire après le téléchargement. En cas d'incident, il vous sera difficile, voire impossible, de récupérer les photos effacées.



Des logiciels de récupération de fichiers comme Image Rescue (www.lexar.com/), Recuva (www.piriform.com/recuva/) ou Rescue Pro (www.1c-tech.com/) permettent de récupérer des photos effacées accidentellement d'une carte mémoire.

Obtenir le média

Cliquez sur le bouton Obtenir le média, en bas à droite.

8. Le Téléchargeur de photos copie l'ensemble des photos de la carte mémoire vers le dossier de destination (Figure 1.4). La copie terminée, il signale que les opérations ont été menées à bonne fin (Figure 1.5) et demande si vous désirez afficher uniquement les nouveaux fichiers dans le navigateur de support.
9. (Facultatif) Dans le panneau Fichiers correctement copiés, cochez la case Toujours effectuer cette action.

Ce faisant, le Téléchargeur de photos mémorise le choix que vous ferez à la prochaine étape. Ce panneau ne vous sera plus proposé.

10. Cliquez sur le bouton Oui car il est toujours utile de ne voir que les photos qui viennent d'être transférées.

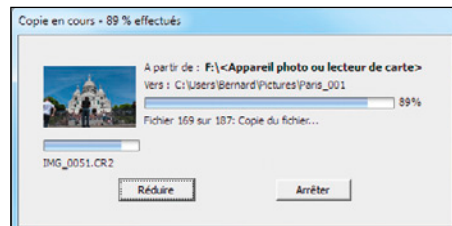


Figure 1.4 : Le Téléchargeur de photos transfère des photos depuis la carte mémoire.

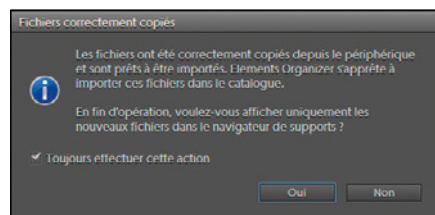


Figure 1.5 : Le téléchargement des photos vers le disque dur a été correctement effectué.

11. Après avoir copié les photos sur le disque dur, le Téléchargeur de photos les importe maintenant dans Elements Organizer (Figure 1.6).

L'opération terminée, et si vous avez cliqué sur Oui à l'étape 10, Elements Organizer vous signale que les photos que vous verrez sont uniquement celles que vous venez de télécharger (Figure 1.7).

12. Cliquez sur OK.

Les photos qui viennent d'être importées apparaissent dans Elements Organizer (Figure 1.8).

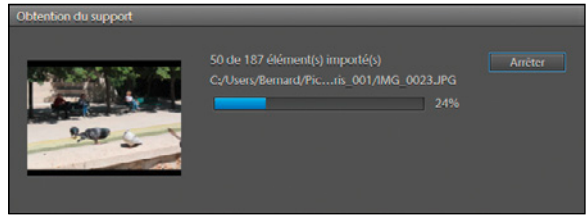


Figure 1.6 : Les photos sont maintenant importées dans Elements Organizer.

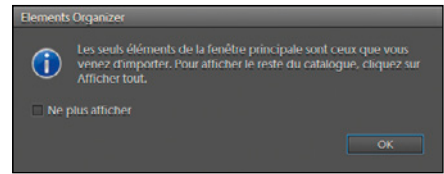


Figure 1.7 : Elements Organizer vous informe que seules les photos importées seront affichées.

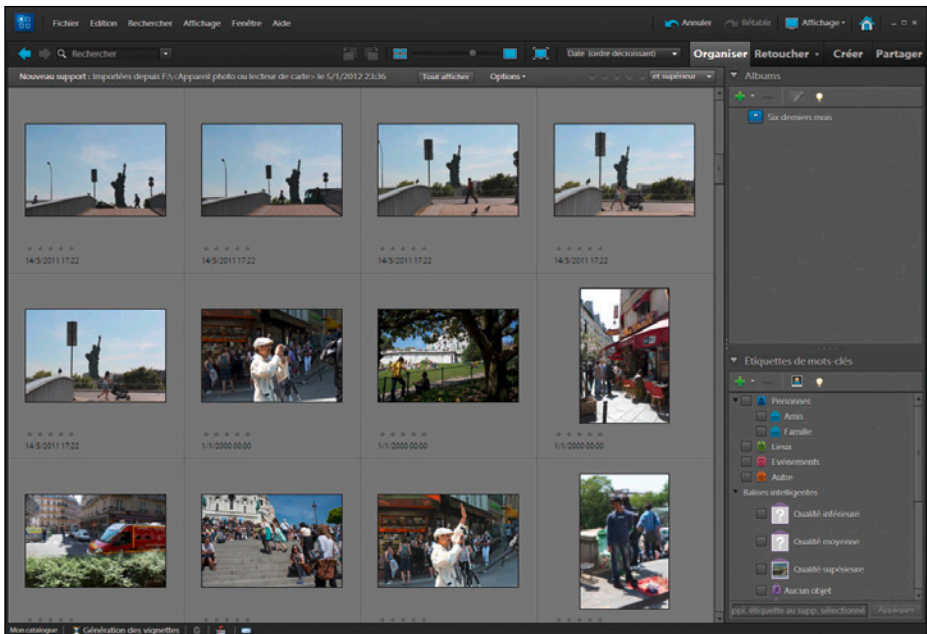


Figure 1.8 : Le contenu de la carte mémoire vient d'être importé dans le module Organiser de Photoshop.

Tout afficher Pour voir la totalité des photos présentes dans Elements Organizer, lorsque le catalogue en contiendra d'autres, cliquez sur le bouton Tout afficher, en haut au milieu, sous la barre d'outils.



Vous pouvez revenir aux photos importées en cliquant sur la flèche Retour à la vue précédente, en haut à gauche de Elements Organizer, ou en cliquant sur l'icône Affichage, à droite dans la barre de menus, et en choisissant Lot importé.

Sélectionner les photos à importer

1. Connectez l'appareil photo ou le lecteur de cartes mémoire à votre ordinateur.

Utilisez le câble USB livré avec votre matériel. Ou alors, insérez la carte mémoire directement dans le lecteur de cartes de l'ordinateur, s'il en possède un.

2. Mettez en marche l'appareil photo ou le lecteur de cartes mémoire.

La boîte de dialogue Téléchargeur de photos apparaît spontanément (Figure 1.9). Si cela ne se produit pas, reportez-vous à la manipulation précédente, notamment à l'étape 3 qui détaille cette procédure.

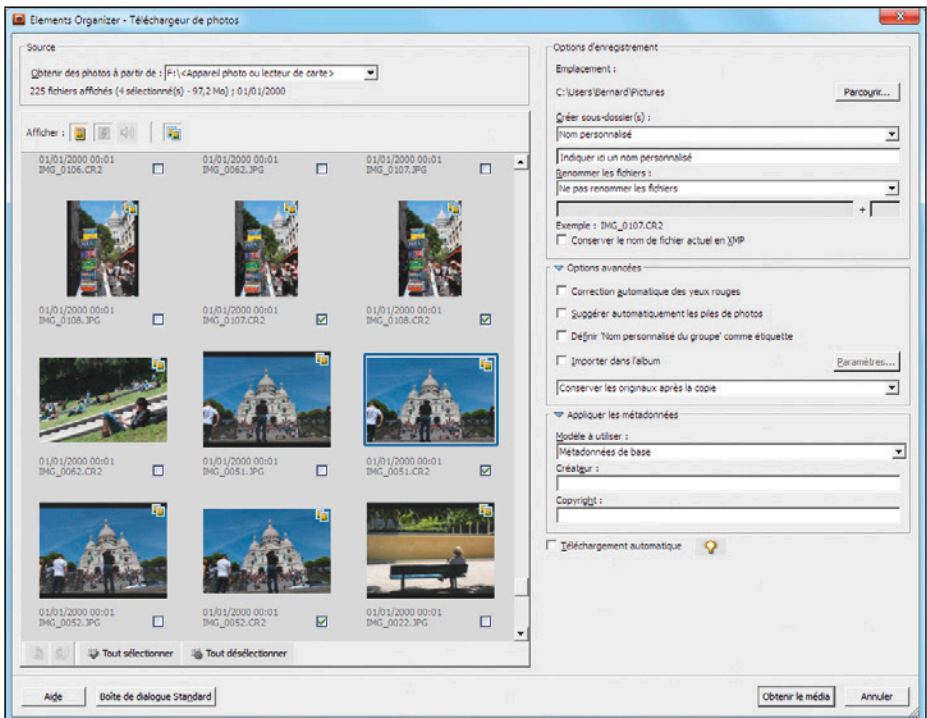


Figure 1.9 : La boîte de dialogue Avancé du Téléchargeur de photos. Elle permet de sélectionner les fichiers à transférer dans l'ordinateur.

3. Cliquez sur le bouton Boîte de dialogue Avancé, en bas à gauche du Téléchargeur de photos.

La boîte de dialogue s'étend et affiche des vignettes ainsi que des options supplémentaires.

4. Dans le volet de gauche, cochez les cases des photos à transférer dans Elements Organizer.

Utilisez éventuellement les boutons Tout sélectionner ou Tout désélectionner, en bas des vignettes.


Le volet de droite contient les options vues précédemment ainsi qu'une rubrique Options avancées contenant les options suivantes :

- **Correction automatique des yeux rouges** : Inutile de cocher cette option, qui corrige parfois inconsidérément des objets et non des yeux. Il est préférable de corriger manuellement l'effet des yeux rouges, comme nous le verrons au Chapitre 7, « La retouche ».
- **Suggérer automatiquement des piles de photos** : Les photos qui se ressemblent, car prises au même endroit dans des conditions à peu près similaires (rafale, mitraillage...) seront réunies dans une seule icône qui peut être déplacés ou supprimée. L'empilement est expliqué plus loin dans ce chapitre.
- **Définir « nom personnalisé du groupe comme étiquette »** : Utilisez le nom de dossier personnalisé comme étiquette pour les photos copiées.
- **Importer dans l'album** : Permet de choisir un des albums de Elements Organizer, si vous en avez créé.

Les autres options avancées concernent les métadonnées.

5. (Facultatif) Dans le menu Modèle à utiliser, choisissez l'option Sans si vous ne désirez transférer aucune métadonnées.
6. (Facultatif) Dans le champ Créateur, saisissez votre nom. Il figurera ainsi dans le fichier de la photo.
7. (Facultatif) Dans le champ Copyright, saisissez l'année de création associée au copyright.

La notion de copyright, qui protège la valeur marchande d'une œuvre, n'est en usage que dans quelques pays dont les Etats-Unis. Elle n'a pas cours en France où prévaut la notion de droit d'auteur qui protège le créateur.

8. Sous Windows uniquement : Cocher la case Téléchargement automatique applique systématiquement toutes les options aux prochains téléchargements.
9.  Cliquez sur le bouton Obtenir le média, en bas du volet de droite.
10. Pour la suite des opérations, reportez-vous à l'étape 9 de la manipulation précédente.

Index

A

Album 42
dynamique 79, 81
Améliorer le contour 152
Annuler 134
Aplatir l'image 166
Assombrir 103

B

Baguette magique 150
Balise intelligente 62
Bande de montage 52
Biseautage 230, 231
Boîte à outils 95

C

Calendrier 71
Calque 157, 158
aplatis 166
Arrière-plan 158
d'effet 214
de réglage 114, 157,
176, 178
de remplissage 176, 178
de texte 226
Carte mémoire 12, 17
Catalogue
changer 50
créer 49
Chronologie 52
Ciel 96
Comparer
corrections 99
photos 37
Contour
de sélection 142, 152
progressif 152, 164
Contraste 97, 103, 104, 106
noir et blanc 96
Coordonnées polaires 208
Copyright 18
Corbeille
des panneaux 92
des projets 92

Correcteur localisé 118,
197
Couleur 95
aviver 110
dominante 112
remplacement 189
sélecteur 191
Courbes 106
Crénelage 152

D

Date 52, 61, 70
Dégradé 170, 173, 236
Densité 182
Dents 96
Détourer 152
Diaporama 60
Disque dur 20
Distorsion de l'objectif 127
Dominante de couleur 112
Dossier 13
contrôlé 40
d'importation 20
parcourir 24
transfert de photos 12
Doublons 76
Droit d'auteur 18

E

Éclaircir 102
Effet d'escalier 152
Ellipse de sélection 146
Empiler 44
Enregistrer 100
Étalonnage 89
Étoile 72
EXIF 35
explozoom 222
Explozoom 219

F

Fibonacci 124
Fichier manquant 27
Filtre 213
dégradé 173

photo 114
Filtre photo 114, 202
Finder 12
Flash 81
Flou
de mouvement 216
directionnel 217
radial 220
Fuseau horaire 61

G

Galerie de filtres 213
Gamma 105

H

Hautes lumières 97
Heure 61
Horizon 124

I

Importer des photos 20, 40
Imprimante 120
Infrarouge 117
iPhoto 12

L

Lasso 138, 142
Lecteur de cartes mémoire
12, 17
Légende 59
audio 60
Luminosité 102

M

Main 92
Masque
de texte 235
Masque de fusion 169, 173
Masquer 46
Métadonnée 78
Métadonnées 18
EXIF 35
Mode de fusion 160
Montage 162, 169
Mot-clé 35

attribuer 57
créer 56
Personnes 63
rechercher 74

N

Navigateur de supports
22, 71
Négatif 177
Netteté 131
Niveaux 104
Noir et blanc 96, 111, 116
Note 72
Noter une photo 54

O

Objectif
distorsion 127
Ombre portée 230

P

Panneau des tâches 32
Panorama 204
discoïde 207
Personnes 63, 84
Photomerge 204
Pile 44, 77
Pipette 190
Police 227
aperçu 227
ombre portée 230
Pot de peinture 210
Poussières 118

R

Recadrage 219
Recadrer 122
Récupérer la sélection 141
Redimensionner
une photo 119
un objet 167
Règle des tiers 124
Remplacement de couleur
189
Résolution 120
montage 162
Rotation 33

S

Saturation 97
Sélecteur de couleurs 191
Sélection
ajouter 142
contour progressif 164
Contour progressif 152
Lisser 152
mémoriser 140
photos 42
rapide 148, 164
récupérer 141
soustraire 143
Sépia 114, 202
Similarité 77
Solarisation 222
Suite de Fibonacci 124
Supprimer un élément 185
Supprimer une photo 48
Surexposition 160

T

Tampon de duplication
186, 196
Téléchargement
automatique 18
Téléchargeur de photos 13
Texte 226
biseautage 230, 231
en relief 230
masque 235
sur la forme 233
sur une forme 233
Tons 97
Traitement par lot 45
Transfert d'images 12

V

Variantes de couleurs 114
Virage 202
Visage 63, 84
Volet des tâches 32

Y

Yeux rouges 18, 193

Z

Zoom 92