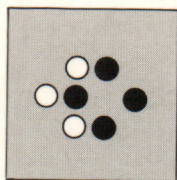


Jacques Géraud

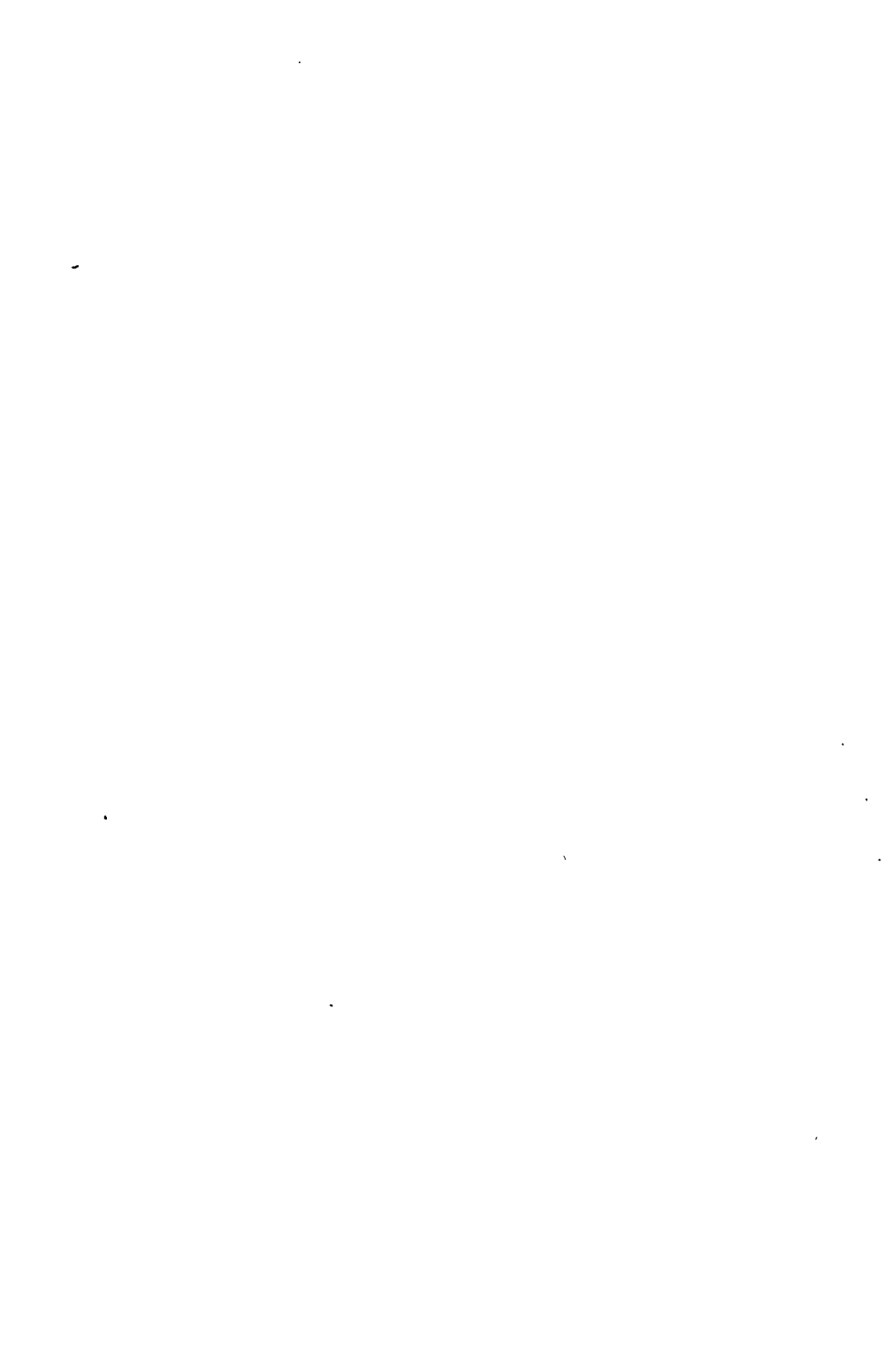
# Birthday

Fictions



P.O.L







Birthday

DU MÊME AUTEUR

*Chez le même éditeur*

L'EMPEREUR, roman, 1985.

JÉSUS, roman, 1986.

Jacques Géraud

# Birthday

fiction

P.O.L  
8, villa d'Alésia, Paris 14<sup>e</sup>

5747 KC a déjà paru dans Recueil n° 3 (1986), *Le Piège* dans Noir sur Blanc n° 4 (1987), *Le Sabot* dans Banana Split n° 22 (1988), *102, boulevard Haussmann* dans Recueil n° 7 (1987), *La dormition de maman* dans L'Infini n° 19 (1987).

© P.O.L éditeur, 1989  
ISBN 2-86744-166-8



5747 KC



Au commencement étaient les Gares, et presque en nombre infini tant la Compagnie — la Compagnie des Gares — avait vu grand, comme ayant pressenti que dans le cours de leur longue, longue histoire (car, certainement, les Gares étaient faites pour durer, même si, n'ayant pas l'éternité dans leur principe, il leur faudrait s'arrêter un jour), il s'en perdrait beaucoup, même il ne ferait que s'en perdre, et toujours de la même manière : par empêchement de pourvoir aux successions. Observé, dit-on, dès la deuxième génération d'agents, le phénomène n'avait fait que s'amplifier, et ce n'était, partout, presque partout, que pauvres Gares condamnées, où nulle équipe, comportant les sept agents — antique effectif des Gares — n'aurait pu être envoyée pour y coiffer à son tour les sept couvre-chefs, soit, de bas en haut du casier réglementaire, à sept compartiments :

- 1) le Béret noir, à bordure intérieure de carton noir, de l'Homme-de-Peine ;
- 2) le Béret noir, à bordure intérieure de carton bleu, de

l'Homme-de-Vigie ;

3) la Casquette à torsades du Guichetier de la Consigne ;

4) la Casquette à un galon du Guichetier-Adjoint ;

5) la Casquette à deux galons du Guichetier Principal ;

6) le Képi à trois étoiles d'argent du Sous-Chef ;

7) le Képi à quatre étoiles d'or du Chef ;

Les deux Bérêts, les trois Casquettes, les deux Képis, constituant le jeu complet des couvre-chefs, et constituant, on peut le dire, la Gare, la permanence de la Gare à travers la succession des agents, qui passent, tandis que restent les couvre-chefs, chacun dans son compartiment du casier, où la succession les trouvera, les recevant en héritage de la précédente équipe, ou plutôt comme sa transmission, tant il est vrai que les couvre-chefs ne sont propriété que de la Gare.

Permanente à travers successions et transmissions, la Gare, et les Gares, n'en étaient pas moins sujettes à l'évolution, au point qu'on aurait pu dire que c'était, l'évolution, le grand principe des Gares, et le grand effet du service des agents des Gares, lequel lui aussi évoluait, non dans sa définition : la définition du service est constante, ne pouvant souffrir nulle altération, nulle réforme — réformer le service de l'agent ! —, mais dans ses modalités, sa pratique. S'agissant par exemple des Hommes, tant ceux de Peine que de Vigie, on sait que leur service — le service du Bérêt — fut toujours défini par la formule, et première et immémoriale formule des Gares, où il est dit que :

*« l'Homme fait le Bérêt »*

Oui : le fait, tant il faut croire qu'il l'était peu, « fait », à sa première extraction du casier, Bérêt jamais coiffé, vierge Bérêt, et qui aurait pu passer, dit-on, pour la figure achevée de l'informe, ce qui n'est pas à dire : du rien, car

comment pourrait-il être, le Béret, du rien, ou s'apparenter à du rien, par affinités ou cousinage, étant justement le Béret, c'est-à-dire, quelque informe, la chose à nom « Béret », garantie comme telle par l'étiquette des deux compartiments du bas du casier : « Béret Homme-de-Peine » ; « Béret Homme-de-Vigie », et heureusement qu'il y a, qu'il y avait — avant qu'elle ne s'efface toute — l'étiquette, heureusement qu'il y a le nom, sans quoi la chose, la molle chose de drap noir, même appelant le Béret par sa texture, sa couleur, sa bordure intérieure de carton (noir, Homme-de-Peine ; bleu, Homme-de-Vigie), n'ayant pas de quoi le soutenir (soutenir ledit Béret), certainement que ces premiers Hommes, dans ces Gares des premiers temps, au lieu d'aller s'asseoir sur le sac (Homme-de-Peine) ou de grimper sur l'échelle (Homme-de-Vigie), ils auraient fui, ils auraient fui la chose, si elle eût été sans nom, si le casier ne la leur avait pas dite ! Hélas le Béret dit, était-il fait, ce qui s'appelle faire ? non, car si le casier dit, seul le service peut faire, mais comment ? Décourageantes apparences de ce Béret des premiers temps des Gares, dont on dit que ces premiers Hommes étaient si frappés, presque choqués, qu'ils doutaient de la possibilité d'aucun « faire », et, de là, de sa nécessité, de la nécessité d'un si douteux faire-le-Béret, surtout venant après le dire-le-Béret du casier... Ainsi s'affligeait le Quai (qui est la réunion des deux Hommes, et le lieu — le quai — où ils ont à servir, se répartissant entre l'échelle et le sac), un Quai qui n'était plus très loin — quoique craignant d'être hérétique ! — d'avancer qu'on pourrait se contenter de fonder le Béret sur son nom (le nom du Béret) sans se risquer à le coiffer sur sa tête (la tête de l'Homme), pour un « faire » non seulement douteux (un « faire » douteux serait à la rigueur, sinon agréable du moins acceptable à l'Homme)

mais, mais redondant, s'il est vrai — mais l'est-il, et jusqu'où? — que du dire du casier (et peut-être alors maudit casier, le pire ennemi de l'Homme!) le Béret obtient son, son être-le-Béret : et dès lors qu'a-t-il besoin de votre pauvre « faire » d'agent, qu'en aurait-il de plus, quel Béret supplémentaire, s'il l'a tout dans son nom? Effets du désarroi, ces propositions auraient pu jeter le Quai dans le marasme, et le dissuader d'entreprendre de servir, si, à force de remuer la formule — « *l'Homme fait le Béret* » — dans sa tête, et machinalement le Béret dans ses mains, il n'eût bientôt conçu et posé comme une loi des Gares qu'on doit pouvoir, la formule, la retourner, en vertu duquel retournement, ou réversibilité, il apparaît que... « *le Béret fait l'Homme* » : c'est-à-dire que dans le faire-le-Béret de l'Homme il y a, y aurait, comme par surcroît, et au moins à titre de promesse, un faire-l'Homme du Béret, et comment, Homme, dans ces Gares, mais seulement virtuel Homme, comment plus longtemps différer de faire, si vous en êtes fait? Du coup le Quai reprenait courage, et il se répétait encore un peu la formule à l'endroit et à l'envers, et peut-être aussi déjà dans cette tournure syncopée qui dit tout : « l'Homme-fait-le-Béret-fait-l'Homme », et d'un élan, à l'échelle et au sac, Hommes-de-Peine et Hommes-de-Vigie ensemble il coiffait, il coiffait le Béret, et coiffer n'est-ce pas déjà faire?

Sans doute, sauf que le Béret est exigeant, et qu'il requiert, surtout celui jeune, un faire des plus actifs, à cause du combat où il faut l'engager pour lui donner ce qui si cruellement lui manque : forme. Il est vrai que non doté de la forme (et par là s'opposant du tout au tout, bien sûr, à la Casquette, au Képi, qui sont d'autres mondes, avec d'autres lois), le Béret a reçu en héritage et presque apanage la malléabilité, car de quoi n'est-il pas capable?

capable au moins en apparence, tant cette plasticité qui lui permet de prendre forme, formes, s'entend à la lui, à les lui retirer, et quel Homme, hélas, n'en fit pas l'épreuve ? Surtout dans ces débuts des Gares, où l'on sait que le Quai, dans l'idée de faire, tantôt cherchait à s'aplatir le Béret telle une galette ou une crêpe, tantôt au contraire à lui donner du bouffant, du gonflant, comme ayant vu dans ces deux figures — altitude ou platitude — deux espoirs pour le Béret, presque deux idéaux, en tout cas deux cultures, et en alternance il s'y adonnait. Ainsi, tel matin, comme à l'instigation de l'échelle ou du sac — qui n'ont pas besoin de se concerter pour faire le Béret de conserve —, on aurait vu le Quai, ce débutant Quai, s'essayer à la galette, et les deux Hommes rivaliser pour lui en donner les prémices, avant même de le coiffer, en se l'étirant sur les genoux (ces attouchements sont-ils des fautes ? il ne semble pas, tout pouvant s'avérer bon qui permettrait de faire), puis, sans même un signal, voici que le Quai se coifferait comme un seul Homme, et pendant quelque temps, en effet, en haut à l'échelle ou en bas sur le sac, on aurait cru que la galette avait « pris », sous réserve que bientôt de nouveaux attouchements, mais furtifs (comme si c'était tricher, ou pécher, contre une règle du service, mais quelle ? non que le service ne soit pas réglé, ou ne doive pas l'être, mais on concevra qu'il puisse être beaucoup toléré à un pauvre Quai novice et qui a tellement à *faire* !); sous réserve que de nouveaux attouchements, mais furtifs, viennent tenter d'étayer ce qui, la matinée avançant, ne montrerait que trop sa vocation à se défaire (ce qui ne veut pas dire, sa galette se défaisant, retombant, que le Béret ne se fait pas : c'est du moins l'espoir du Quai, d'un Quai qui dans ses moments optimistes — il y en a — va jusqu'à penser que jusqu'aux échecs

pourraient avoir du bon, du pauvre Béret ayant voulu, et n'ayant pu, prendre forme — « voulu », ces agents, dans ces Gares, et pas que le Quai, se plaisant parfois à prêter des volontés, ou des velléités, à leur couvre-chef), tant et si bien que la longue après-midi de service ne verrait que la déconfiture du Quai, et l'échelle et le sac ne même plus chercher, sauf en des gestes sans conviction, suspendus à peine amorcés, à restaurer la forme, s'il s'avère une fois de plus que le Béret ne la prend pas, et pas plus qu'il n'a su aujourd'hui faire la galette, ou se faire en galette, crêpe, il ne consentira, demain, sur le chef de l'Homme, à « lever ». Trop exactes prédictions, comme on le verrait l'après-midi suivante, où ni le « bouffant » ni le « gonflant » dont on aurait, le matin, illusoirement affecté la chose — la pauvre chose et qui a nom Béret, et du Béret n'aura peut-être jamais que le nom ! —, ne réussiraient à la faire tenir, à la conformer sur la tête de l'agent selon le deuxième idéal précité, et elle retombe, s'affaisse, à son irrésistible habitude. Comment, dès lors, ces pauvres Hommes n'auraient-ils pas envié ces Guichetiers, ces Chefs, dont la Casquette ou le Képi fut strictement, par le moyen d'une armature, configuré ? Envie, envie des Hommes, se doublant d'un dépit, et c'était de devoir s'avouer que tous leurs travaux pour, le Béret, le faire, ils les avaient conçus en s'inspirant... du Képi, de la Casquette, justement, tantôt à chercher à s'aplatir la chose à la manière de la plane Casquette des Guichetiers, tantôt à lui donner un peu de l'élévation, de l'altitude du Képi des Chefs, c'est-à-dire qu'ils avaient cherché le Béret dans des mondes étrangers au Béret, contrariant sa vocation, son génie — s'il y a un génie du Béret, sauf celui de l'infiguré, de l'informe ? Quoi qu'il en soit (car ces questions fatiguent les Hommes, les incitant à spéculer où le service ne prévoit que de *faire*,



mais — c'est la question — peut-on *faire* à l'aventure, et faute d'avoir pu constituer, ou que la Compagnie vous ait donné, une théorie ou une science du Béret, risquer de n'avoir plus, dans les mains puis sur le chef, qu'un empirique Béret ?) ; quoi qu'il en soit, considérant la faillite d'un service inspiré de l'étranger (pseudo-xénophobie du Quai, car enfin la Casquette, le Képi, le Béret, même ayant chacun son monde, ne sont-ils pas tous englobés et coiffés par la Gare ?), on n'eût pas tardé de voir les deux pauvres Hommes ne plus chercher le Béret qu'en le Béret, le palpant des matinées entières, posé sur les genoux, et chacun, Homme-de-Peine ou Homme-de-Vigie, levant ou baissant la tête vers l'autre Homme, pour s'assurer si l'autre Homme aussi palpe, l'autre mi-Quai, puis, peut-être en début d'après-midi, ils se résignent à le coiffer, non sans continuer de lui appuyer ou tirailler dessus jusqu'au soir, d'un air soucieux, fautif, obsédé, comme s'il fallût tout essayer, toutes les tractions, pressions et influences — peut-être qu'il finira par se laisser faire ? —, et tant pis s'il faut ce soir remettre au casier, après le service, sur les deux tablettes du bas (Béret Homme-de-Peine ; Béret Homme-de-Vigie), une chose au relief tourmenté, toute creusée et bossuée : oui tant pis, ou tant mieux, car si ce faisant il se faisait ? à sa manière, sa pauvre manière de Béret... Le Quai n'était pas sans y croire, parfois, surtout lorsqu'advint ce phénomène (ce pouvait être vers la fin de la première génération d'agents, mais, s'agissant de dater, la plus grande prudence s'impose, dans cette longue, longue histoire des Gares, dont la stricte Chronique ou Chronologie ne fut jamais tentée), lorsqu'advint ce phénomène de la descente, du commencement de la descente du Béret sur la tête de l'Homme, parce que la bordure intérieure de carton (carton noir, Homme-de-Peine ; car-

ton bleu, Homme-de-Vigie) s'est évasée, et peut-être aussi que le drap, à force d'exercices, a desserré sa texture, périphériquement, et la descente a commencé, et n'aurait pas fini de se poursuivre, génération après génération (mais il y avait de moins en moins d'Hommes, sous le Béret, et de plus en plus de Bérêts en souffrance dans le casier des couvre-chefs), l'Homme en venant peu à peu à se voir mis comme sous cloche, sous l'hémisphérique Béret, quand il lui aurait atteint les yeux (et alors ne voyant plus l'autre Homme, de-Peine ou de-Vigie, en haut sur l'échelle ou en bas sur le sac : mais, à ce stade, qu'est-il besoin de voir ?), et après les yeux les oreilles, qui font barrage à ses progrès, et voici qu'à force et à force d'évasement, passant les oreilles, c'est tout entier que le Béret repose sur le crâne du Quai (Béret déjà bien avancé, et qui a connu beaucoup d'agents), se faisant, alors — oui : le Béret se *fait* —, à tous les contours, du crâne du Quai, en accommodant et presque complaisant Béret qu'il devient, lui qu'on croyait rétif par principe, et qui en est à épouser le chef de l'agent : et qui oserait dire que l'Homme ne le fait pas, le Béret ? Non moins que le Béret fait l'Homme, lequel lui aussi, à mesure que le Béret s'affaisse, s'affaisse, comme en accompagnement obligé, en harmonie, s'affaisse sur sa plate-forme en haut de l'échelle, s'affaisse en bas sur son sac (affaissé aussi, ayant subi tant d'Hommes !), commençant d'adopter la typique posture de l'Homme après la longue évolution, c'est-à-dire : voûté, et ramassé sous le Béret, et immobile, sous cloche sous le vague hémisphère du Béret, et renfermé dans le monde, du Béret, d'un Béret qu'il n'est plus besoin de s'attoucher maintenant, *fait* comme il est, presque trop *fait*, sur le chef des rares Hommes qui restent, la Gare ayant perdu beaucoup, beaucoup d'agents.

\*  
\*\*

Le Béret se faisant, que faisait la Casquette ? elle ne chômait pas, puisqu'elle *travaillait*, puisque selon la deuxième formule des Gares :

« *le Guichetier travaille la Casquette* »

Oui : où l'Homme fait, le Guichetier travaille, et sans doute y a-t-il un monde du *faire* du Quai au *travailler* du Guichet, ce qui n'est guère étonnant, la Casquette étant la Casquette, et le Béret le Béret. Ainsi, pour la posture, rien de plus différent de celle ployée de l'Homme que la raideur du Guichetier, si ce n'est la rigidité du Chef, laquelle est incomparable, et peut-être encore un peu plus celle du Chef (Képi à quatre étoiles d'or) que celle (trois étoiles d'argent) du Sous-Chef, du moins pour un œil exercé, parce que, tels qu'on pourrait les deviner à travers la grande vitre dépolie du Bureau (où ils servent face à face, chacun assis à sa table, et leurs deux tables accolées), les deux Chefs, fixes, sembleraient deux statues. Sans doute l'Homme aussi est fixe, mais seulement lorsqu'assagi par la longue évolution du *faire*, tandis que le Chef, il est fixe depuis toujours, figé, et comme contraint, et peut-être d'autant plus contraint par l'installation de l'autre Chef, juste en face, induisant comme une peur d'être vu dans la faute d'un mouvement, d'un attouchement — si c'est une faute, comme sans doute ça l'est pour les Chefs ? Quant au Guichet, à l'immobilité du Guichet, elle eut longtemps ses défaillances, soit que la Casquette l'imposât moins (et c'est possible, étant formée autrement : mais qu'on se représente la hauteur du Képi du Chef, en regard de la platitude et planéité de la Casquette, et l'instabilité, si le Chef avait des mouvements !), ou c'était qu'il ne risquait d'être vu... que par lui-même, dans la vitre d'un Guichet

divisé par des cloisons, et non dans ce miroir presque parfait qu'est l'Homme pour l'Homme, le Chef pour le Chef. Et, le Guichetier — Principal, Adjoint, de la Consigne —, que voit-il devant lui dans la vitre de son Guichet, sinon un pâle reflet de lui-même, comme un fantôme de Guichetier : d'où cette tentation, et presque cet usage, du Guichet, et qui fut longue à se guérir, dit-on, de chercher à jeter un œil de temps en temps sur le Guichet adjacent, parallèle au sien, à son tiers de Guichet, en se haussant sur la pointe des pieds — s'étant levé de sa chaise! — pour regarder par-dessus une cloison arrêtée aux deux tiers de la hauteur. Sans doute aurait-on pu concevoir des cloisons jusqu'au plafond, mais au risque, alors, de pousser trop loin la solitude du Guichetier — Principal, Adjoint, de la Consigne —, et de lui faire perdre la conscience du Guichet, d'un Guichet dont il n'est que le tiers, et peut-être alors se laisserait-il aller à voir dans sa Casquette — à torsades, un galon, deux galons — toute la Casquette? Quand la Casquette n'est, ce qui s'appelle être, que dans la triade et trilogie de ses représentations, et même, pour vraiment l'avoir, toute la Casquette, ne faudrait-il pas l'ensemble des Casquettes en travail dans tant de Guichets de tant de Gares? ou, hélas, en souffrance dans tant de troisièmes, quatrièmes et cinquièmes compartiments de tant de casiers des couvre-chefs, partout où la succession n'a plus pu se faire... Ce qui, bien entendu, n'empêche en rien la présence et réalité de la Casquette en n'importe quelle Casquette en travail dans n'importe quel Guichet. L'autre risque, d'un Guichet sans aucun moyen d'intercommunication, risque exactement contraire, serait qu'en ses moments de doute — quel agent n'en connut pas? — un Guichetier confiné n'aurait plus aucun moyen de s'assurer de la Casquette, et du travail de la Casquette, en



Des “noms de choses” aux “noms de personnes”, comme on dit à l'école primaire : c'est la trajectoire de ces fictions. L'on s'y emploie d'abord à *faire le Béret, travailler la Casquette, tuer le Képi*, poser un Piège, fabriquer un Sabot, pousser un Cri, etc. Puis on joue à se mettre à la place d'un écrivain qui prend toute la place (Proust). Ou encore, on détourne des coupures de presse datées du jour de sa propre naissance (5.7.1947 PARIS-DAKAR. “A vendre baignoire 1 m 55 × 0 m 72 Kalil Mohamed, 48, rue Blanchot, tél. 22.30”), ou datées du jour anniversaire (5.7.1988). Enfin, naissent de petits noms de personnes (Loehn, Prkst, Chon, etc.) qui sont parfois des choses qui sont encore des personnes qui sont pas grand-chose, ou rien, ou quelque chose, ou tout (Ghor).



9 782867 441660

ISBN 2-86744-166-8

F 10166-10-89

80 F