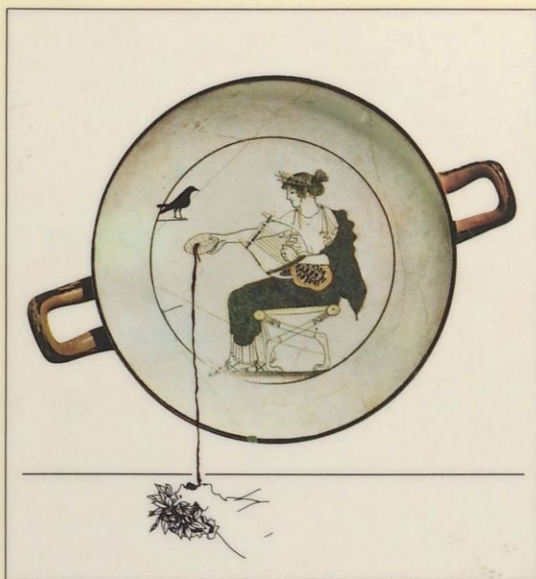


Julien Blaine

13427 POEMES METAPHYSIQUES



les **EE** diteurs
vidant

Collection Le Dit

Du même auteur :

- WM Quinzième (Ed. Les Carnets de l'Octéor), 1966.
- Essai sur la Sculpturale (Ed. Galerie Denise Davy), 1967.
- Les Ponts sont des mots étirés (Ed. Robho), 1967.
- Cette carte et autres faits (Ed. Approches), 1968.
- Paragenesi 5 (Ed. Sampietro), 1968.
- Manifeste de Mai sous forme d'Idéogrammes (livre-tract), 1968.
- Perpendicularity to the plane of letters a mirror (Ed. Gallery 10), 1968.
- Petit précis d'Erotomanie (Ed. Agentzia), 1969.
- Dernière Tentative de l'Individu (Ed. Geiger), 1970.
- Processus de déculturation (Ed. Tête de Feuilles), 1972.
- Autopsies 1, 2, 3 (Ed. Tau/Ma), 1976.
- Elefanti e primi testi (Ed. Geiger), 1977.
- Passé/Futur (Ed. Factotum Art), 1979.
- Reprenons la ponctuation à zéro (Zérosscopiz Ed. Nèpe), 1980.
- Enoncé du problème (Ed. Loques), 1981.
- Ch'I (Unfinitude Ed. Nèpe), 1982.
- Discours, avant-propos (Ed. Manicle), 1983.
- Simulacre de rituel (Massacre) (Ed. Factotum Art), 1985.

*Cet ouvrage a été publié avec le concours du
Centre National des Lettres*

BCN. 0060281(8)

D-0000 8108

D4. 2000.90154

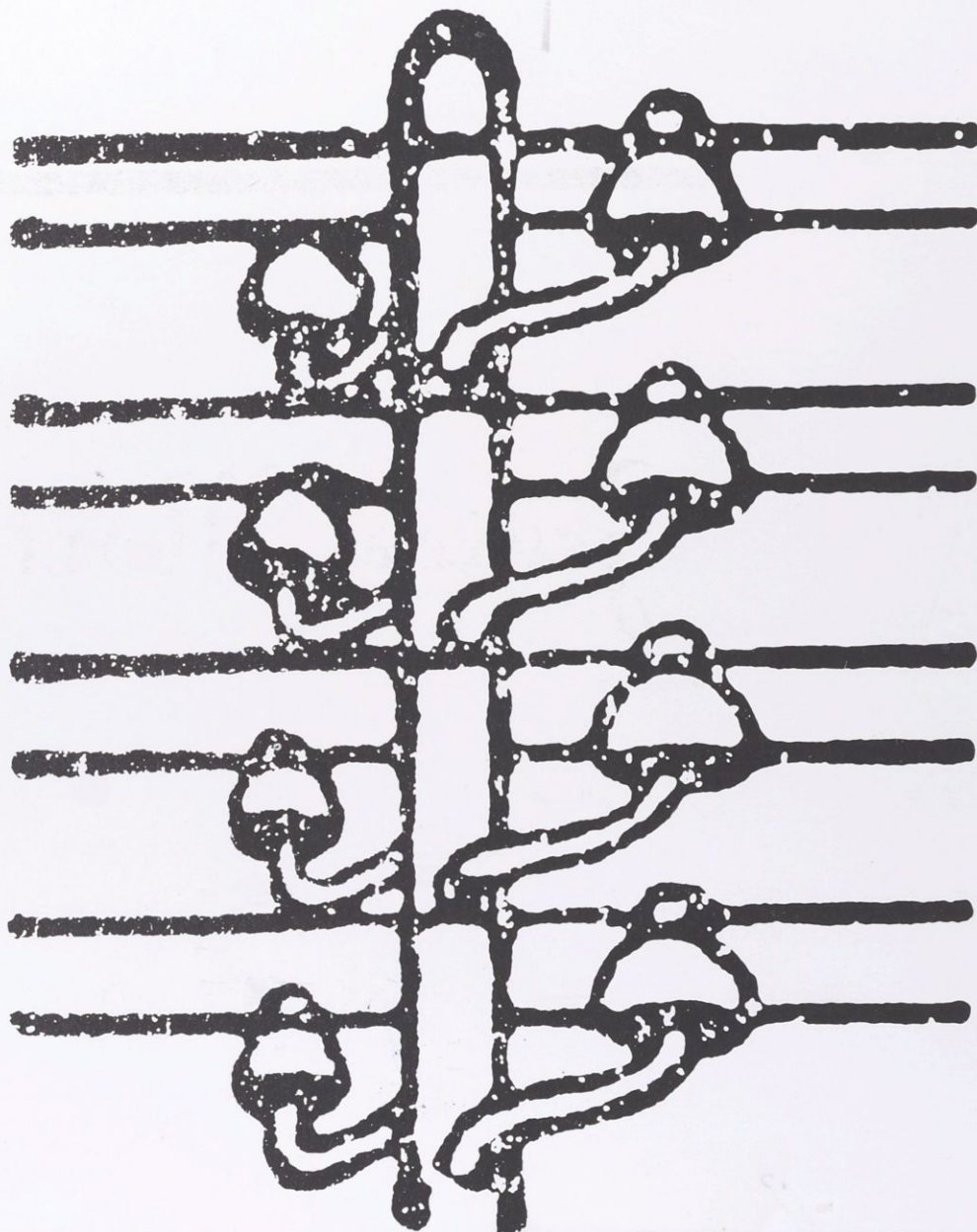
DON
de la
Ville de Paris

13427 POEMES METAPHYSIQUES,



88 0898 44

13427 POÈMES METAPHYSIQUES, POÈME FRONTISPICE A



16264
Ex.1



VOYAGE

13427 POEMES METAPHYSIQUES, POEME FRONTISPICE B

Genève de Mort.

BIBLIOTHEQUE NATIONALE DE FRANCE



3 7513 00355821 9



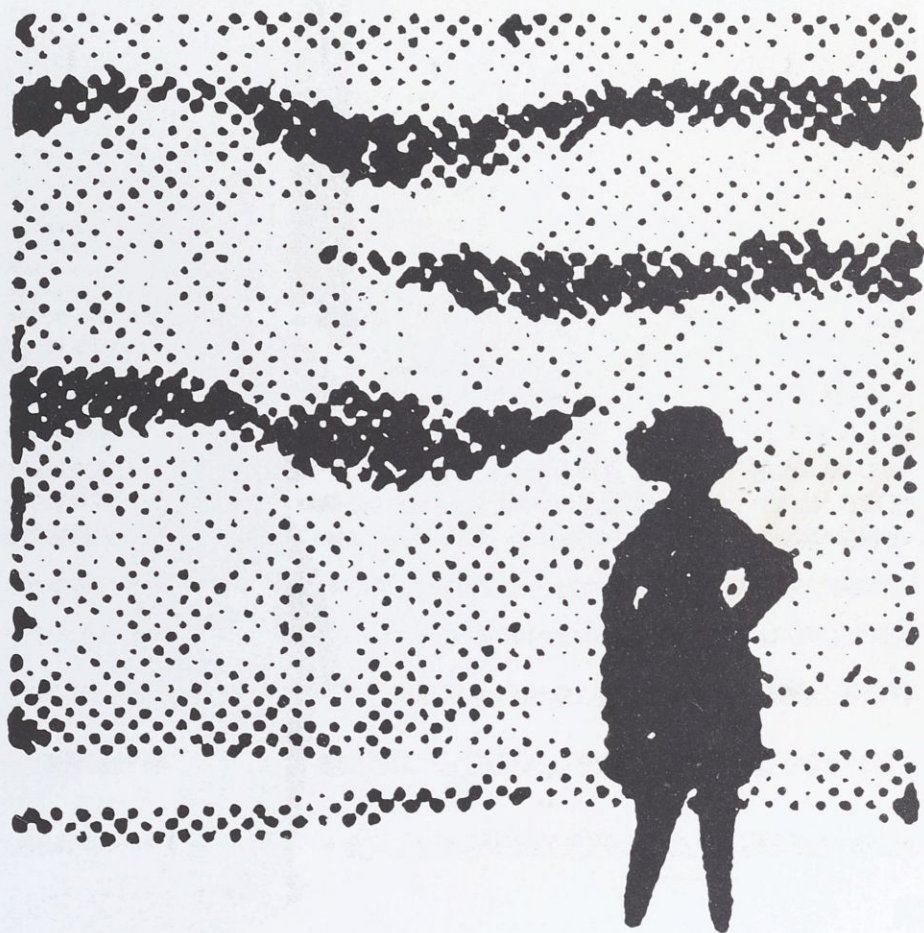
Suspension

13427 POEMES METAPHYSIQUES, POEME FRONTISPICE C



6

f/11



f/5.6

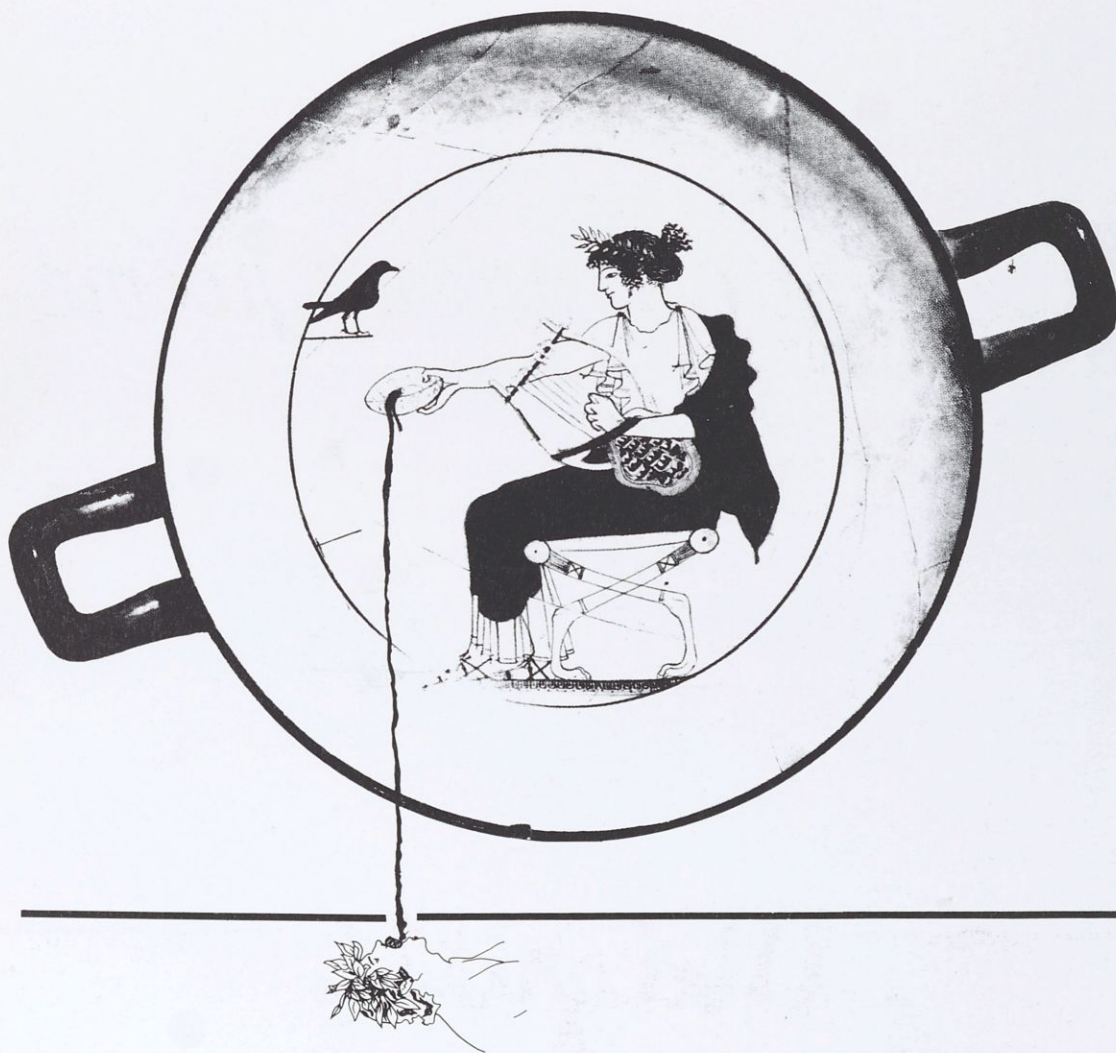
et ailleurs encore...
 les guides...
 posologies, les plans, les lexiques, les cartes,
 dans les notices, les modes d'emploi, les
 hôpitaux, dans les forêts, sur les routes...
 dans les trains, dans les aéroports, dans les
 — au quotidien — partout :
 Vous verrez des Poèmes Métaphysiques
 qu'en ouvrant l'œil
 simplement pour dire
 qu'en ouvrant l'œil
 simplement pour dire

Cf. (Frontispices C)

Simplement pour dire
qu'en ouvrant l'œil
Simplement pour dire
qu'en ouvrant l'œil
Vous verrez des Poèmes Métaphysiques
— au quotidien — partout :
dans les trains, dans les aéroports, dans les
hôpitaux, dans les forêts, sur les routes...
dans les notices, les modes d'emploi, les
posologies, les plans, les lexiques, les cartes,
les guides...
et ailleurs encore...

Cf. (Frontispices C)

13427 POEMES METAPHYSIQUES, POEME FRONSTISPICE D



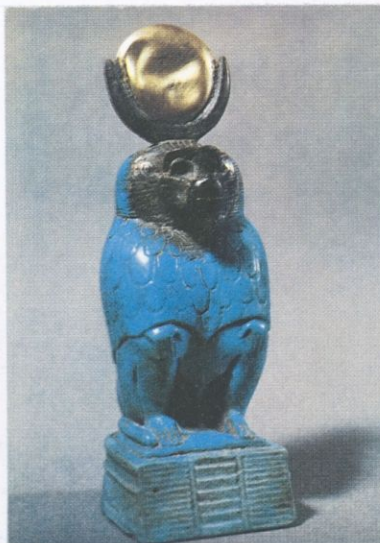
Ceci n'est pas un poème

— Magritte —

13427 POEMES METAPHYSIQUES, ULTIME FRONTISPICE

ITINERAIRE INTEGRAL DE L' ECRITURE

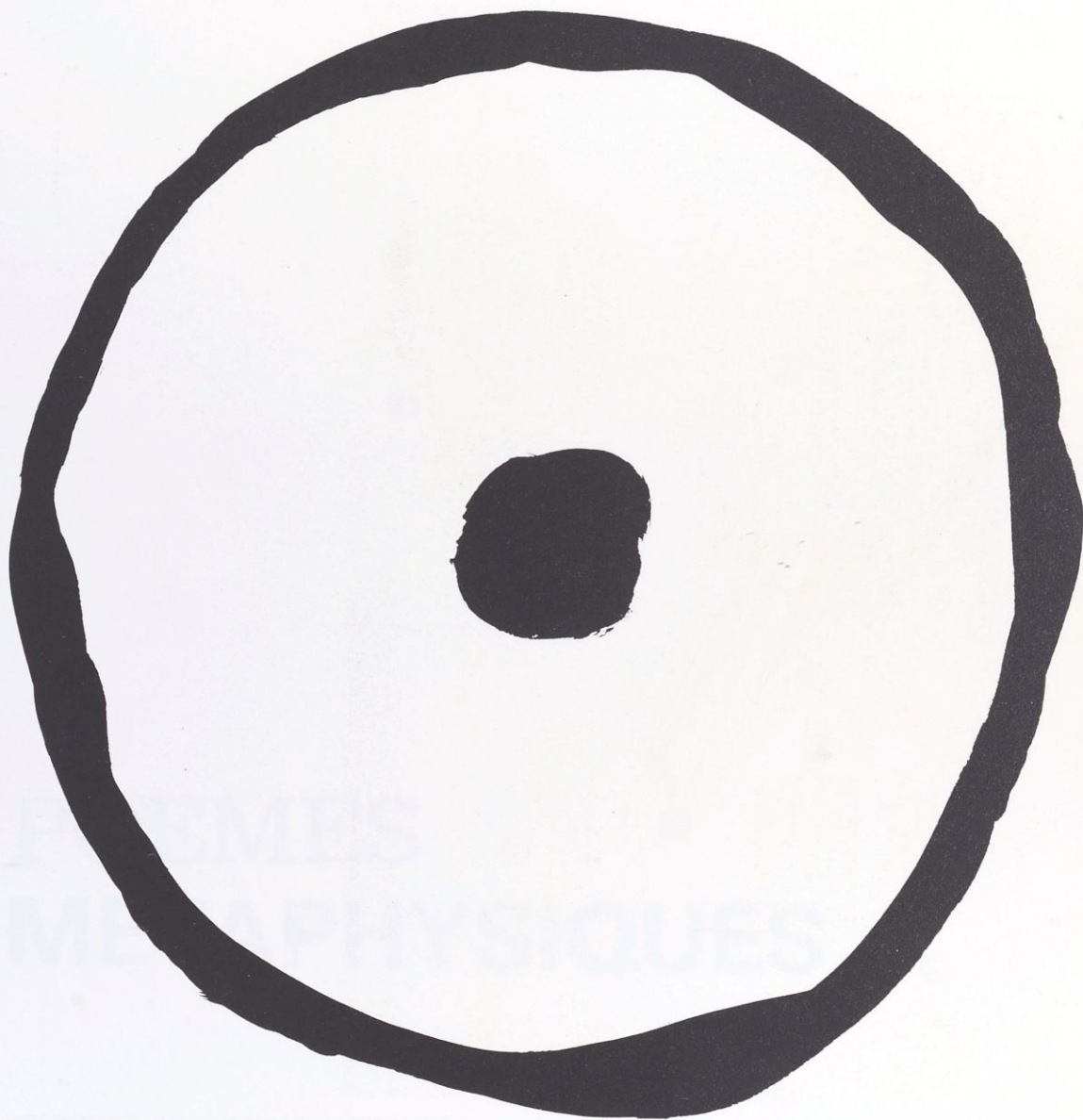
DEFINITION
EXHAUSTIVE



1/le Dieu Thot:
sous l'aspect
d'un babouin
coiffé du disque
Lunaire
2/ Bartholomeo Mesna:
le géant
3/X: Scobnello
4/ Julien Bleine:
le prêtre

SURSUM (SUS !)

13427 POEMES METAPHYSIQUES, AVANT-TEXTE



SPIRIT



POEMES METAPHYSIQUES

POWERS
H. A. P. H. S. I. O. U. S.

ÉPIGRAPHE [epigraf]. *n. f.* (1694; gr. *epigraphê* « inscription »). ♦ 1° Inscription placée sur un édifice pour en indiquer la date, la destination. ♦ 2° Courte citation qu'un auteur met en tête d'un livre, d'un chapitre, pour en indiquer l'esprit (Cf. Exergue). « *Le Rouge et le Noir* » de *Stendhal* porte en épigraphe cette parole de *Danton* : « *La vérité, l'âpre vérité* ».

EXERGUE [egzerg(ə)]. *n. m.* (1636; lat. mod. *exergum* « espace hors d'œuvre », gr. *ergon* « œuvre »). ♦ 1° *Numism.* Petit espace réservé dans une médaille pour recevoir une inscription, une date. — *Par ext.* L'inscription même. « *Ne montrez pas le revers de l'exergue à ceux qui n'ont pas vu la médaille* » (Joubert). ♦ 2° *Fig.* Ce qui présente, explique. *Mettre un proverbe en exergue à un tableau, à un texte.* V. *Épigraphe*. « *Deux légendes, qui pourraient se disposer en 'pendants', sous l'exergue commun : l'homme et le diable* » (Valéry).

PAUL ROBERT

1841

Received of the Honble the Secretary of the
Board of Trade and Plantations the sum of
£1000000

and of the sum of £1000000
and of the sum of £1000000

and of the sum of £1000000
and of the sum of £1000000

and of the sum of £1000000
and of the sum of £1000000

and of the sum of £1000000
and of the sum of £1000000

and of the sum of £1000000
and of the sum of £1000000

Jadis

idéogrammes lyriques
poèmes idéogrammatiques
vers figurés
poèmes figuratifs

hier

calligrammes
poème élémentaire
poésie visuelle

naguère, hui :

En parlant du poème...

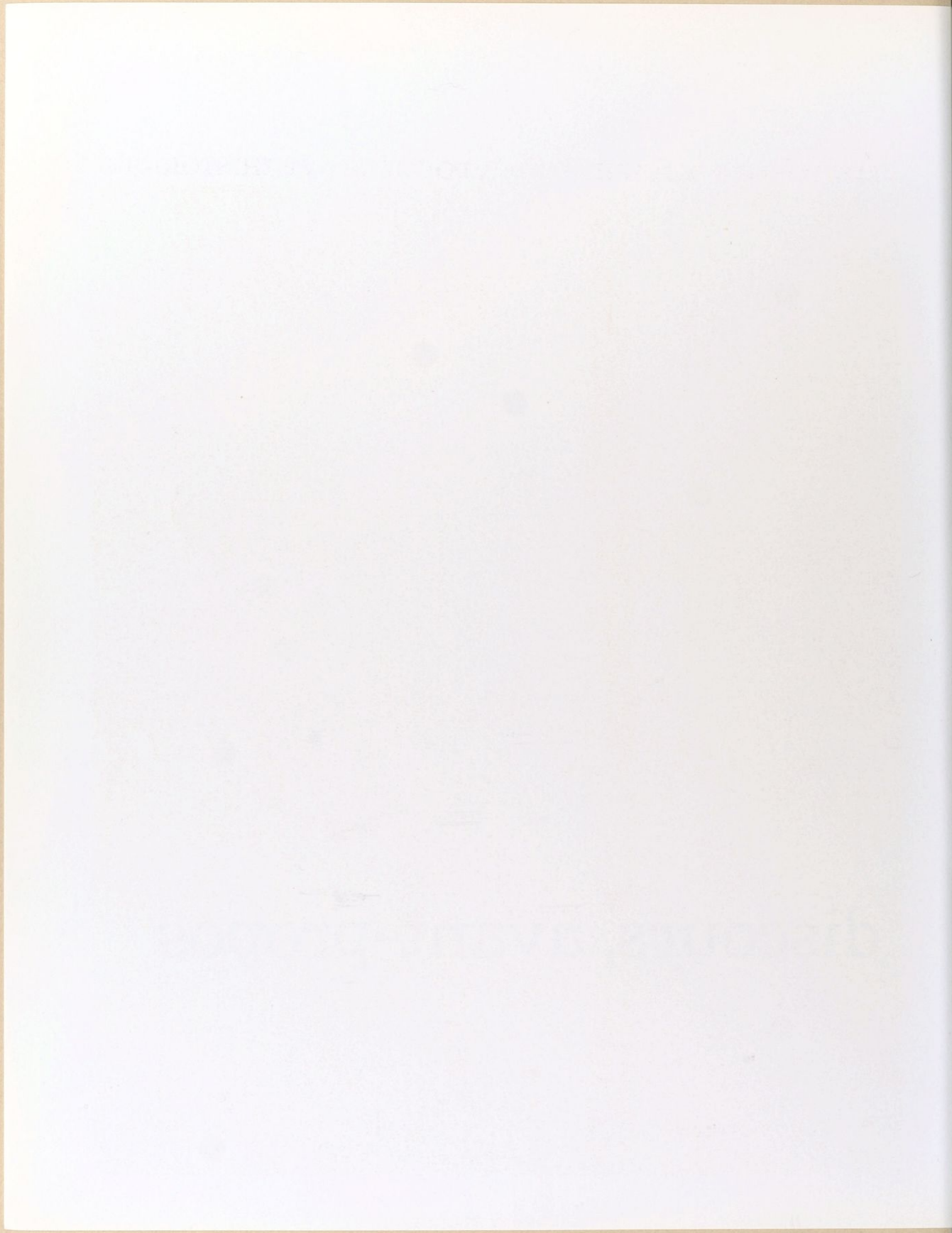
*Le siècle et les siècles
Ont fait - par exemple -
Cet objet clair, pur
Et commun aux poètes :*

*Le sonnet.
Il s'agirait alors, en ce qui
Me concerne, de rechercher
Un nouvel objet :*

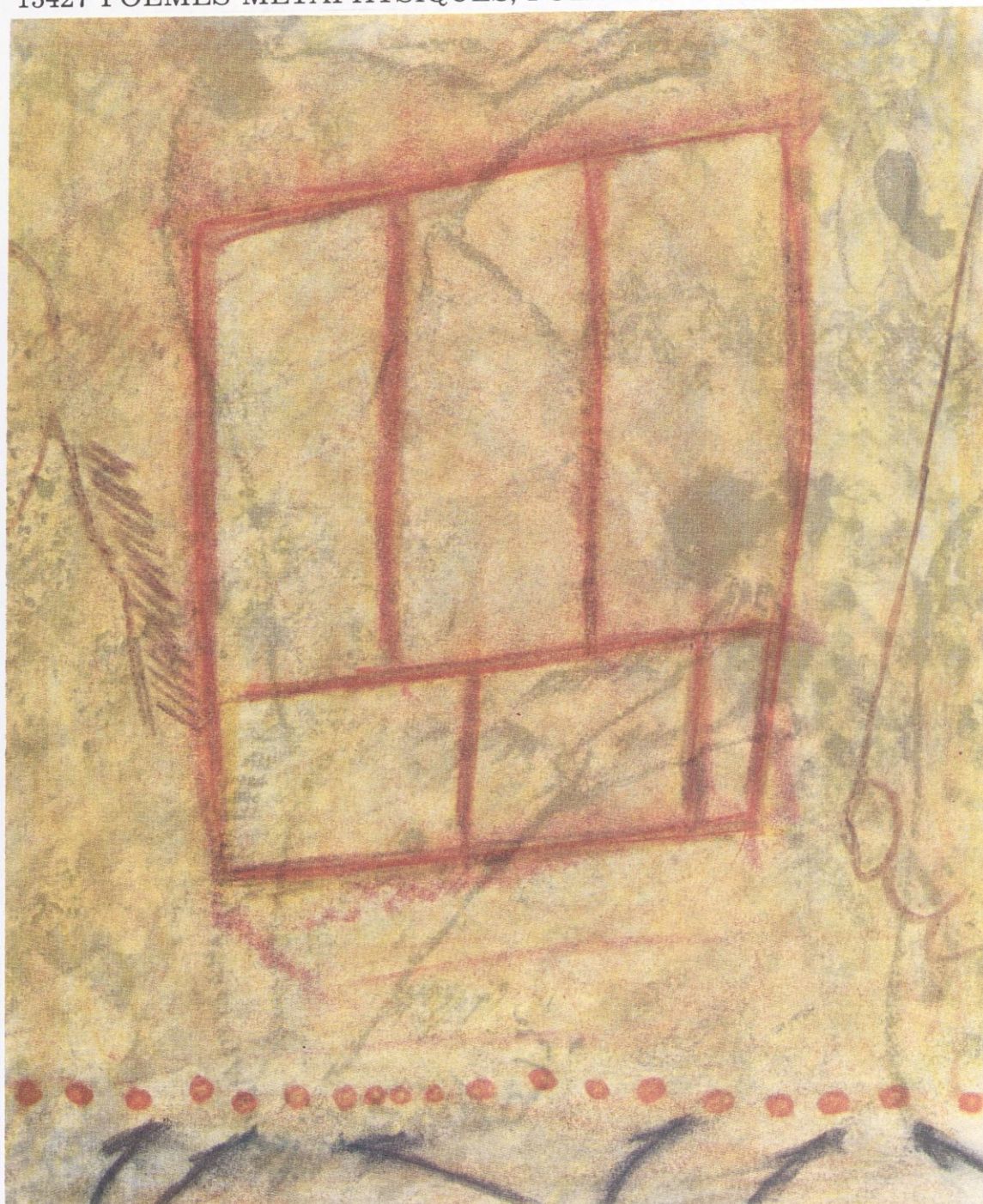
*Un objet contemporain,
Reproductible et acceptable aux autres,
Un objet qui transmette, contienne et développe*

*"Aussi bien" le poème;
Un objet conforme aux procédés de
Reproduction, d'impression et de transmission en fonction.*

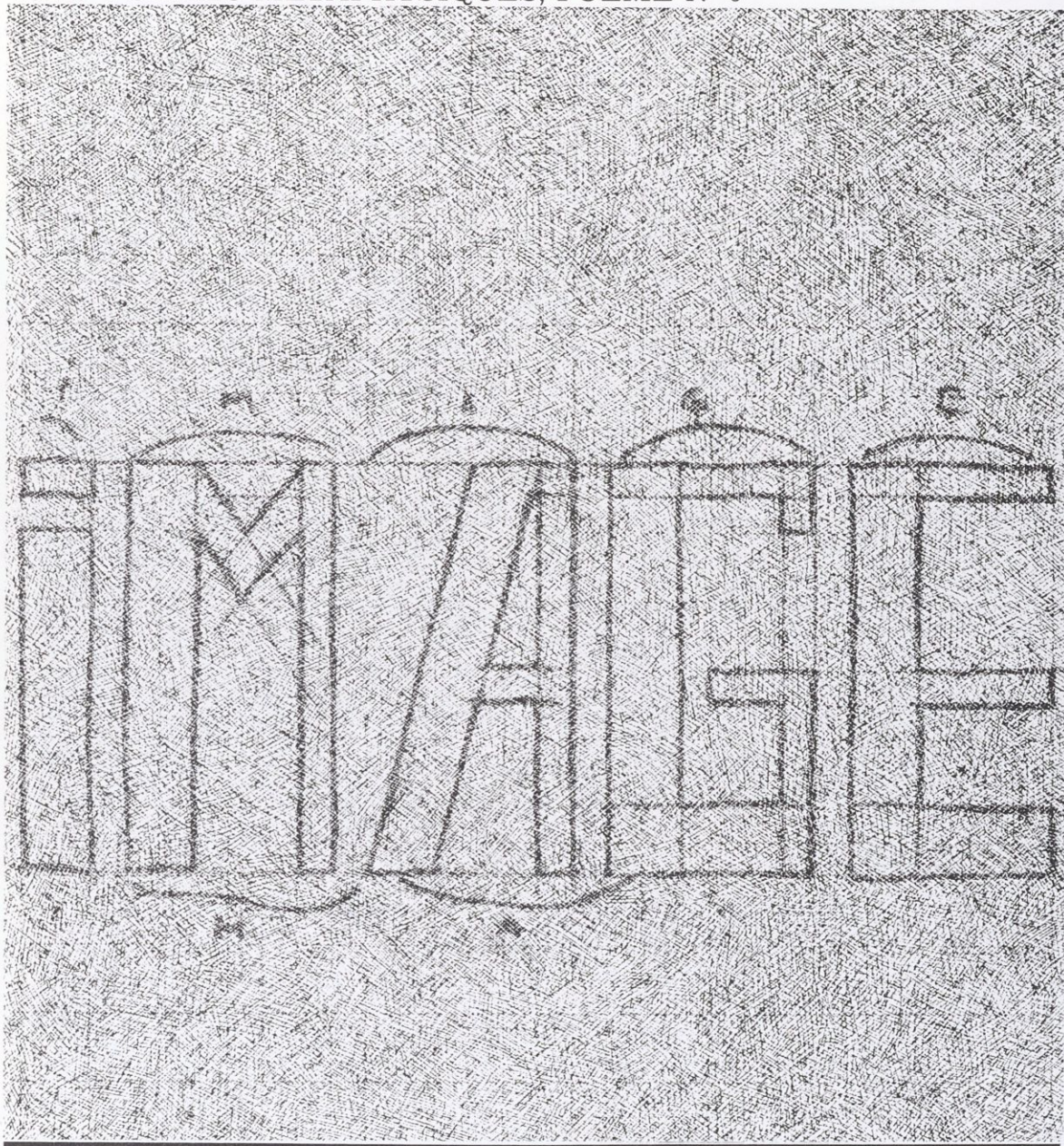
discours, avant-propos



13427 POEMES METAPHYSIQUES, POEME N° 0 PREHISTORIQUE

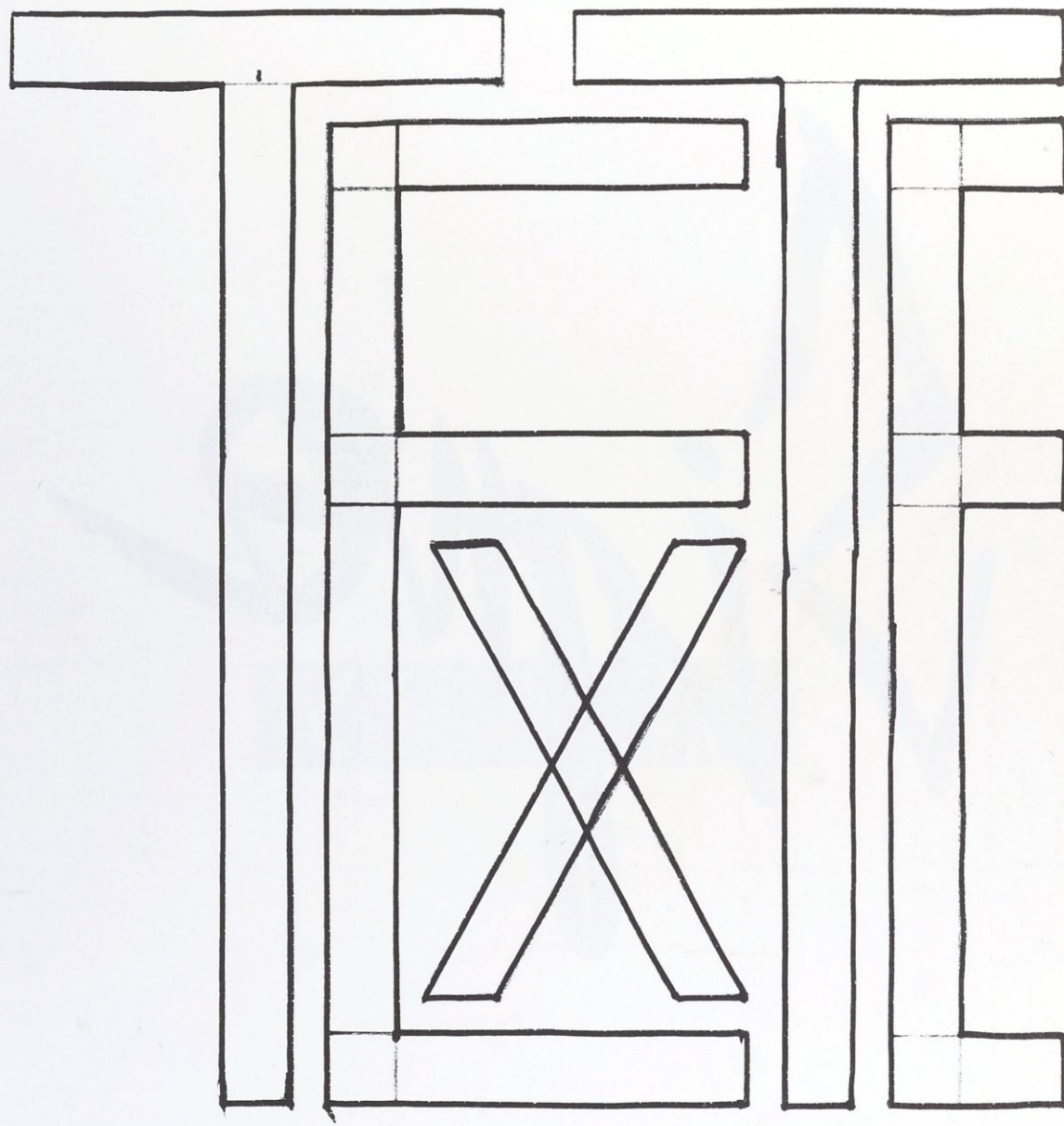


13427 POEMES METAPHYSIQUES, POEME N° 0



VERBE

13427 POEMES METAPHYSIQUES, POEME N° 0 bis



25

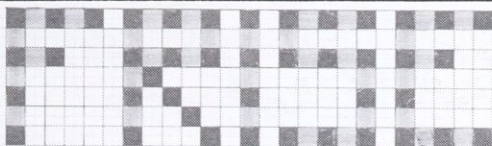
LEGENDE

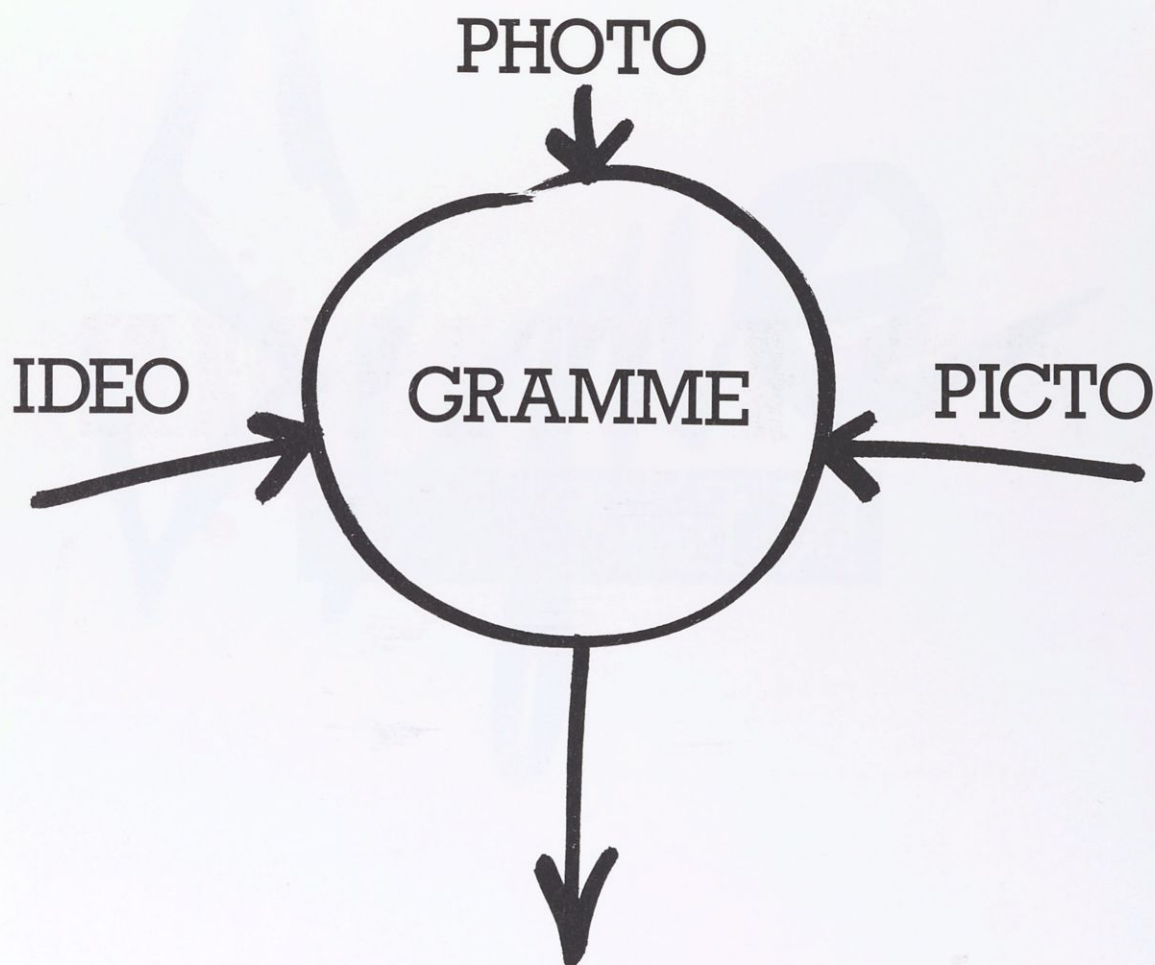
13427 POEMES METAPHYSIQUES, POEME N° 0 ter

Signe

parole

13427 POEMES METAPHYSIQUES, POEME N° 0 quater





13427 POEMES METAPHYSIQUES, POEME N° 0'

APHORISME

ΑΠΟΡΡΗΤΕΓΜΕ

13427 POEMES METAPHYSIQUES POEME N° 0 (ENCOR)

PRODUIT

30

MARQUE

13427 POEMES METAPHYSIQUES POEME N° 0 (ENCORE)

SU OB JET

REFLET

13427 POEMES METAPHYSIQUES, POEME N° 0 (EXTRA)

LETTRE

CORRESPONDANCE

13427 POEMES METAPHYSIQUES, POEME NUMERO 0 (LINEAIRE)

Composition

TITRE

13427 POEMES METAPHYSIQUES, POEME N° 0 (TECHNOLOGIQUE)

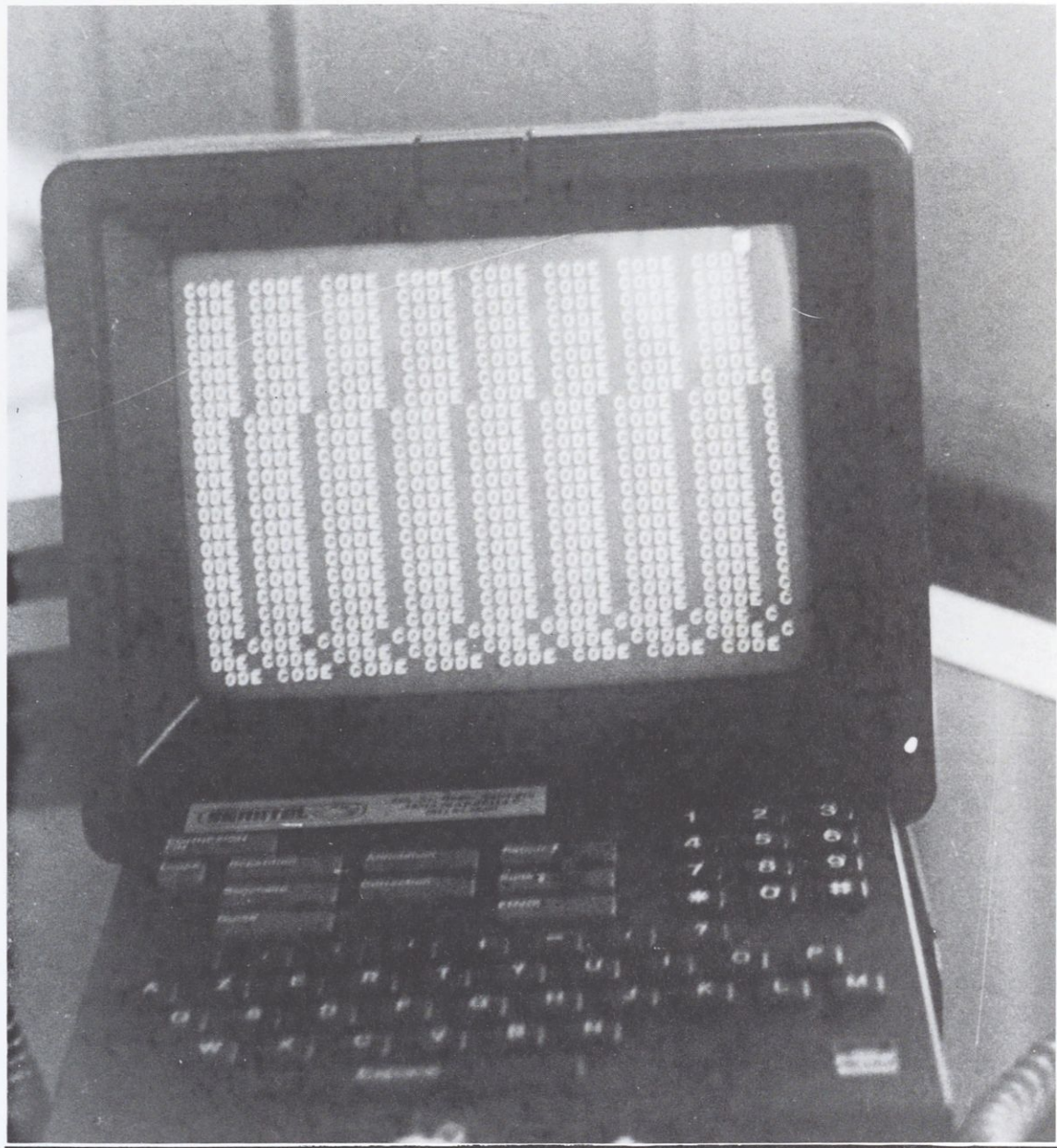


EMETEUR

34 TRANSMETTEUR TRANSMETTEUR TRANSMETTEUR TRANSMETTEUR TRANSMETTEUR | TRANSMETTEUR TRANSMETTEUR TRANSMETTEUR TRA

RECEPTEUR

13427 POEMES METAPHYSIQUES, POEME N° 0 (VULGAIRE)



DECODEUR

13427 POEMES METAPHYSIQUES, POEME N° 105



351

APOCALYPSE

13427 POEMES METAPHYSIQUES, POEME N° 187



352



(BIS)