



PÉNÉLOPE BAGIEU

# CULOTTÉES 2

*Des femmes qui ne font que ce qu'elles veulent*





PÉNÉLOPE BAGIEU

# CULOTTÉES

*Des femmes qui ne font que ce qu'elles veulent*

2

GALLIMARD  
BANDE DESSINÉE

# À mon incroyable maman

Les portraits qui composent ce livre  
ont été prépubliés sur le blog de l'auteur, « Culottées »,  
hébergé par « lemonde.fr ».

© Gallimard, 2017  
N° d'édition : 310482  
Dépôt légal : janvier 2017  
ISBN : 978-2-07-507984-6 - ISBN Numérique : 978-2-07-507986-0  
Imprimé en Italie  
Première édition  
[www.gallimard.bd/fr](http://www.gallimard.bd/fr)

# Temple Grandin

*Interprète des animaux*





LE 29 AOÛT, À BOSTON,  
NAÎT UN BÉBÉ PAS COMME  
LES AUTRES:  
MARY TEMPLE GRANDIN.



ELLE NE SOURIT PAS.  
NE RIT PAS.  
CRIE QUAND ON VEUT LA  
PRENDRE DANS LES BRAS.

AU LIEU D'EMPILER DES LEGO,  
ELLE FAIT PIPÍ PAR TERRE.  
AU LIEU DE JOUER AUX CARTES,  
ELLE LES MANGE.



TRÈS SOUVENT, ELLE SE MET  
À HURLER, À SE TAPER LA  
TÊTE, À TOUT CASSER.

PERSONNE NE COMPREND  
CE QU'ELLE PENSE.



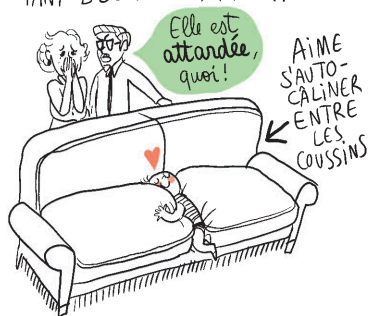
MAIS TEMPLE A PLUS DE 3 ANS,  
ET NE PARLE TOUJOURS PAS.  
ALORS SA MAMAN L'EMMÈNE  
VOIR UN NEUROLOGUE.

LE DOCTEUR LUI FAIT SUBIR  
TOUTE UNE BATTERIE DE TESTS,  
ET EN CONCLUT QU'ELLE N'EST NI  
FOLLE NI BÊTE: CE DANS QUOI  
LA PETITE FILLE SEMBLE ÊTRE  
ENFERMÉE, C'EST L'AUTISME.  
DU GREC "AUTO"...

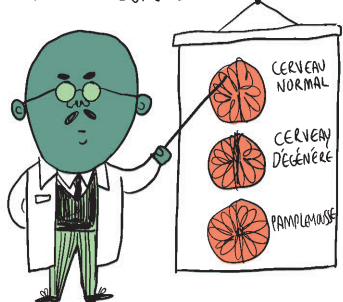
... "SOI-MÊME".



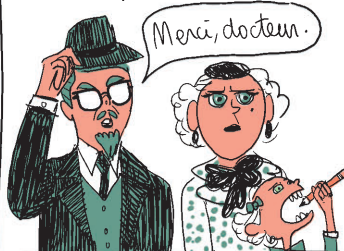
CE QUI EXPLIQUE, ENTRE AUTRES,  
QUE LA FILLETTE SOIT AUSSI  
FRUSTRÉE DE NE PAS POUVOIR S'EXPRIMER,  
ET QU'ELLE NE SUPPORTE PAS LE CONTACT  
PHYSIQUE, ALORS MÊME QU'ELLE A  
TANT BESOIN D'AFFECTION.



À L'ÉPOQUE, LES MÉDECINS, ASSEZ  
PEU AVANCÉS SUR LA QUESTION,  
EXPLIQUENT QUE L'AUTISME EST  
CAUSÉ PAR DES PARENTS TROP FROIDS,  
QUI N'ONT PAS ASSEZ COMMUNIQUÉ  
AVEC LEUR BÉBÉ.



C'EST COMPLÈTEMENT  
FAUX, ÉVIDEMMENT.



EN RÉALITÉ, SON CERVEAU SE  
DÉVELOPPE EXTRÊMEMENT VITE,  
MAIS D'UNE FAÇON TRÈS INHABITUELLE.

SON PÈRE VEUT LA CASER  
DANS UN ÉTABLISSEMENT  
PSYCHIATRIQUE AU PLUS VITE.  
MAIS SA MÈRE NE L'ENTEND PAS  
DE CETTE OREILLE.





ELLE LA COLLE ALORS CHEZ UN ORTHOPHONISTE 3 FOIS PAR SEMAINE. IL LUI APPREND À DISTINGUER LES SONS, PUIS À FORMER DES MOTS, PUIS À LES LIER À DES IDÉES.

Huit?  
l'infirmité?  
des lunettes?



IL LUI APPREND  
À COMMUNIQUER, ENFIN.

SA MÈRE LA SENT PRÊTE,  
ET SE DÉCIDE À LA JETER  
DANS LE GRAND BAIN.



TEMPLE AIME BIEN SON ÉCOLE,  
LES ENFANTS ET SA MAÎTRESSE.  
MAIS LA VIE EN SOCIÉTÉ N'EST QU'UNE  
SUCCESION D'AGRESSIONS.



LES INFORMATIONS REÇUES PAR  
LE CERVEAU DE TEMPLE SONT AMPLIFIÉES,  
DISTORDUES, INGÉRABLES.  
ELLE PANIQUE, ET NE PARVIENT À SE  
CALMER QU'EN SE CONCENTRANT SUR DES  
CHOSSES RÉPÉTITIVES ET APAISANTES.

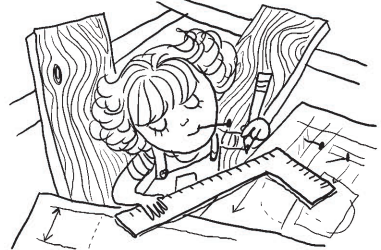


SA MAMAN PERSUADE L'ÉCOLE  
DE LA LAISSER REJOINDRE LE  
CLUB DE MENUISERIE, QUI EST  
EN PRINCIPE RÉSERVÉ AUX GARÇONS.



ELLE SE RÉVÈLE EXTRÊMEMENT  
DOUÉE (ET EN PLUS, CONSTRUIRE  
DES CHOSSES SEMBLE LA DÉTENDRE).

SON INTELLIGENCE VISUELLE  
EST ENFIN MISE À CONTRIBUTION.  
EN EFFET, TEMPLE NE PENSE PAS  
EN MOTS, MAIS EN IMAGES,  
INCROYABLEMENT PRÉCISES ET  
DÉTAILLÉES, ARCHIVÉES DANS UN  
CERVEAU RANGÉ COMME UN  
ORDINATEUR SUPER RAPIDE.



CE QUI EXPLIQUE QUE, POUR  
ELLE, LES CONCEPTS ABSTRAITS,  
COMME LES ÉMOTIONS, RESTENT  
UN MYSTÈRE.



POUR RÉSUMER GROSSIÈREMENT,  
ELLE NE SAISIT PAS LES BLAQUES,  
MAIS TROUVE TOUJOURS CHARLIE  
EN QUELQUES SECONDES.



MAIS TEMPLE S'APPRÊTE  
À VIVRE L'EXPÉRIENCE LA  
PLUS BRUTALE ET LA PLUS  
TRAUMATISANTE DE SA VIE:





# LE COLLÈGE



## DE FILLES.

C'EST TROP GRAND. TROP BRUYANT. TROP AGITÉ. TROP COMPLIQUÉ. TEMPLE RÉPÈTE DES MOTS POUR ESSAYER DE SE CALMER. ET COMME EN PLUS, ELLE PEINE À LIRE LES EXPRESSIONS DES VISAGES, OU LE SOUS-TEXTE, ELLE NE COMPREND PAS QUAND ON SE MOQUE D'ELLE.

Au fait! On a voté, et à partir de maintenant, tu t'appelleras "Google", d'acc?

Temple Temple Je m'appelle Temple Temple Temple



MAIS PARFOIS, ELLE PERD LE CONTRÔLE.

ELLE SE ROULE PAR TERRE.

ELLE HURLE.

ELLE COGNE.



ELLE SE FAIT VIRER DU COLLÈGE.

CETTE FOIS, SON PÈRE ENTREVOIT UNE VRAIE OCCASION DE SE DÉBARRASSER D'ELLE POUR DE BON.

ELLE EST NEUVEU, ET TU REFUSES DE VOIR LA RÉALITÉ EN FACE!!!

J'ET INTERDIS DE PARLER COMME ÇA DE MA FILLE!!



SA MÈRE JOUE ALORS SA DERNIÈRE CARTE...

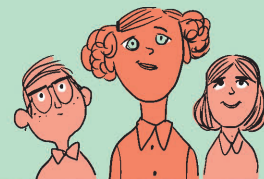
UNE ÉCOLE TRÈS SPÉCIALE. AU MILIEU DES BOIS. POUR UNE TRENTAINE D'ÉLÈVES SEULEMENT.



(ET ACCESSOIREMENT, SES PARENTS DIVORCENT.)

UN GENRE D'ACADÉMIE DU PROFESSEUR XAVIER, OÙ TEMPLE RENCONTRE ENFIN DES GENS COMME ELLE.

Vous n'êtes pas ici à cause de vos faiblesses, mais grâce à vos capacités. Et les deux sont liées.



Parmi tous ces ados bizarres dont la société ne sait pas trop quoi faire, Temple se sent en sécurité. Elle a des amis. (Mais ne comprend toujours pas vraiment l'adolescence.)

Les garçons...

Eh bien, je les trouve moins intéressants que d'autres espèces, comme le chien, ou le chat.



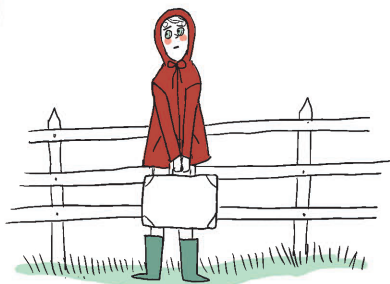
SES COPAINS LA SURNOMMENT "SUPER GARÇON MANQUÉ".

ELLE DESSINE TRÈS BIEN (SURTOUT LES CHEVAUX). (PAS LES PORTRAITS CAR ELLE N'ARRIVE PAS À FAIRE LES VISAGES.) MAIS ELLE N'AIME PAS APPRENDRE. SES PROFS S'INQUIÈTENT DE SON INCAPACITÉ À SE CONCENTRER, ET DE SES CRISES DE PANIQUE EN CLASSE.

Se sent toujours comme un animal traqué, sur le qui-vive, en alerte.

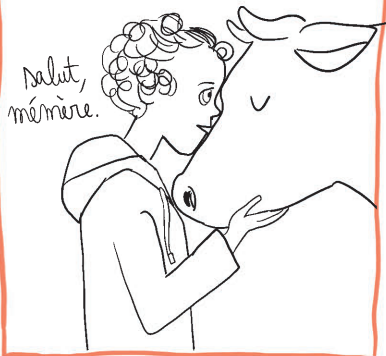


SA MÈRE A ALORS UNE IDÉE (DÉCIDÉMENT!): L'ENVOYER TOUT L'ÉTÉ EN STAGE CHEZ UNE TANTE, EN ARIZONA...



...DANS UN RANCH.

C'EST UNE RÉVÉLATION POUR TEMPLE. ELLE RESSENT UNE TRÈS FORTE (ET TRÈS CURIEUSE) EMPATHIE POUR LE BÉTAIL. ELLE NE S'EST JAMAIS SENTIE AUSSI PROCHE DE QUICONQUE.



ELLE VOIT LES ANIMAUX IMMOBILISÉS DANS LA MACHINE DANS LAQUELLE ON LES INSTALLE POUR LES VACCINER. ILS ONT L'AIR EXTRÊMEMENT CALMES, APAISÉS. ÇA LUI DONNE ENVIE DE L'ESSAYER (EN CACHETTE).



ELLE EST BLOTTIE. ENGLOBÉE. ELLE SE SENT TELLEMENT BIEN.

DE RETOUR À L'INTERNAT, ELLE S'EN FABRIQUE UNE RÉPLIQUE, QU'ELLE APPELLE LA "BOÎTE À CÂLINS". ELLE DEMANDE RÉGULIÈREMENT À SA COPINE DE CHAMBRE DE L'INSTALLER DEDANS POUR UNE HEURE.



ELLE LA FAIT ESSAYER À TOUS SES COPAINS, POUR OBSERVER, ANALYSER, ÉTUDIER LEURS RÉACTIONS.



ET AU FUR ET À MESURE, ELLE OPTIMISE SA MACHINE.

ET ELLE SE REND COMPTE QU'ELLE **ADORE ÇA**.

OUI, ELLE EST OBSESSIONNELLE.

ET OUI, ELLE SAIT MAINTENANT QU'ELLE EN FERA SON MÉTIER: ELLE FERA DE LA RECHERCHE.



D'UN COUP, LES COURS L'INTÉRESSENT. QUAND IL S'AGIT DE RÉSOUDRE UNE ÉNIGME, ELLE AIME APPRENDRE. ELLE DÉCIDE D'ALLER À L'UNIVERSITÉ, ET D'Y ÉTUDIER LES SCIENCES ANIMALES.



ELLE ENTAME DONC UN PROJET DE RECHERCHE SUR LE BIEN-ÊTRE DES ANIMAUX D'ÉLEVAGE INDUSTRIEL.



EN 1974, PERSONNE N'A JAMAIS CONSIDÉRÉ QUE CELA PUISSE PRÉSENTER LE MOINDRE INTÉRÊT. MÊME SON PROF TROUVE ÇA DÉBILE.

Le **bétail**?? Mais... Pourquoi se soucier d'animaux qu'on élève pour les **tuer**?



MAIS QU'IMPORTE: ELLE PART MENER L'ENQUÊTE SUR LE TERRAIN...

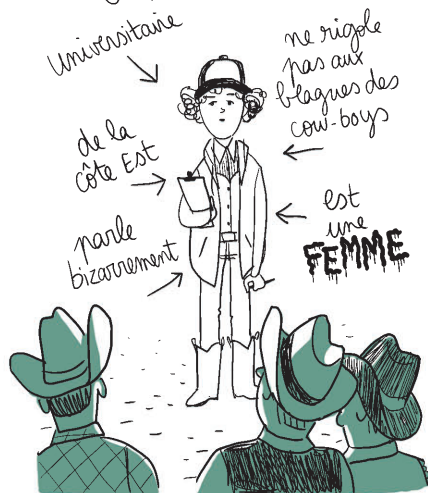
Je te confie ma boîte à câlins!



"DANS LES EXPLOITATIONS LES PLUS RECULÉES DE L'OUEST AMÉRICAIN.



ON NE PEUT PAS DIRE QU'ELLE  
SOIT LA BIENVENUE:



ET PUIS, PIRE QUE TOUT,  
ELLE EST ANIMÉE PAR UNE  
LUBIE QUI LEUR PARAÎT ABSURDE  
(ET ELLE VIENT SE MÊLER DE LEUR JOB)



PLUS D'UNE FOIS, ELLE SE  
RETROUVE BIZUTÉE, ASPERGÉE  
DE SANG, À LA CARRIE, OU BIEN  
ENCORE BOMBARDÉE DE TESTICULES  
DE TAUREAUX FRAÎCHEMENT  
CASTRÉS.



MAIS, SÛRE DE SON BON DROIT,  
TEMPLE POURSUIT PATIEMMENT  
SES RECHERCHES.



SA CAPACITÉ À S'IDENTIFIER  
AUX ANIMAUX EN FAIT UNE RE-  
DOUTABLE OBSERVATRICE.



TEMPLE SAIT QUE, COMME  
POUR ELLE, LA PIRE ENNEMIE DES  
VACHES N'EST PAS LA DOULEUR,  
MAIS LA PEUR.



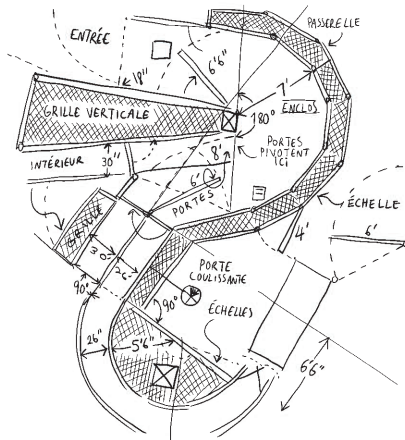
IL EXISTE PLEIN DE FAÇONS TRÈS SIMPLES D'AMÉLIORER  
LEUR CONFORT, POUR PEU QU'ON LE VEUILLE. TEMPLE  
S'EST MISE À LEUR PLACE (LA "RÉALITÉ PARTAGÉE") POUR COMPRENDRE  
CE QUI LES ANGOÏSSAIT. PAR EXEMPLE:



UTILISANT SON "6<sup>E</sup> SENS  
ANIMAL", ELLE IMAGINE  
DES MOYENS DE LES RASSURER.

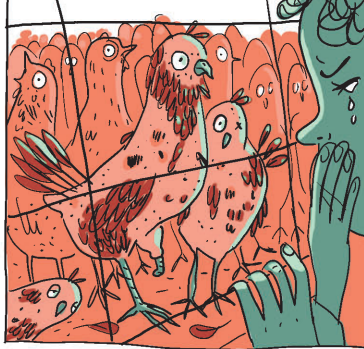


ELLE COMMENCE À DESSINER, INSTINCTIVEMENT, DES PLANS EXTRÊMEMENT DÉTAILLÉS.



DANS LE CADRE DE SON DOCTORAT, ELLE VISITE DES ABATTOIRS AUX CONDITIONS INSOUTENABLES DE CRUAUTÉ.

« Si l'enfer existait, j'y suis », ÉCRIT-ELLE ALORS.



ELLE SE MET À ORGANISER DES VISITES, FILMER, INTERPELLER LE GRAND PUBLIC, METTRE LES PROPRIÉTAIRES D'ABATTOIRS FACE À LEURS RESPONSABILITÉS.

TENEZ !!

Je vous les offre, mes plans ! Utilisez-les, bon sang !!



AU DÉBUT, ON LA PREND POUR UNE FOLLE (OU UNE DÉBILE AU CHOIX). MAIS ÇA, TEMPLE COMMENCE À AVOIR L'HABITUDE.



BIEN SÛR, IL EST DIFFICILE POUR UNE AMIE DES ANIMAUX DE TRAVAILLER AVEC CEUX QUI LES ÉLÈVENT POUR LES TUER. BIEN SÛR QUE CE SÉRAIT ENCORE MIEUX SI ON NE LES TUAIT PAS DU TOUT.

Malheureusement, le monde entier ne va pas devenir végétarien du jour au lendemain.

Et, en attendant...



Ces animaux ne méritent-ils pas d'avoir quand même une meilleure vie ?



Pource qu'ils vont mourir, sont-ils forcément obligés de souffrir ?

ELLE VEUT IMPOSER DES CRITÈRES. MAIS COMMENT QUANTIFIER LE BIEN-ÊTRE ? LE NIVEAU DE STRESS ? TEMPLE, QUI N'EST PLUS À UNE FOIE PRÈS, MET EN PLACE UNE GRILLE D'ÉVALUATION TRÈS SÉRIEUSE : IL S'AGIT DE COMPTABILISER LE NOMBRE DE "MEUH" SUR LE CHEMIN DE L'ABATTOIR.

Pource que normalement, si tout va bien, une vache n'a pas à mugir. Ni à courir. Ni à tomber.



LE RATIO À SCRUPULEUSEMENT RESPECTER EST DE 3 "MEUH" MAXIMUM PAR GROUPE DE 100 VACHES.

SEULS 25% DES ABATTOIRS AMÉRICAINS RÉUSSISSENT LE TEST, AU DÉPART. MAIS L'INFLUENCE DE TEMPLE EST DEVENUE TELLE QUE TOUS ONT BESOIN D'OBTENIR SON "LABEL". ALORS ILS SONT OBLIGÉS DE SE METTRE AU BOULOT. ET EN PLUS, TEMPLE ÉLÈVE LE NIVEAU D'EXIGENCE CHAQUE ANNÉE.



POUR SE FAIRE BIEN VOIR, LES GRANDES CHÂÎNES DE FAST-FOOD, ELLES AUSSI, COMMENCENT À EXIGER DE LA VIANDE "VALIDÉE PAR TEMPLE GRANDIN".



RAPIDEMENT, PLUS DE LA MOITIÉ DES EXPLOITATIONS DES ÉTATS-UNIS S'Y PLIENT.

## Table

Temple Grandin, <i>Interprète des animaux</i>	3
Sonita Alizadeh, <i>Rappeuse</i>	15
Cheryl Bridges, <i>Athlète</i>	27
Thérèse Clerc, <i>Utopiste réaliste</i>	39
Betty Davis, <i>Auteure-compositrice</i>	49
Nellie Bly, <i>Journaliste</i>	59
Phulan Devi, <i>Reine des bandits</i>	71
The Shaggs, <i>Rock stars</i>	83
Katia Krafft, <i>Volcanologue</i>	93
Jesselyn Radack, <i>Avocate</i>	103
Hedy Lamarr, <i>Actrice, inventrice</i>	113
Naziq al-Abid, <i>Activiste de bonne famille</i>	125
Frances Glessner Lee, <i>Miniaturiste du crime</i>	135
Mae Jemison, <i>Astronaute</i>	145
Peggy Guggenheim, <i>Amoureuse de l'art moderne</i>	155

## Du même auteur

Chez Gallimard :

*Culottées 1*

*California Dreamin'*

*Stars of the stars*, avec Joann Sfar

*Cadavre exquis*

Chez Delcourt :

*La Page blanche*, avec Boulet

*Ma vie est tout à fait fascinante*

*Joséphine* (trois volumes)